



FEYZİYE MEKTEPLERİ VAKFI

**IŞIK ÜNİVERSİTESİ**

# **Türkiye'de Üniversite Mezunlarının Gelir Düzeylerini Belirleyen Faktörler**

*Serhat Koloğlugil, Özlem İnanç, Bilgen Susanlı*

Işık Üniversitesi  
Ekonomi Bölümü  
Araştırma Raporu

**Temmuz 2019**



## Önsöz

Teknolojik gelişmelerin hem iş gücü piyasaları hem de farklı öğrenme modelleri üzerindeki çarpıcı etkileri, tüm dünyada eğitim alanında yapılan araştırmaların önemini arttırmaktadır. Gerçekten de çağın ihtiyaçlarına uygun bir eğitim modelinin geliştirilmesinde bilimsel araştırmalara dayanan veri bazlı bir yaklaşımın yeri büyüktür. Böyle bir yaklaşım aynı zamanda var olan problemlerin anlaşılması ve bunlar için çözüm önerileri geliştirilmesi hususlarında da kritik bir öneme sahiptir. Bu noktadan hareketle, bu çalışmanın temel amacı Türkiye'deki yükseköğretimin genel bir panoramasının çıkarılmasına bir katkı sunmaktır. Bu mesele şüphesiz çok boyutlu bir meseledir ve özellikle Türkiye için araştırılması gereken birçok alt başlığı vardır. Mevcut çalışmanın ele aldığı başlık Türkiye'de üniversite mezunlarının aylık kazançlarını belirleyen faktörlerin araştırılmasıdır. Üniversite diplomasının maddi getirisi bir üniversite eğitiminin kişiye kazandırdıklarının tek ölçüsü değildir. Üniversite hayatının kişiye katabileceği mesleki gelişim, karakter gelişimi ve sosyal itibar gibi unsurlar da tatmin duygusu yüksek bir hayat için önemlidir. Dolayısıyla bu çalışmanın aylık gelire yaptığı vurgu, konunun bir boyutunun nispeten daha derinlemesine ele alınması olarak değerlendirilmelidir. Diğer taraftan üniversite eğitiminin maddi getirisi, farklı karar vericiler için önemli bir unsur ve girdi olarak karşımıza çıkmaktadır. Bu sebeple bu çalışmanın sonuçlarının üniversite adayları ve aileleri, üniversite yöneticileri ve genel olarak Türkiye'de yükseköğretim sisteminde karar verici mevkilerde yer alan kişiler için faydalı olacağını düşünüyoruz. Bu durum göz önünde tutularak, çalışma raporunun geniş bir kitleye hitap etmesi amaçlanmış ve rapor mümkün olduğunca teknik detaylara girilmeden yazılmıştır. Araştırma sonuçlarının Türkiye'de eğitim çıktıları ile ilgili daha fazla bilimsel çalışma yapılması ve bu konunun kamuoyunda daha fazla konuşulması için bir farkındalık yaratacağını umuyoruz.

Doç. Dr. Serhat Koloğlugil \*

Dr. Öğr. Üyesi Özlem İnanç

Dr. Öğr. Üyesi Z. Bilgen Susanlı

### Önerilen Atıf:

Koloğlugil, S., İnanç, Ö., & Susanlı, Z. B. (2019). Türkiye'de Üniversite Mezunlarının Gelir Düzeylerini Belirleyen Faktörler. *Işık Üniversitesi Ekonomi Bölümü Araştırma Raporu, Temmuz 2019.*

\* Sorumlu yazar. Işık Üniversitesi Ekonomi Bölümü, Üniversite Sok., 34980 Şile/İstanbul  
E-posta: [serhat.kologlugil@isikun.edu.tr](mailto:serhat.kologlugil@isikun.edu.tr) , [kologlugil@gmail.com](mailto:kologlugil@gmail.com)



# İçindekiler

|  |    |
|--|----|
| Proje Özeti ve Temel Bulgular .....      | 7  |
| 1. Araştırmanın Yöntemi ve Kapsamı ..... | 10 |
| 2. Betimleyici İstatistikler .....       | 12 |
| i) Aylık Gelir .....                     | 12 |
| ii) Fakülte - Aylık Gelir .....          | 13 |
| iii) Lise Türü - Aylık Gelir .....       | 13 |
| iv) Cinsiyet - Aylık Gelir .....         | 14 |
| v) Yüksek Lisans - Aylık Gelir .....     | 14 |
| vi) İş Yeri Ölçeği - Aylık Gelir .....   | 15 |
| 3. Veri Analiz Modeli ve Sonuçlar .....  | 16 |
| Ekler .....                              | 21 |



## Proje Özeti ve Temel Bulgular

Bu çalışmanın amacı Türkiye’de 2011 – 2017 yılları arasında üniversiteden mezun olmuş ve şu anda tam zamanlı bir işte çalışan kişilerin aylık gelir düzeylerini belirleyen faktörlerin araştırılmasıdır. Araştırma tüm Türkiye çapında gerçekleştirilmiştir. Araştırmanın evreni İktisadi ve İdari Bilimler (İİBF), Fen Edebiyat (FEF), Mühendislik (MÜH) ve İletişim (İLTSM) fakülteleri mezunu ve ağırlıklı olarak özel sektörde çalışan kişilerden oluşmaktadır. Araştırmanın örneklem sayısı 1000 kişi olup, bu kişilere CATI (Bilgisayar Destekli Telefon Anketi) yöntemiyle rastsal aramalar yapılarak ulaşılmıştır. Veri analizi safhasında araştırma evreninde yer almayan 28 gözlem veri setinden çıkarılmıştır. Dolayısıyla, son aşamada veri seti (eksik verisi olan gözlemler dahil olmak üzere) 972 gözlemden oluşmaktadır.

Araştırmanın bağımlı değişkeni (aylık gelir) kategorik bir değişken olduğu için, başka bir ifadeyle bu değişken farklı gelir sınıflarından oluştuğu için ekonometrik analizde sıralı logit modeli kullanılmıştır (bkz. Bölüm 3). Bu model, kullanılan bağımsız değişkenlerin söz konusu bağımlı değişkeni nasıl etkilediklerini olasılık değerleri üzerinden bize vermektedir. %5 anlamlılık seviyesinde analizin temel bulguları şu şekilde özetlenebilir:

**1. Cinsiyet:** Araştırmada her gelir kategorisi için cinsiyetin istatistiksel olarak anlamlı bir fark yarattığı ortaya konmuştur. Buna göre, kadınların en düşük aylık gelir kategorisinde (0 – 2000 TL) yer alma ihtimali ortalama olarak erkeklerden %11.2 daha fazladır. Kadınların en yüksek gelir kategorisinde (6000 TL’den yüksek) yer alma ihtimali ise erkeklere kıyasla %6.1 daha düşüktür. Kadınların ikinci en yüksek gelir kategorisinde (4001 TL – 6000 TL) bulunma ihtimalleri erkeklere kıyasla %10.1 daha düşüktür. Sonuç olarak, bir üniversite mezununun aylık gelirini etkileyebilecek diğer değişkenler (mezun olduğu fakülte, yüksek lisans yapıp yapmadığı, toplam çalışma süresi, üniversitesinin URAP sıralaması, yabancı dil bilip bilmediği vs.) hesaba katıldıktan sonra dahi, üniversite mezunu kadın ve erkeklerin aylık gelirlerinde önemli bir fark göze çarpmaktadır. Bu durumu en düşük gelir kategorisi için yeniden ifade etmek gerekirse, bir erkek ve bir kadın diğer ilgili değişkenler açısından eşit düzeyde olsalar bile, kadın olanın en düşük gelir kategorisinde olma ihtimali erkeğe göre %11.2 daha fazladır.

**2. Medeni Durum:** Bir üniversite mezununun evli ya da bekar olması da her gelir kategorisi için anlamlı bir fark yaratmaktadır. Örneğin, evli olanların en düşük gelir kategorisinde olma ihtimali evli olmayanlara kıyasla %3.5 daha azdır. Evli olan kişilerin en yüksek gelir kategorisinde olma ihtimalleri ise %2 oranında daha fazladır. Bu kişilerin ikinci en yüksek gelir kategorisinde yer alma ihtimalleri ise evli olmayanlara oranla %3 daha fazladır. Bu sonuçlara göre, geliri belirleyen diğer faktörlerin etkisi kontrol edildikten sonra, bir üniversite mezununun evli olması yüksek gelir kategorilerinde yer alma ihtimalini arttırmaktadır. (Düşük gelir kategorileri için ise bunun tam tersi geçerlidir).

**3. Lise Türü:** Lise türleri arasında sadece “meslek lisesi” mezunu olmanın tüm gelir kategorileri için istatistiksel olarak anlamlı bir etkisi olduğu saptanmıştır. Buna göre, bir düz lise mezununa kıyasla meslek lisesi mezunlarının en düşük gelir kategorisinde yer alma ihtimalleri %7 oranında daha fazladır. Aynı karşılaştırmada, meslek lisesi mezunlarının en yüksek gelir kategorisinde yer alma ihtimalleri ise %2.7 oranında daha azdır. Bu grubun ikinci en yüksek gelir kategorisinde bulunma ihtimali düz lise mezunlarına kıyasla %4.8 daha düşüktür. Bu sonuçlara göre, ilgili diğer değişkenler kontrol edildikten sonra, bir üniversite mezununun meslek lisesi mezunu olması yüksek gelir kategorilerinde yer alma ihtimalini düşürmektedir. Anadolu ve Fen liseleri mezunları için düz lise mezunlarına kıyasla aylık gelir kategorileri açısından istatistiksel olarak anlamlı bir fark saptanmamıştır.

**4. Mezun Olunan Fakülte:** Referans kategori olan İktisadi ve İdari Bilimler fakültesine kıyasla (İİBF), tüm gelir kategorileri için Mühendislik veya İletişim fakültesi mezunu olmanın istatistiksel olarak anlamlı etkileri bulunmuştur. Buna göre, bir İİBF mezununa kıyasla bir Mühendislik fakültesi mezununun en düşük gelir kategorisinde yer alma ihtimali %8.4 oranında daha azdır. İletişim mezunlarının ise bir İİBF mezununa kıyasla bu en düşük kategoride yer alma ihtimalleri %10 oranında daha fazladır. Benzer bir şekilde, İİBF mezunlarıyla karşılaştırıldığında Mühendislik fakültesi mezunlarının en yüksek gelir kategorisinde bulunma ihtimalleri %5.5 oranında daha fazla, İletişim fakültesi mezunlarının ise %2.4 oranında daha azdır. Bu değerler ikinci en yüksek gelir kategorisinde Mühendislik fakültesi mezunları için (+) %8.2, İletişim fakültesi mezunları için (-) %5.4'tür. Dolayısıyla, bir üniversite mezununun mühendislik okumuş olması yüksek gelir kategorisinde yer alma ihtimalini İİBF mezunlarına oranla önemi bir ölçüde arttırmakta, İletişim fakültesi mezunu olması ise bu ihtimali azaltmaktadır. Araştırmada aylık gelir kategorileri açısından İİBF mezunlarıyla Fen Edebiyat fakültesi mezunları arasında anlamlı bir fark bulunamamıştır.

**5. Yabancı Dil:** Bir üniversite mezunun yabancı dil bilip bilmemesi tüm gelir kategorileri açısından anlamlı bir fark yaratmaktadır. Yabancı dil bilen bir üniversite mezununun diğer açılardan kendisine eşit bir mezuna kıyasla, en düşük gelir kategorisinde yer alma ihtimali %8 oranında daha düşüktür. Bu kişinin en yüksek gelir kategorisinde yer alma ihtimali aynı karşılaştırmada %3.1 oranında daha fazla, ikinci en yüksek gelir kategorisinde olma ihtimali ise %5.5 oranında daha fazladır.

**6. Babanın Eğitim Durumu:** Babanın üniversite veya yüksek lisans mezunu olması tüm gelir kategorileri açısından istatistiksel olarak anlamlı bir fark yaratmaktadır. Örneğin, babası yüksek lisans mezunu olan bir kişinin babası ilkökul mezunu bir kişiye kıyasla en düşük gelir kategorisinde olma ihtimali %13.8 oranında daha düşüktür. Bu ihtimal babası üniversite mezunu olan bir kişi için %7 oranında daha düşüktür. Benzer bir şekilde, babası ilkökul mezunu olan bir kişiye kıyasla, babası yüksek lisans mezunu olan bir kişinin en yüksek gelir kategorisinde olma ihtimali %12.4 oranında daha fazladır. Bu ihtimal babası üniversite mezunu olan biri için %3.8 oranında daha yüksektir. Bu açıdan, üniversite mezunu bir kişinin babasının üniversite veya yüksek lisans mezunu olması, benzer nitelikli ama babası ilkökul mezunu olan bir kişiye kıyasla, kazandığı aylık gelir açısından bir fark yaratmaktadır.

**7. Üniversite Mezuniyet Ortalaması:** Lisans mezuniyet ortalamasının aylık gelire olan etkisi açısından, sadece en yüksek ortalama kategorisinde yer almanın (3.5 ve üstü) anlamlı bir etkisine rastlanmıştır. Buna göre, ortalaması 2.00 - 2.50 arası olan bir kişiye kıyasla, ortalaması 3.50'nin üzerinde olan bir kişinin en düşük gelir kategorisinde yer alma ihtimali %4.9 oranında daha azdır. Böyle bir kişinin en yüksek gelir kategorisinde yer alma ihtimali ise %4 oranında daha yüksektir. Bu oran ikinci en yüksek gelir seviyesi için %5.1 şeklindedir. Analizde referans kategoriye kıyasla diğer ortalama kategorileri için (2.50 - 2.99 ve 3.00 - 3.49) böyle bir etkiye rastlanmamıştır.

**8. Mezun Olunan Üniversitenin URAP Sıralaması:** Kişinin lisans eğitimini tamamladığı üniversitenin URAP sıralaması farklı gelir kategorileri için farklı etkiler ortaya koymaktadır. Örneğin, en alt gelir kategorisi için, URAP sıralaması bir basamak daha düşük bir üniversiteden mezun olmak kişinin bu kategoride yer alma ihtimalini arttırmaktadır. Fakat bu artış istatistiksel olarak anlamlı olsa da miktar olarak düşük bir artıştır (%0.2). Üniversitenin URAP sıralaması bir de ikinci en yüksek gelir kategorisi için anlamlı bir etki yapmaktadır. Yine bu etki düşük bir etkidir (%0.2). Mezun olunan üniversitenin URAP sıralamasının kişinin en yüksek gelir kategorisinde olma ihtimalini arttırması hususunda anlamlı bir etkiye rastlanmamıştır.

**9. Toplam Çalışma Süresi:** Beklendiği üzere, kişinin toplam çalışma süresinin artması genel olarak düşük gelir kategorisinde yer alma ihtimalini azaltmakta, yüksek gelir kategorisinde yer alma ihtimalini arttırmaktadır. Örneğin, 1 - 2 yıl arası çalışan bir kişiye oranla kişinin 4 yıl üstü çalışma deneyiminin olması en düşük gelir kategorisinde yer alma ihtimalini %16.3 oranında azaltmaktadır. Aynı karşılaştırmada çalışma deneyimi 4 yıl üstü olan bir kişinin en yüksek gelir kategorisinde yer alma ihtimali % 7.7 oranında daha fazladır.



**10. Yüksek Lisans:** Bir üniversite mezununun yüksek lisans yapmış olması en düşük gelir kategorisinde yer alma ihtimalini %3.9 oranında azaltmaktadır. Fakat bu etki en yüksek gelir kategorileri için istatistiksel anlamlılığını az bir farkla da olsa kaybetmektedir. Örneğin, yüksek lisans yapmış olmak kişinin en yüksek gelir seviyesinde yer alma ihtimalini %2.5 oranında arttırmaktadır, fakat bu etki %5'lik anlamlılık seviyesi testini geçememektedir (P-değeri = 0.097). En yüksek ikinci gelir kategorisi için, yüksek lisans yapmış olmak bu kategoride yer alma ihtimalini %3.6 oranında arttırmaktadır. Fakat yine ilgili P-değeri %5lik seviyenin az da olsa üstünde kalmaktadır (P-değeri = 0.076). Sonuç olarak analizde yüksek lisans yapmanın aylık gelire olumlu bir etkisi olduğu saptanmış olsa da, yüksek gelir kategorileri için bu etkinin ancak sınırdan anlamlı olduğu vurgulanmalıdır.

**11. Öğrenim Programı:** Mezun olunan üniversitenin birinci veya ikinci öğrenim olması hiçbir gelir kategorisi için anlamlı bir etki yaratmamaktadır.

**12. Üniversite Tipi:** Mezun olunan üniversitenin devlet veya vakıf üniversitesi olması hiçbir gelir kategorisi için anlamlı bir etki yaratmamaktadır.

**13. Çalışma Deneyimi:** Üniversite sırasında yarı-zamanlı çalışma değişkenleri hiçbir gelir kategorisi için anlamlı bir etki yaratmamaktadır.

**14. Öğrencilik Hayatı:** Öğrencilik yıllarında çeşitli ders dışı faaliyetleri katılmış olma derecesi hiçbir gelir kategorisi için anlamlı bir etki yaratmamaktadır.

**15. Yurtdışı Değişim Programları:** Böyle değişim programlarına (Erasmus vb.) katılmış olma hiçbir gelir kategorisi için anlamlı bir etki yaratmamaktadır.

**16. Staj Deneyimi:** Öğrencilik yıllarında staj yapmış olma hiçbir gelir kategorisi için anlamlı bir etki yaratmamaktadır.

# 1. Araştırmanın Yöntemi ve Kapsamı

Araştırmanın tasarım aşamasında örneklem yapısı şu şekilde belirlenmiştir:

- Üniversitelerin İİBF, Beşeri ve Sosyal Bilimler ile Mühendislik fakültelerinden herhangi birinde örgün eğitimini tamamlamış,
- Ağırlıklı özel sektörde olmak üzere hali hazırda tam zamanlı bir işte çalışan,
- 2011-2017 yılları arası (2011-2017 mezunları dahil olmak üzere ) mezun olmuş,
- Kadın / Erkek
- 81 İlde ikamet eden,
- Aşağıdaki yaş kısımlarında yer alan kişiler.
  - 22 -25
  - 26- 29
  - 30 - 33
  - 34 +

Bu grubun dışında yer alan kişiler "kota dışı" kabul edilmiş olup, araştırmanın kapsamına dahil edilmemiştir.

Araştırmanın saha sürecinde CATI (Bilgisayar Destekli Telefon Anketi) yöntemi izlenmiş, hedef kitleye veri tabanlarından rassal aramalar yapılarak ulaşılmıştır. Bu süreçte Türkiye geneli 22-40 yaş arası yaklaşık 149.000 kişi rassal olarak aranmış olup, örneklem kriterlerini karşılayan 1000 kişilik hedef kitleye 3,5 aylık bir süreç sonunda ulaşılabilmektedir. Araştırmanın hedef kitlesine başlangıçta sadece İstatistiksel Bölge Birimleri Sınıflandırması olan NUTS 2 düzey illerinden ulaşılmaması planlanmıştır (Örnekleme oluşturan yanıtların yaklaşık %50'sinden daha fazlası bu düzey illerinden toplanmıştır). Fakat örneklem kriterlerinde yer alan "mezuniyet yılı" ve "tam zamanlı bir işte çalışıyor olma" koşulları hedef kitleye ulaşmayı zorlaştırmıştır. Bunda Türkiye'deki mevcut genç işsizlik oranının önemli bir rol oynadığı düşünülebilir. Dolayısıyla veri toplama sürecinde hedeflenen sayıya ulaşılabilmesi amacıyla çalışma NUTS 3 düzeyine genişletilmiştir (Tablo 1).

**Tablo 1: İktisadi Bölge Birimleri Sınıflandırması (NUTS) Dağılımı**

| Kod | Düzyen 1<br>(12 Bölge) | Kod  | Düzyen 2<br>(26 Alt Bölge) | Düzyen 3<br>(81 İl)                             | Gözlem Sayısı |
|-----|------------------------|------|----------------------------|---|---------------|
| TR1 | İstanbul               | TR10 | İstanbul alt bölgesi       | İstanbul  | 389           |
| TR2 | Batı Marmara           | TR21 | Tekirdağ alt bölgesi       | Tekirdağ, Edirne, Kırklareli                    | 16            |
|     |                        | TR22 | Balıkesir alt bölgesi      | Balıkesir, Çanakkale                            | 11            |
| TR3 | Ege                    | TR31 | İzmir alt bölgesi          | İzmir   | 126           |
|     |                        | TR32 | Aydın alt bölgesi          | Aydın, Denizli, Muğla                           | 18            |
|     |                        | TR33 | Manisa alt bölgesi         | Manisa, Afyon, Kütahya, Uşak                    | 20            |
| TR4 | Doğu Marmara           | TR41 | Bursa alt bölgesi          | Bursa, Eskişehir, Bilecik                       | 71            |
|     |                        | TR42 | Kocaeli alt bölgesi        | Kocaeli, Sakarya, Düzce, Bolu, Yalova           | 39            |
| TR5 | Batı Anadolu           | TR51 | Ankara alt bölgesi         | Ankara  | 144           |
|     |                        | TR52 | Konya alt bölgesi          | Konya, Karaman                                  | 7             |
| TR6 | Akdeniz                | TR61 | Antalya alt bölgesi        | Antalya, Isparta, Burdur                        | 23            |
|     |                        | TR62 | Adana alt bölgesi          | Adana, Mersin                                   | 34            |
|     |                        | TR63 | Hatay alt bölgesi          | Hatay, Kahramanmaraş, Osmaniye                  | 9             |
| TR7 | Orta Anadolu           | TR71 | Kırıkkale alt bölgesi      | Kırıkkale, Aksaray, Niğde, Nevşehir, Kırşehir   | 3             |
|     |                        | TR72 | Kayseri alt bölgesi        | Kayseri, Sivas, Yozgat                          | 9             |
| TR8 | Batı Karadeniz         | TR81 | Zonguldak alt bölgesi      | Zonguldak, Karabük, Bartın                      | 3             |
|     |                        | TR82 | Kastamonu alt bölgesi      | Kastamonu, Çankırı, Sinop                       | 8             |
|     |                        | TR83 | Samsun alt bölgesi         | Samsun, Tokat, Çorum, Amasya                    | 18            |
| TR9 | Doğu Karadeniz         | TR90 | Trabzon alt bölgesi        | Trabzon, Ordu, Giresun, Rize, Artvin, Gümüşhane | 12            |
| TRA | Kuzeydoğu Anadolu      | TRA1 | Erzurum alt bölgesi        | Erzurum, Erzincan, Bayburt                      | 4             |
|     |                        | TRA2 | Ağrı alt bölgesi           | Ağrı, Kars, Iğdır, Ardahan                      | 2             |
| TRB | Ortadoğu Anadolu       | TRB1 | Malatya alt bölgesi        | Malatya, Elazığ, Bingöl, Tunceli                | 4             |
|     |                        | TRB2 | Van alt bölgesi            | Van, Muş, Bitlis, Hakkari                       | 1             |
| TRC | Güneydoğu Anadolu      | TRC1 | Gaziantep alt bölgesi      | Gaziantep, Adıyaman, Kilis                      | 10            |
|     |                        | TRC2 | Şanlıurfa bölgesi          | Şanlıurfa, Diyarbakır                           | 16            |
|     |                        | TRC3 | Mardin bölgesi             | Mardin, Batman, Şırnak, Siirt                   | 1             |

Araştırma kapsamında örneklemin evren temsiliyetinin artırılması adına fakülte ve cinsiyet değişkenleri için kota uygulaması yapılmıştır. Buna göre başlangıçta, Türkiye İstatistik Kurumu 2018 yılı Nüfus Verileri çerçevesince cinsiyet dağılımı yaklaşık %50 olarak kabul edilerek kadın ve erkek katılımcıların araştırma kapsamında örnekleme payı eşit hedeflenmiştir. Araştırma sonunda ise cinsiyet değişkeninin kadınlarda %54.6 iken, erkeklerde %45.4 olarak gerçekleştiği görülmüştür (Tablo 2). Her fakülte için proje başlangıcında hedeflenen cinsiyet dağılımı oranlarıyla gerçekleşen oranlar arasında da bazı farklılıklar oluşmuştur. Buna göre, İİBF örneklemini içerisinde kadınların payı %63.54 iken, Mühendislik fakültesinde bu rakam % 43.73 seviyesindedir. Bu sonucun oluşmasında fakülte popülasyonlarındaki cinsiyet dağılımı farklılığının belli bir etkisi olduğu düşünülebilir. Sosyal, Beşeri ve Temel Bilimlerde ise hedeflenen dağılıma büyük ölçüde uygunluk sağlanmıştır. Bir not olarak, veri analizi aşamasında "Sosyal, Beşeri ve Temel Bilimler" kategorisi Fen Edebiyat fakültesi mezunları ve İletişim fakültesi mezunları olarak ikiye ayrılmıştır. (bkz. Bölüm 2)

Tablo 2: Hedeflenen ve Gerçekleşen Örneklem Dağılımı

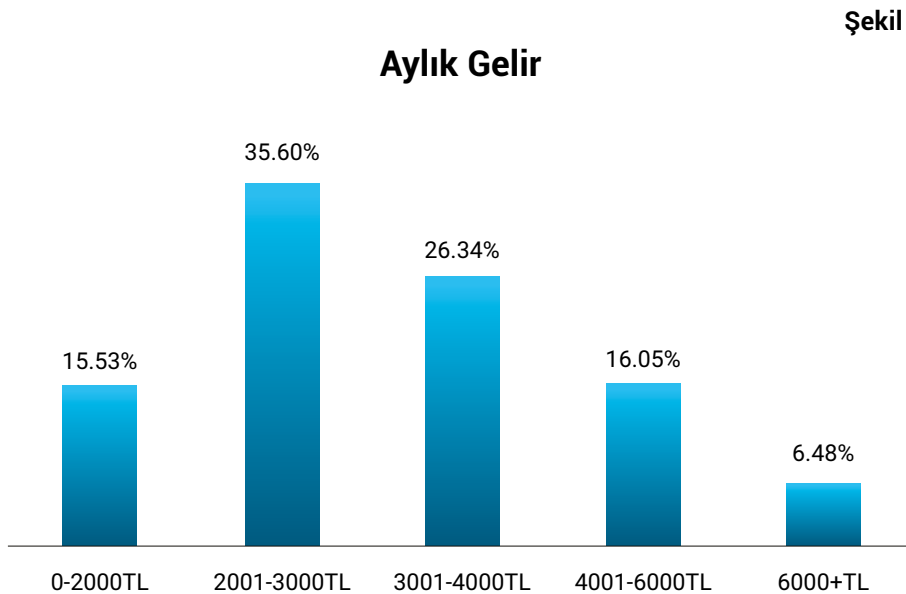
| Fakülte                           | HEDEFLENEN        |      |       |     | GERÇEKLEŞEN       |      |       |     |  |
|-----------------------------------|-------------------|------|-------|-----|-------------------|------|-------|-----|--|
|                                   | Cinsiyet Dağılımı |      |       |     | Cinsiyet Dağılımı |      |       |     |  |
| İİBF                              | Kadın             | 250  | Erkek | 250 | Kadın             | 305  | Erkek | 175 |  |
| Mühendislik                       | Kadın             | 150  | Erkek | 150 | Kadın             | 136  | Erkek | 170 |  |
| Sosyal , Beşeri ve Temel Bilimler | Kadın             | 100  | Erkek | 100 | Kadın             | 105  | Erkek | 109 |  |
| İç Toplam                         |                   | 500  |       | 500 |                   | 546  |       | 454 |  |
| Genel Toplam                      |                   | 1000 |       |     |                   | 1000 |       |     |  |

## 2. Betimleyici İstatistikler

Bu bölümde araştırmanın bağımlı değişkeni olan “aylık kazanç” ile diğer bazı değişkenlerin ilişkisini gösteren betimleyici bir analiz sunulacaktır. Analiz öncesi, mesleki olarak çok spesifik alanlar olduğu için araştırmanın hedef popülasyonunda yer almayan 21 Orman fakültesi mezunu ve 7 İmam Hatip lisesi mezunu toplam 28 kişi veri setinden çıkarılmıştır.

Betimleyici analizin temel amacı aylık kazanç değişkeninin diğer değişkenlerle ilişkisinin genel bir resmini ortaya koymaktır. Dolayısıyla bu analizden “neden-sonuç” çıkarımları yapılmamalıdır. Örneğin, aşağıdaki görsellerde görüleceği üzere “fen lisesi” mezunlarının genel olarak yüksek gelir kategorisindeki yer alma oranları yüksektir. Fakat bunun sebebi kişinin fen lisesi mezunu olması mıdır, yoksa fen lisesi mezunlarının çoğunlukla mühendislik okumaları mıdır? Benzer bir şekilde erkek ve kadın katılımcılar karşılaştırıldığında, erkeklerin çok daha fazla bir oranda yüksek gelir kategorilerinde yer aldıkları görülmektedir. Bunun bir sebebi erkeklerin ekseriyetle daha yüksek gelir getiren mühendislik alanlarında çalışmaları olabilir. Ya da bundan bağımsız olarak gerçekten cinsiyete dayalı bir eşitsizlik söz konusu olabilir. Betimleyici istatistiksel analiz bu tarz soruların yanıtını vermemektedir. Daha sağlıklı bir neden-sonuç hikayesi 3. Bölüm’deki ekonometrik analiz sonuçlarına göre sunulacaktır.

### i) Aylık Gelir

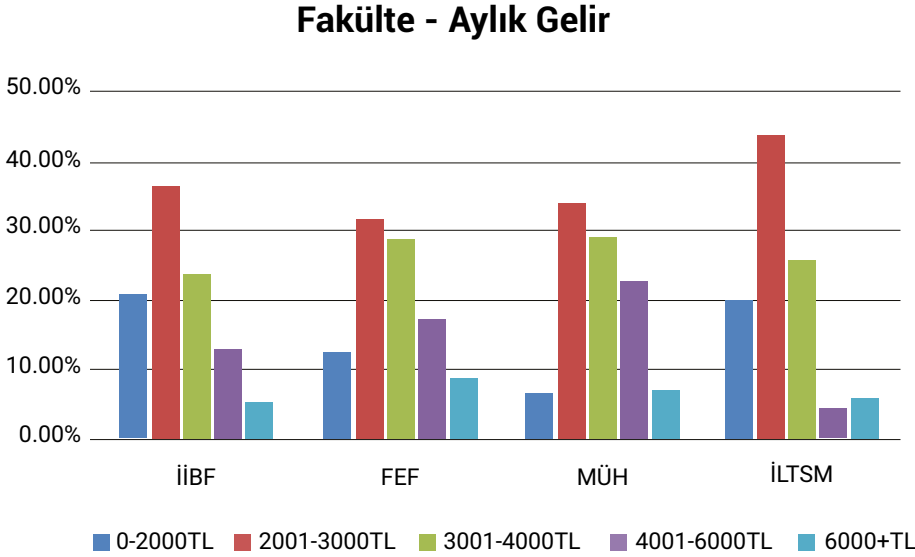


Şekil 1

Örneklemdaki kişilerin farklı gelir gruplarına göre dağılımı Şekil 1’de verilmiştir. Oran olarak en büyük kategori katılımcıların %35.60’ını barındıran “2001-3000 TL” kategorisidir. 2001-4000 TL aralığı toplamda örneklemin %61.94’ünü oluşturmaktadır. Oran olarak en küçük kategori ise %6.48 ile en yüksek gelir kategorisi olan 6000 TL ve üstü gelir kategorisidir.

## ii) Fakülte - Aylık Gelir

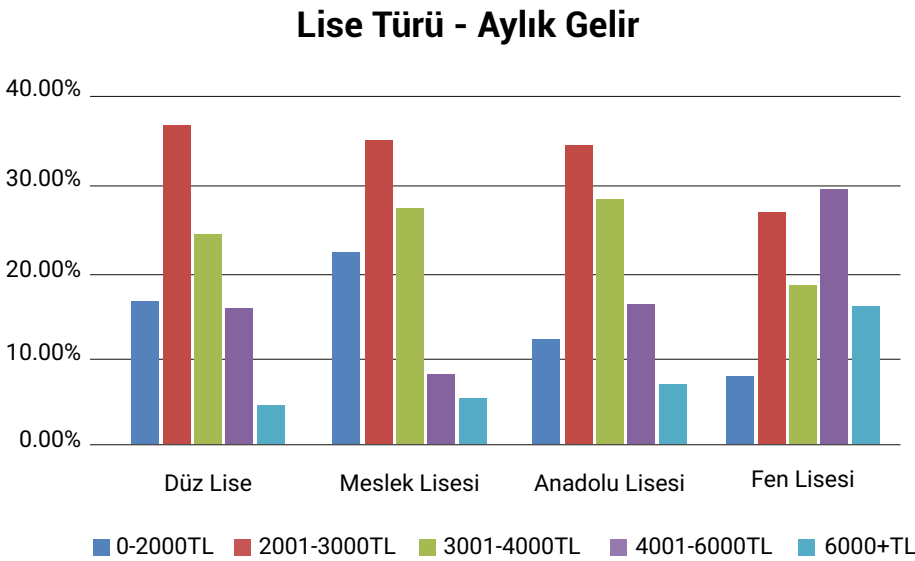
Şekil 2



Fakülte ve aylık gelir ilişkisini incelediğimizde, mühendislik mezunlarından en yüksek iki gelir kategorisinde yer alanların oranı %30.04 ile en yüksek seviyededir (4000 TL'nin üstünde maaş alanlar). Bu oran Fen Edebiyat fakültesi mezunları için %26.35, İİBF mezunları için %18.53, İletişim fakültesi mezunları için ise %10.61. Bu fakültelerin mezunlarından en düşük gelir kategorisinde yer alanların oranı ise (2000 TL ve daha az), MÜH için %6.71, FEF için %12.84, İİBF için %21.05 ve İLTSM için %19.70 seviyesindedir.

## iii) Lise Türü - Aylık Gelir

Şekil 3

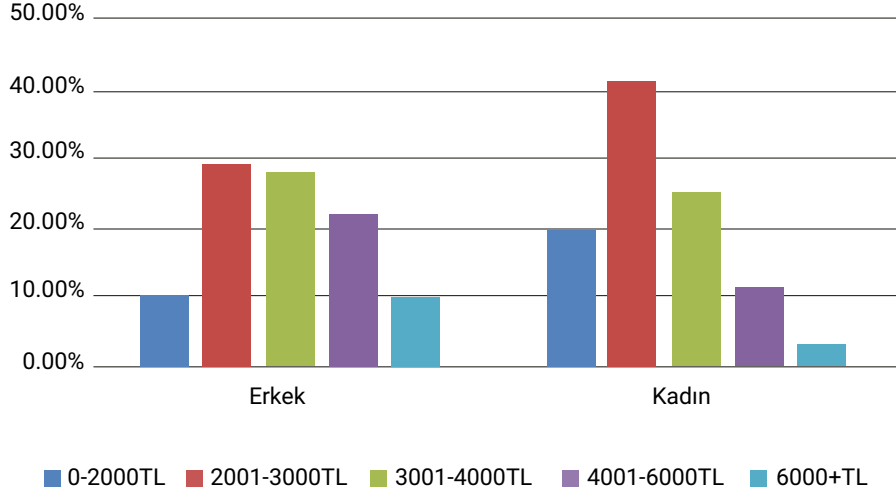


Lise türü ve aylık gelir ilişkisinde, Fen lisesi mezunlarından aylık kazançları 4000 TL'nin üzerinde olanların oranı %45.95'tir. Bu oran, Anadolu lisesi mezunları için %23.99, Düz lise mezunları için %21.20 ve son olarak Meslek lisesi mezunları için %14.29 ile en düşük seviyededir. Bu lise türleri mezunlarından, en düşük gelir kategorisinde yer alanların oranı ise Fen lisesi için %8.11, Anadolu lisesi için %12.63, Düz lise için %17.05 ve Meslek lisesi için %22.86'dır.

#### iv) Cinsiyet - Aylık Gelir

Şekil 4

### Cinsiyet - Aylık Gelir

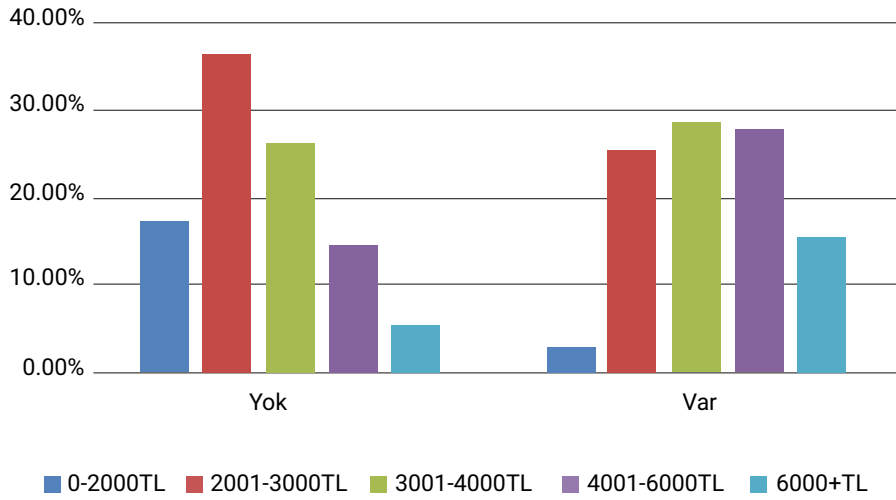


Erkekler arasında en yüksek iki gelir kategorisinde yer alanların toplam oranı %32.59 iken, bu oran kadınlarda sadece %13.82'dir. Kadın ve erkeklerden en düşük gelir kategorisinde yer alanların oranı ise erkekler için %10.20 kadınlar için %20.15'tir.

#### v) Yüksek Lisans - Aylık Gelir

Şekil 5

### Yüksek Lisans - Aylık Gelir

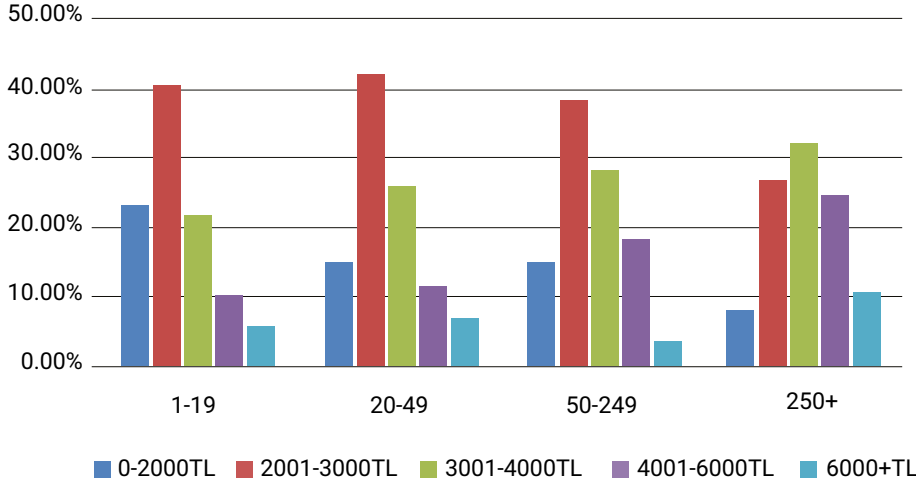


Yüksek lisans (YL) derecesine sahip olanlar arasından en yüksek iki gelir sınıfında yer alanların oranı %43.27, YL derecesine sahip olmayanların ise bu iki gelir kategorisinde yer alma oranı %20.07'dir. En düşük gelir kategorisinde yer alma oranları ise YL derecesine sahip olanlar için %2.88, YL derecesine sahip olmayanlar için ise %17.07'dir.

## vi) İş Yeri Ölçeği - Aylık Gelir

Şekil 6

### İş Yeri Ölçeği - Aylık Gelir



Çalışılan iş yerinin büyüklüğüyle aylık gelir arasındaki ilişkiye bakıldığında şu tablo ortaya çıkmaktadır: En büyük ölçekli, yani çalışan kişi sayısı 250 veya daha üstü olan işletmelerde görev yapan kişilerden toplam %34.91'i en yüksek iki gelir kategorisinde yer almaktadır. Bu oran çalışan sayısı 50 ila 249 arasında yer alan işletmeler için %20.29, çalışan sayısı 20 ila 49 arası olan işletmeler için %18.42, en düşük ölçekli (1-19) işletmeler için ise %15.68'dir. En düşük gelir kategorisinde yer alma oranları ise, çalışan sayısı 250+ olan şirketler için %7.64, çalışan sayısı 50-249 olan şirketler için %14.49, çalışan sayısı 20-49 olan şirketler için %14.47, en düşük ölçekli şirketler için ise %23.08'dir.

## 3. Veri Analiz Modeli ve Sonuçlar

Bu bölümdeki ekonometrik analizin temel amacı, çeşitli faktörlerin (bağımsız değişkenlerin) modelin bağımlı değişkeni olan "aylık gelir" değişkenini nasıl ve ne ölçüde etkilediklerinin belirlenmesidir. Analizde kullanılan aylık gelir değişkeni sıralı kategorik bir değişkendir. Başka bir ifadeyle değişken küçükten büyüğe doğru sıralanan gelir kategorilerinden oluşmaktadır. Bağımlı değişkenin sıralı kategorik olduğu durumlarda sıklıkla kullanılan modellerden bir tanesi "sıralı logit" modelidir. Bu model bağımlı değişkenin sürekli olduğu durumlarda kullanılan çoklu regresyon analizinin ve bu analizden çıkarılan nedensellik ilişkilerinin sıralı kategorik bağımlı değişkenler için de yapılmasına olanak verir. Logit modeli esas olarak, gözlemlenen sıralı kategorik değişkenin aslında arkada yatan ama gözlenemeyen başka bir sürekli değişkenin bir fonksiyonu olarak kurgulanmasına dayanır (bkz. Williams, 2016).

Analizde kullanılan değişkenlerde eksik veri barındıran gözlemler çıkartıldıktan sonra, toplam 877 gözlem ekonometrik analize dahil edilmiştir. Analizde yer alan tüm kategorik değişkenler Tablo 3'te verilmiştir. Bunların yanında, analizde sürekli bağımsız değişken olarak yer alan diğer iki değişkenden biri mezun olunan üniversitenin "URAP sıralaması" (Min: 1, Max: 103, Medyan: 18), diğeri ise "ders dışı faaliyet" endeksidir (Min: 1, Max: 5, Medyan: 3.17).<sup>1</sup>

Sıralı logit modelinin önemli varsayımı "paralellik" ya da "oranlı odds" varsayımdır (Brant, 1990; Williams, 2006). Diğer bir ifadeyle bu model, bağımsız değişkenlerin etkisinin bağımlı değişkenin her kategorisi için aynı olduğu var-

<sup>1</sup> Vakıf ve devlet üniversiteleri için ayrı ayrı kendi içlerindeki URAP sıralaması değerleri kullanılmıştır.

sayımına dayanır. Bu çalışmadan bir örnek vermek gerekirse, eğer cinsiyet değişkeninin aylık gelire olan etkisi farklı gelir kategorileri arasında bir değişiklik göstermiyorsa, bu durum paralellik varsayımının cinsiyet değişkeni için sağlandığı anlamına gelmektedir. Önemli bir nokta olarak, standard sıralı logit modeli için bu varsayımın analizde kullanılan tüm değişkenler için sağlanması gerekmektedir. Aksi halde analiz bize bağımsız değişkenler ve bağımlı değişken arasındaki ilişkiyle ilgili olarak sağlıklı sonuçlar vermeyecektir.

Paralellik varsayımının sağlanmadığı durumlarda “genelleştirilmiş sıralı logit” modeli kullanılabilir. Bu model standard modelin uyguladığı paralellik kısıtını “gevşetmekte”, böylece verinin “kısmi oranlı odds” modeliyle modellenmesine olanak vermektedir. Bu modelde paralellik varsayımını sağlayan bağımsız değişkenler için bu kısıt uygulanmaya devam edilirken, sağlamayanlar için ise paralellik kısıtı bırakılmaktadır. STATA’da bu model gologit2 programı vasıtasıyla kullanılabilir (Williams, 2006).

**Tablo 3: Analizde Kullanılan Değişkenler**

| <b>Değişken</b>                       | <b>Kategoriler</b>         | <b>Sıklık (Yüzdeler)</b> |
|---------------------------------------|----------------------------|--------------------------|
| <i>Aylık Gelir (Bağımlı Değişken)</i> | 0-2000 TL                  | % 15.62                  |
|                                       | 2001-3000 TL               | % 34.44                  |
|                                       | 3001-4000 TL               | % 26.91                  |
|                                       | 4001-6000 TL               | % 16.42                  |
|                                       | 6000+ TL                   | % 6.61                   |
| <i>Cinsiyet</i>                       | Kadın                      | % 54.28                  |
|                                       | Erkek                      | % 45.72                  |
| <i>Medeni Durum</i>                   | Evli                       | % 28.51                  |
|                                       | Bekar                      | % 71.49                  |
| <i>Toplam Çalışma Süresi</i>          | 1-2 yıl arası              | % 33.41                  |
|                                       | 2-3 yıl arası              | % 22.12                  |
|                                       | 3-4 yıl arası              | % 16.88                  |
|                                       | 4 yıl üstü                 | % 27.59                  |
| <i>Babanın Eğitim Seviyesi</i>        | İlkokul                    | % 23.95                  |
|                                       | Ortaokul                   | % 14.94                  |
|                                       | Lise                       | % 30.44                  |
|                                       | Meslek Yüksek Okulu        | % 4.90                   |
|                                       | Üniversite                 | % 23.72                  |
|                                       | Yüksek Lisans              | % 2.05                   |
| <i>Lise Türü</i>                      | Düz Lise                   | % 42.76                  |
|                                       | Meslek Lisesi              | % 11.52                  |
|                                       | Anadolu Lisesi             | % 41.62                  |
|                                       | Fen Lisesi                 | % 4.10                   |
| <i>Öğrenim Programı</i>               | Birinci Öğrenim            | % 82.44                  |
|                                       | İkinci Öğrenim             | % 17.56                  |
| <i>Üniversite Türü</i>                | Devlet                     | % 82.10                  |
|                                       | Vakıf                      | % 17.90                  |
| <i>Fakülte</i>                        | İktisadi ve İdari Bilimler | % 49.03                  |
|                                       | Fen Edebiyat               | % 15.05                  |
|                                       | Mühendislik                | % 29.08                  |
|                                       | İletişim                   | % 6.84                   |



|                                      |                         |         |
|--------------------------------------|-------------------------|---------|
| <i>Lisans Mezuniyet Ortalaması</i>   | 2.00-2.49               | % 18.24 |
|                                      | 2.50-2.99               | % 45.50 |
|                                      | 3.00-3.49               | % 25.77 |
|                                      | 3.50+                   | % 10.49 |
| <i>Yüksek Lisans Derecesi</i>        | Var                     | % 10.83 |
|                                      | Yok                     | % 89.17 |
| <i>Yurt Dışı Değişim Programları</i> | Katıldım                | % 8.44  |
|                                      | Katılmadım              | % 91.56 |
| <i>Öğrenciyken Yarı-zamanlı İş</i>   | Çalıştım                | % 59.18 |
|                                      | Çalışmadım              | % 40.82 |
| <i>Öğrenciyken Staj</i>              | Zorunlu                 | % 30.22 |
|                                      | Gönüllü                 | % 16.99 |
|                                      | Hem zorunlu hem gönüllü | % 24.29 |
|                                      | Staj yapmadım           | % 28.51 |
| <i>Yabancı Dil</i>                   | Biliyorum               | % 86.55 |
|                                      | Bilmiyorum              | % 13.45 |

Mevcut analizde, paralellik varsayımı için yapılan Wald testleri sonucunda %5 anlamlılık seviyesinde modeldeki 5 parametre için bu varsayımın sağlanmadığı tespit edilmiştir.<sup>2</sup> Bu yüzden analizde bu parametreler için "oranlı odds" varsayımı kullanılmamış, diğer parametreler için ise bu varsayım korunmuştur. Analiz sonuçları Ekler bölümündeki Tablo A1'de verilmiştir.

Sıralı logit modelinin Tablo A1'de verilen parametre tahminleri bize "odds oranlarını" vermektedir. Fakat bu odds oranları yerine, bağımsız değişkenlerin bağımlı değişkene olan "marjinal etkileri" ilişki hakkında bize daha kolay yorumlanabilir bir fikir verebilmektedir. Bu sebeple mevcut analizde bağımsız değişkenlerin ortalama marjinal etkileri de hesaplanmış ve bir sonraki sayfada Tablo 4'te verilmiştir.

Tablo 4'teki ortalama marjinal etkilerin nasıl yorumlanması gerektiği hususunda bir örnek vermek gerekirse, Erkek = 0, Kadın = 1 şeklinde kodlanan cinsiyet değişkeninin "0 - 2000 TL" kategorisi için marjinal etkisi 0.112'dir. %1'lik anlamlılık seviyesinde anlamlı olan bu sonuca göre, bir üniversite mezununun kadın olması (erkek olmaya kıyasla) kişinin bu gelir kategorisinde olma ihtimalini %11.2 oranına arttırmaktadır. Benzer bir şekilde bu değişkenin 6000+ TL kategorisi için hesaplanan marjinal etkisi -0.061'dir. Buna göre bir üniversite mezununun kadın olması en yüksek gelir kategorisinde yer alma ihtimalini %6.1 oranında azaltmaktadır. Toplam çalışma süresinin aylık gelire olan etkisinde bakıldığında ise, 2-3 yıl arası çalışma süresinin 0 - 2000 TL kategorisindeki marjinal etkisi -0.108'dir. Dolayısıyla, referans kategoriye kıyasla (1-2 yıl arası), bir üniversite mezununun 2-3 yıl arası çalışma deneyimine sahip olması bu en düşük gelir kategorisinde yer alma ihtimalini %10.8 oranında azaltmaktadır. Aynı değişkenin 6000+ TL kategorisi için marjinal etkisi ise 0.033'tür. Buna göre 2-3 yıl arası çalışma deneyimi, referans kategoriye göre bu en üst gelir sınıfında olma ihtimalini %3.3 oranında arttırmaktadır. Diğer değişkenler için de Tablo 4'te yer alan sonuçlar bu şekilde yorumlanabilir.

Cinsiyet değişkeninin aylık gelire olan etkisi üzerinde durulmaya değer bir konudur. Modelde fakülte değişkeninin etkisi kontrol edildiği için, erkek ve kadınlar arasındaki bu gelir farkını örneğin, erkeklerin daha yüksek gelir sağlayan mühendislik alanlarında çalışmasıyla açıklamak mümkün değildir. Fakülte değişkeni ve modeldeki diğer değişken-

<sup>2</sup> Bunlar "Urap sıralaması" (P-değeri = 0.03), "3-4 yıl arası toplam çalışma süresi" (P-değeri = 0.01), "4 yıl üstü toplam çalışma süresi" (P-değeri = 0.01), "babının eğitimi: ortaokul" (P-değeri = 0.04) ve "babının eğitimi: lise" (P-değeri = 0.01) parametreleridir. Ek bölümdeki sonuç tablosunda da görüleceği üzere, farklı gelir kategorileri için modeldeki diğer parametreler sabitken, bu parametreler farklı gelir kategorilerinde değişkenlik göstermektedir (bkz. Tablo A1).

lerin etkileri kontrol edildikten sonra dahi, cinsiyetin istatistiksel olarak anlamlı bir etkiye sahip olması, Türkiye’de cinsiyet faktörünün aylık gelirin belirlenmesinde önemli bir rol oynadığı sonucunu bize vermektedir (Tablo 4). Bunun sebepleri bu alanda daha derinlemesine yapılacak nicel ve nitel çalışmalarla araştırılmalıdır. Türkiye’de aynı vasıflara sahip bir kadın, bir erkek iki kişiden erkek olanı daha kolayca yüksek maaşlı yönetici pozisyonlarına ulaşıyor olabilir. Ya da bununla birlikte erkek ve kadınlar arasında işe başlama maaşlarında da farklılıklar olabilir. Bu ve benzeri hipotezlerin test edildiği çalışmalar aylık gelirdeki cinsiyetler arasındaki farklılığın sebeplerinin anlaşılmasında

**Tablo 4: Ortalama Marjinal Etkiler**

| Değişken                  | 0 – 2000 TL   |          | 2001 – 3000 TL |          | 3001 – 4000 TL |          | 4001 – 6000 TL |          | 6000+ TL      |          |
|---------------------------|---------------|----------|----------------|----------|----------------|----------|----------------|----------|---------------|----------|
|                           | Marjinal Etki | St. hata | Marjinal Etki  | St. hata | Marjinal Etki  | St. hata | Marjinal Etki  | St. hata | Marjinal Etki | St. hata |
| <b>Urap Sıra.</b>         | 0.002***      | (0.000)  | -0.000         | (0.001)  | 0.001          | (0.001)  | -0.002***      | (0.001)  | -0.001        | (0.000)  |
| <b>Cinsiyet</b>           |               |          |                |          |                |          |                |          |               |          |
| <i>Kadın</i>              | 0.112***      | (0.015)  | 0.095***       | (0.015)  | -0.044***      | (0.010)  | -0.101***      | (0.015)  | -0.061***     | (0.010)  |
| <b>Medeni Durum</b>       |               |          |                |          |                |          |                |          |               |          |
| <i>Evli</i>               | -0.035**      | (0.015)  | -0.028**       | (0.014)  | 0.013**        | (0.006)  | 0.030**        | (0.014)  | 0.020**       | (0.009)  |
| <b>Tplm. Çal. Sür.</b>    |               |          |                |          |                |          |                |          |               |          |
| <i>2-3 yıl</i>            | -0.108***     | (0.022)  | -0.057***      | (0.015)  | 0.059***       | (0.014)  | 0.073***       | (0.017)  | 0.033***      | (0.009)  |
| <i>3-4 yıl</i>            | -0.136***     | (0.031)  | -0.184***      | (0.042)  | 0.226***       | (0.043)  | 0.051          | (0.033)  | 0.043*        | (0.023)  |
| <i>4 yıl üstü</i>         | -0.163***     | (0.029)  | -0.258***      | (0.035)  | 0.194***       | (0.034)  | 0.149***       | (0.029)  | 0.077***      | (0.019)  |
| <b>Babanın Eğt.</b>       |               |          |                |          |                |          |                |          |               |          |
| <i>Ortaokul</i>           | -0.076**      | (0.035)  | 0.121***       | (0.046)  | -0.052         | (0.039)  | 0.013          | (0.034)  | -0.006        | (0.023)  |
| <i>Lise</i>               | -0.100***     | (0.028)  | 0.036          | (0.035)  | 0.028          | (0.032)  | 0.059**        | (0.027)  | -0.022        | (0.016)  |
| <i>Mes. Yük. Okulu</i>    | -0.030        | (0.040)  | -0.013         | (0.019)  | 0.012          | (0.015)  | 0.018          | (0.025)  | 0.013         | (0.019)  |
| <i>Üniversite</i>         | -0.070***     | (0.023)  | -0.038***      | (0.014)  | 0.024**        | (0.009)  | 0.046***       | (0.016)  | 0.038***      | (0.013)  |
| <i>Yük. Lisans</i>        | -0.138***     | (0.034)  | -0.114**       | (0.046)  | 0.020          | (0.017)  | 0.108***       | (0.034)  | 0.124**       | (0.059)  |
| <b>Lise Türü</b>          |               |          |                |          |                |          |                |          |               |          |
| <i>Meslek Lis.</i>        | 0.070*        | (0.028)  | 0.036***       | (0.012)  | -0.030**       | (0.013)  | -0.048***      | (0.017)  | -0.027***     | (0.009)  |
| <i>Anadolu Lis.</i>       | 0.000         | (0.015)  | 0.000          | (0.011)  | -0.000         | (0.005)  | -0.000         | (0.012)  | -0.000        | (0.008)  |
| <i>Fen Lis.</i>           | -0.015        | (0.034)  | -0.013         | (0.031)  | 0.005          | (0.011)  | 0.014          | (0.032)  | 0.009         | (0.022)  |
| <b>Öğr. Programı</b>      |               |          |                |          |                |          |                |          |               |          |
| <i>Birinci Öğr.</i>       | -0.011        | (0.019)  | -0.007         | (0.013)  | 0.004          | (0.008)  | 0.008          | (0.015)  | 0.005         | (0.009)  |
| <b>Üniversite Türü</b>    |               |          |                |          |                |          |                |          |               |          |
| <i>Devlet Üni.</i>        | 0.023         | (0.017)  | 0.018          | (0.015)  | -0.008         | (0.006)  | -0.020         | (0.015)  | -0.013        | (0.011)  |
| <b>Fakülte</b>            |               |          |                |          |                |          |                |          |               |          |
| <i>Fen Edebiyat</i>       | -0.025        | (0.021)  | -0.016         | (0.015)  | 0.011          | (0.009)  | 0.020          | (0.017)  | 0.011         | (0.010)  |
| <i>Mühendislik</i>        | -0.084***     | (0.017)  | -0.079***      | (0.018)  | 0.026***       | (0.007)  | 0.082***       | (0.018)  | 0.055***      | (0.014)  |
| <i>İletişim</i>           | 0.100**       | (0.042)  | 0.028***       | (0.009)  | -0.049**       | (0.021)  | -0.054***      | (0.019)  | -0.024***     | (0.008)  |
| <b>Lisans Ort.</b>        |               |          |                |          |                |          |                |          |               |          |
| <i>2.50-2.99</i>          | 0.029         | (0.019)  | 0.020          | (0.014)  | -0.012         | (0.008)  | -0.023         | (0.016)  | -0.014        | (0.010)  |
| <i>3.00-3.49</i>          | 0.005         | (0.021)  | 0.004          | (0.016)  | -0.002         | (0.008)  | -0.005         | (0.018)  | -0.003        | (0.012)  |
| <i>3.50-4.00</i>          | -0.049**      | (0.022)  | -0.053**       | (0.024)  | 0.012*         | (0.007)  | 0.051**        | (0.023)  | 0.040**       | (0.019)  |
| <b>Yük. Lis. Derecesi</b> |               |          |                |          |                |          |                |          |               |          |
| <i>Var</i>                | -0.039**      | (0.019)  | -0.035*        | (0.021)  | 0.013**        | (0.006)  | 0.036*         | (0.020)  | 0.025*        | (0.015)  |
| <b>Yurt Dışı Değiş.</b>   |               |          |                |          |                |          |                |          |               |          |
| <i>Evet</i>               | -0.004        | (0.024)  | -0.003         | (0.018)  | 0.001          | (0.009)  | 0.003          | (0.020)  | 0.002         | (0.013)  |
| <b>Ders Dışı Faal.</b>    |               |          |                |          |                |          |                |          |               |          |
| <i>Evet</i>               | -0.006        | (0.008)  | -0.004         | (0.006)  | 0.002          | (0.003)  | 0.005          | (0.007)  | 0.003         | (0.004)  |
| <b>Yarı-zamanlı İş</b>    |               |          |                |          |                |          |                |          |               |          |
| <i>Evet</i>               | 0.015         | (0.014)  | 0.011          | (0.010)  | -0.006         | (0.005)  | -0.012         | (0.012)  | -0.008        | (0.008)  |
| <b>Staj</b>               |               |          |                |          |                |          |                |          |               |          |
| <i>Gönüllü</i>            | -0.000        | (0.023)  | -0.000         | (0.017)  | 0.000          | (0.009)  | 0.000          | (0.019)  | 0.000         | (0.012)  |
| <i>Gön. ve Zor.</i>       | -0.009        | (0.018)  | -0.007         | (0.014)  | 0.003          | (0.007)  | 0.008          | (0.015)  | 0.005         | (0.010)  |
| <i>Staj yok</i>           | 0.012         | (0.021)  | 0.009          | (0.014)  | -0.005         | (0.008)  | -0.010         | (0.016)  | -0.006        | (0.010)  |
| <b>Yabancı Dil</b>        |               |          |                |          |                |          |                |          |               |          |
| <i>Var</i>                | -0.080***     | (0.026)  | -0.041***      | (0.010)  | 0.036***       | (0.013)  | 0.055***       | (0.015)  | 0.031***      | (0.008)  |

Standart sapma değerleri parantez içerisinde yer almaktadır. (\*\*\*) p < 0.01, \*\* p < 0.05, \* p < %0.10). Gözlem sayısı = 877.

yol gösterici olacaktır. Dolayısıyla bu çalışmalar yol gösterici olacak ve toplumda cinsiyet eşitliğini sağlamaya yönelik politikalar uygulanması yolunda katkı sağlayacaktır.

Bir üniversite mezununun medeni durumu da her gelir kategorisi için anlamlı bir etkiye sahiptir. Genel olarak, kişinin evli olması yüksek gelir kategorilerinde olma ihtimalini arttırıp, düşük gelir kategorilerinde olma ihtimalini azaltmaktadır (Tablo 4). Bu sonuçla ilgili de bazı hipotezler ortaya koymak mümkündür. Düzenli bir aile hayatı kişinin iş hayatına ve dolayısıyla aylık gelire olumlu bir etki yapmakta mıdır? Ya da, evlenip bir aile kurmayı tercih eden kişiler kişisel özellikler bakımından iş hayatında daha başarılı olan kişiler midir? Sebebi her neyse, mevcut çalışma evli olmanın aylık gelire olumlu bir etkisi olduğuna dair bulgular ortaya koymaktadır.

Tablo 4'te bir üniversite mezununun bitirdiği lisenin aylık gelire olan etkisine bakıldığında, meslek lisesi mezunu olmanın negatif etkilerine rastlanmıştır. Buna göre bir düz lise mezununa kıyasla, meslek lisesi mezunlarının düşük gelir kategorilerinde yer alma ihtimali artmakta, orta ve yüksek kategorilerde yer alma ihtimalleri ise azalmaktadır. Üniversite mezunu meslek lisesi çıkışlılar için lise türünün bu negatif etkisinin devam etmesi üzerinde düşünülme değer bir konudur. Düz liseye kıyasla, fen lisesi ya da anadolu lisesi mezunu olmanın istatistiksel olarak anlamlı bir etkisine rastlanmamıştır.

Mezun olunan fakültenin aylık gelire olan etkisinde de anlamlı ilişkiler mevcuttur. Buna göre bir İİBF mezununa kıyasla mühendislik mezunlarının düşük gelir kategorilerinde yer alma ihtimalleri düşük, yüksek gelir kategorilerinde yer alma ihtimalleri ise yüksektir (Tablo 4). İletişim fakültesi mezunları için ise durum tam tersidir. İİBF mezunlarına kıyasla İletişim fakültesi mezunu olmak aylık kazanca olumsuz bir etki yapmaktadır. Bu sonuçlardan hareketle ve referans kategori olan İİBF mezunlarına kıyasla, Türkiye'de mühendislik mezunlarının aylık geliri daha yüksek pozisyonlarda istihdam edildiklerini söylemek mümkündür. Bunun bir sebebi, mesleki uzmanlaşmanın yanında mühendislik okuyanların ekonomide önemi giderek artan kantitatif becerilere daha fazla sahip olmaları olabilir. İletişim fakültesi mezunları ise daha düşük ücretli işlerde çalışmaktadırlar. Analizde İİBF ve Fen Edebiyat fakültesi mezunları arasında istatistiksel olarak anlamlı bir farka rastlanmamıştır.

Yabancı dil bilmenin de aylık gelire istatistiksel olarak anlamlı bir etkisine rastlanmıştır. Buna göre bir üniversite mezununun yabancı dil bilmesi en düşük iki gelir kategorisinde yer alma ihtimalini azaltmakta, orta ve üst gelir kategorilerinde yer alma ihtimalini ise arttırmaktadır (Tablo 4). Mezun olunan üniversite, okunulan bölüm gibi faktörlerden bağımsız olarak, yabancı dil bilmenin aylık gelire yaptığı bu olumlu katkı günümüz dünyasında elbette şaşırtıcı değildir. Mevcut veri analizi yabancı dil ile ilgili tahmin edilebilecek sonucu güçlü bir şekilde doğrulamaktadır.

Bir üniversite mezununun babasının üniversite veya yüksek lisans mezunu olması da aylık gelir açısından istatistiksel olarak anlamlı bir fark yaratmaktadır. Analizde referans kategori olan "babanın ilköğretim mezunu olması" kategorisine kıyasla, babası üniversite veya yüksek lisans mezunu olan kişilerin düşük gelir kategorilerinde yer alma ihtimalleri azalmakta, yüksek gelir kategorilerinde yer alma ihtimalleri ise artmaktadır (Tablo 4). Üniversitenin URAP sıralaması, bitirilen fakülte gibi değişkenlerin etkisi kontrol edildikten sonra dahi babanın eğitim seviyesinin böyle bir etkiye sahip olması önemli bir sonuçtur. Bir anlamda, ailenin sosyo-ekonomik ve kültürel seviyesinin yüksek olması kişinin aylık kazancına kendi bağımsız etkisini yapmaktadır. Bunun sebeplerinin ne olduğu başka çalışmalarda daha derinlemesine araştırılabilir. Sosyo-ekonomik ve eğitim seviyesi yüksek bir ailenin iş arama sürecinde kişiye sunduğu "network", kişinin yüksek gelirli bir pozisyon bulma ihtimalini arttırıyor olabilir.

Referans kategoriye kıyasla, bir üniversite mezununun lisans ortalamasınının 3.5 ve üstünde olması düşük gelir grubunda olma ihtimalini azaltmakta, yüksek gelir grubunda olma ihtimalini de arttırmaktadır (referans kategori: 2.00 - 2.50 arası ortalama). Diğer ortalama gruplarında böyle bir etkiye rastlanmamıştır. Kısacası üniversitede sadece "yüksek onur" derecesine sahip olmanın aylık kazanca pozitif bir etkisi vardır. Bunun bir sebebi 3.5 ve üstü ortalamaya sahip kişilerin yüksek maaşlı pozisyonlara daha kolay kabul edilmeleri olabilir. Bu hipotezin yanında ya da buna alternatif olarak şu fikir de ortaya atılabilir: Sorumluluk duygusu yüksek, düzenli çalışma prensibine sahip kişiler hem üniversitede çok başarılı olmaktadırlar hem de bu karakter özellikleri onları profesyonel hayatlarında da başarılı kılmaktadır.

Analizin diğ er önemli sonuçlarından bir tanesi de, mezun olunan üniversitenin URAP sıralamasının aylık gelire olan etkisidir. İstatistiksel anlamlılık açısından bu etki farklı gelir kategorileri arasında farklılık göstermektedir. Örneğ in, mezun olunan üniversitenin URAP sıralamasının düşmesi kişinin en düşük gelir kategorisinde yer alma ihtimalini arttırmaktadır (Tablo 4). Bunun yanında, ikinci en yüksek gelir kategorisi olan 4001 TL - 6000 TL grubu için de üniversitenin URAP sıralamasının istatistiksel olarak pozitif ve anlamlı bir etkisi vardır. Ama bu iki gelir grubu için de var olan etki çok düşük bir etkidir. Diğ er gelir gruplarında ise URAP sıralamasının istatistiksel olarak anlamlı bir etkisine rastlanmamıştır. Bu durumu genel olarak yorumlamak gerekirse, bitirilen üniversitenin URAP sıralamasının kişinin aylık gelirinin belirlenmesinde önemli bir rol oynamadığı söylenebilir. Bu açıdan mezun olunan üniversitenin sıralamasına kıyasla, kişinin hangi fakülteyi bitirdiği ve yabancı dil bilip bilmediği gibi faktörler aylık gelirin belirlenmesinde çok daha önemli bir rol oynamaktadırlar. Son olarak, Tablo A1'deki "URAP x Cinsiyet" etkileşim değ işkeni istatistiksel olarak anlamlı olmadığı için üniversitenin URAP sıralamasının aylık gelire olan etkisinin kadın ve erkekler açısından bir fark yaratmadığı söylenebilir.

Toplam çalışma süresi de, beklendiği üzere, aylık gelire pozitif bir etki yapmaktadır. Bunun bir açıklaması kazanç ile mevki arasındaki olumlu ilişkide aranabilir. Bunun yanında, çalışılan mevkiden bağımsız olarak kişinin toplam çalışma deneyiminin de piyasa değ erini olumlu etkilediği öne sürülebilir.

Bir üniversite mezununun yüksek lisans yapmış olması da kişinin aylık gelirini olumlu bir şekilde etkilemektedir. Yüksek lisans yapmış bir kişinin düşük gelir kategorisinde yer alma ihtimali azalmakta, yüksek gelir kategorisinde yer alma ihtimali ise artmaktadır. (Bu noktada, yüksek gelir kategorileri için bu etkinin ancak %10 istatistiksel anlamlılık seviyesinde anlamlı olduğu belirtilmelidir). Yüksek lisans yapmış olmanın aylık gelire yaptığı bu olumlu etki, yüksek lisans diplomasının birçok işyerinde çalışılan pozisyonu ve uzmanlık seviyesini yükseltmesiyle açıklanabilir.

Analizde "staj deneyimi, yarı-zamanlı çalışma deneyimi, ders dışı faaliyetler ve yurt dışı değ işim programlarına katılmış olma" gibi faktörlerin aylık gelire bir etkisine rastlanmamıştır. Bu faktörlerin aslında ilgili araştırma popülasyonunda aylık gelire bir etkisi olsa bile, bu etki elde bulunan örneklem üzerinden doğrulanmamış olabilir. Başka bir ifadeyle, mevcut araştırma aslında var olan bir etkiyi tespit edememiş olabilir. Diğ er taraftan, eğ er bu faktörlerin üniversite mezunlarının aylık gelirlerine gerçekten bir etkisi yoksa, Türkiye'deki staj programlarının ne kadar verimli olduğu gibi konular gündeme getirilebilir. Fakat bu yapılırken, bahsi geçen faaliyetlerin aylık gelire direkt olarak bir etki yapmasalar da, iş bulma süresini kısaltabilecekleri ve kişinin mesleki gelişimine katkı yapabilecekleri unutulmamalıdır. Bu çalışma sadece çeşitli faktörlerin aylık kazanç olan etkisine bakmaktadır. Bir insanın mesleki ve kişisel gelişimi çok daha etraflıca ele alınması gereken bir konudur.

## Kaynakça

Brant, R. (1990). Assessing proportionality in the proportional odds model for ordinal logistic regression. *Biometrics*, 1171-1178.

Williams, R. (2006). Generalized ordered logit/partial proportional odds models for ordinal dependent variables. *The Stata Journal*, 6(1), 58-82.

Williams, R. (2016). Understanding and interpreting generalized ordered logit models. *The Journal of Mathematical Sociology*, 40(1), 7-20.

## Teşekkür

Bu çalışma 16B301 numaralı Bilimsel Araştırma Projesi (BAP) kapsamında Işık Üniversitesi tarafından desteklenmiştir. Veri toplama süreci Özgün Araştırma şirketi tarafından gerçekleştirilmiştir.

Ekler. Tablo A1: Odds Oranları

| Değişken                   | (1) vs. (2), (3), (4) & (5) | (1) & (2) vs. (3), (4) & (5) | (1), (2) & (3) vs. (4) & (5) | (1), (2), (3) & (4) vs. (5) |
|----------------------------|-----------------------------|------------------------------|------------------------------|-----------------------------|
|                            | Odds Oranı                  | Odds Oranı                   | Odds Oranı                   | Odds Oranı                  |
| <b>Urap Sıra.</b>          | 0.977***<br>(0.00642)       | 0.988**<br>(0.00546)         | 0.979***<br>(0.00595)        | 0.987<br>(0.00948)          |
| <b>Cinsiyet: Kadın</b>     | 0.305***<br>(0.0667)        | 0.305***<br>(0.0667)         | 0.305***<br>(0.0667)         | 0.305***<br>(0.0667)        |
| <b>Medeni Durum: Evli</b>  | 1.416**<br>(0.218)          | 1.416**<br>(0.218)           | 1.416**<br>(0.218)           | 1.416**<br>(0.218)          |
| <b>Cnsyt X URAP: Kadın</b> | 1.002<br>(0.00687)          | 1.002<br>(0.00687)           | 1.002<br>(0.00687)           | 1.002<br>(0.00687)          |
| <b>Tplm. Çal.</b>          |                             |                              |                              |                             |
| 2-3 yıl                    | 2.379***<br>(0.437)         | 2.379***<br>(0.437)          | 2.379***<br>(0.437)          | 2.379***<br>(0.437)         |
| 3-4 yıl                    | 3.240***<br>(1.002)         | 5.158***<br>(1.208)          | 2.187***<br>(0.622)          | 2.835**<br>(1.314)          |
| 4 yıl üstü                 | 4.638***<br>(1.491)         | 8.964***<br>(2.001)          | 4.879***<br>(1.121)          | 4.597***<br>(1.581)         |
| <b>Babanın Eğt.</b>        |                             |                              |                              |                             |
| Ortaokul                   | 1.916**<br>(0.607)          | 0.774<br>(0.196)             | 1.055<br>(0.317)             | 0.891<br>(0.433)            |
| Lise                       | 2.513***<br>(0.671)         | 1.422*<br>(0.290)            | 1.315<br>(0.302)             | 0.592<br>(0.237)            |
| Mes. Yük. Okulu            | 1.270<br>(0.411)            | 1.270<br>(0.411)             | 1.270<br>(0.411)             | 1.270<br>(0.411)            |
| Üniversite                 | 1.812***<br>(0.355)         | 1.812***<br>(0.355)          | 1.812***<br>(0.355)          | 1.812***<br>(0.355)         |
| Yük. Lisans                | 4.241***<br>(2.065)         | 4.241***<br>(2.065)          | 4.241***<br>(2.065)          | 4.241***<br>(2.065)         |
| <b>Lise Türü</b>           |                             |                              |                              |                             |
| Meslek Lis.                | 0.549***<br>(0.121)         | 0.549***<br>(0.121)          | 0.549***<br>(0.121)          | 0.549***<br>(0.121)         |
| Anadolu Lis.               | 0.996<br>(0.145)            | 0.996<br>(0.145)             | 0.996<br>(0.145)             | 0.996<br>(0.145)            |
| Fen Lis.                   | 1.170<br>(0.424)            | 1.170<br>(0.424)             | 1.170<br>(0.424)             | 1.170<br>(0.424)            |
| Öğr. Prg.: Birinci Öğr.    | 1.107<br>(0.194)            | 1.107<br>(0.194)             | 1.107<br>(0.194)             | 1.107<br>(0.194)            |
| Üni. Türü: Devlet Üni.     | 0.792<br>(0.140)            | 0.792<br>(0.140)             | 0.792<br>(0.140)             | 0.792<br>(0.140)            |
| <b>Fakülte</b>             |                             |                              |                              |                             |
| Fen Edebiyat               | 1.259<br>(0.249)            | 1.259<br>(0.249)             | 1.259<br>(0.249)             | 1.259<br>(0.249)            |
| Mühendislik                | 2.479***<br>(0.479)         | 2.479***<br>(0.479)          | 2.479***<br>(0.479)          | 2.479***<br>(0.479)         |
| İletişim                   | 0.479***<br>(0.136)         | 0.479***<br>(0.136)          | 0.479***<br>(0.136)          | 0.479***<br>(0.136)         |

|                                |                     |                     |                     |                     |
|--------------------------------|---------------------|---------------------|---------------------|---------------------|
| <b>Lisans Ort.</b>             |                     |                     |                     |                     |
| 2.50-2.99                      | 0.758<br>(0.141)    | 0.758<br>(0.141)    | 0.758<br>(0.141)    | 0.758<br>(0.141)    |
| 3.00-3.49                      | 0.948<br>(0.197)    | 0.948<br>(0.197)    | 0.948<br>(0.197)    | 0.948<br>(0.197)    |
| 3.50-400                       | 1.787**<br>(0.465)  | 1.787**<br>(0.465)  | 1.787**<br>(0.465)  | 1.787**<br>(0.465)  |
| <b>Yük. Lis. Derecesi: Var</b> | 1.513*<br>(0.339)   | 1.513*<br>(0.339)   | 1.513*<br>(0.339)   | 1.513*<br>(0.339)   |
| <b>Yurt Dışı Değiş.: Evet</b>  | 1.035<br>(0.246)    | 1.035<br>(0.246)    | 1.035<br>(0.246)    | 1.035<br>(0.246)    |
| <b>Ders Dışı Faal.</b>         | 1.062<br>(0.0823)   | 1.062<br>(0.0823)   | 1.062<br>(0.0823)   | 1.062<br>(0.0823)   |
| <b>Yarı-zamanlı İş: Evet</b>   | 0.863<br>(0.117)    | 0.863<br>(0.117)    | 0.863<br>(0.117)    | 0.863<br>(0.117)    |
| <b>Staj</b>                    |                     |                     |                     |                     |
| Gönüllü                        | 1.004<br>(0.221)    | 1.004<br>(0.221)    | 1.004<br>(0.221)    | 1.004<br>(0.221)    |
| Gön. ve Zor.                   | 1.094<br>(0.195)    | 1.094<br>(0.195)    | 1.094<br>(0.195)    | 1.094<br>(0.195)    |
| Staj yok                       | 0.889<br>(0.172)    | 0.889<br>(0.172)    | 0.889<br>(0.172)    | 0.889<br>(0.172)    |
| <b>Yabancı Dil: Var</b>        | 1.985***<br>(0.395) | 1.985***<br>(0.395) | 1.985***<br>(0.395) | 1.985***<br>(0.395) |

Standart sapma değerleri parantez içerisinde yer almaktadır.

(\*\*\* p < 0.01 , \*\* p < 0.05, \* p < %0.10). Gözlem sayısı = 877, LR  $\chi^2(46) = 423.85$ , Prob >  $\chi^2 = 0.000$ , Pseudo  $R^2 = 0.1625$





/isikuniversitesi

---

[www.isikun.edu.tr](http://www.isikun.edu.tr)

---

**444 07 99**

---

📍 Maslak Kampüsü

Büyükdere Caddesi, Pınar Mah. No:194-6 34398 Sarıyer/İstanbul

---

📍 Şile Kampüsü

Meşrutiyet Mahallesi, Üniversite Sokak No:2 Şile / İstanbul