

# **Göç Hareketlerinin Fiyatlara Etkisi: İstanbul Örneđi**

**Proje No: 111K095**

Yrd.Doç.Dr. Özlem İnanç-Tunçer

Mayıs, 2013

İSTANBUL

## ÖNSÖZ

Proje kapsamında İstanbul ilçeleri arasında olan fiyat farklılaşması ve İstanbul'a olan içgöçün piyasalara ve ürün fiyatlarına olan etkisi analiz edilmektedir. İstanbul Ticaret Odası (İTO) ve Türkiye İstatistik Kurumu (TÜİK)'nden temin edilen, detaylı mikro fiyat veri setlerinin analizi, İstanbul'da ilçeler arasında fiyat farklılaşmasının varolduğunu ortaya koymaktadır.

İstanbul'un nüfusunun büyüklüğünü ve yapısının önemli ölçüde etkileyen göç olgusunun mal ve hizmet fiyatlarına olan etkisi kanalı ile refah etkisinin analizi çalışmanın ikinci bölümünü oluşturmaktadır. Çalışmanın sonuçları, uluslararası göçün fiyatlar üzerine olan etkisini araştıran literatür ile paralel şekilde, göç ile gelen nüfusun yerleşik nüfusa oranı-fiyatlar ilişkisinin negatif olduğunu göstermektedir.

Türkiye Bilimsel ve Teknik Araştırma Kurumu'na (TÜBİTAK) sağladığı maddi katkı nedeniyle teşekkürü borç biliriz.

## İÇİNDEKİLER

Özet.....	6
<b>1. GİRİŞ.....</b>	<b>8</b>
<b>2. MOTİVASYON.....</b>	<b>19</b>
<b>3. ÇALIŞMADA KULLANILAN VERİ SETLERİ.....</b>	<b>20</b>
3.1 Fiyat Verileri.....	20
3.2 Göç Verileri.....	21
3.3 Analizde Kullanılan Diğer Yardımcı Veriler.....	21
<b>4. FİYAT FARKLILAŞMASI ANALİZİ.....</b>	<b>22</b>
4.1 Türkiye İlleri Arasındaki Fiyat Farklılaşması.....	22
4.2 İstanbul İlçeleri Arasındaki Fiyat Farklılaşması .....	25
4.2.1 İTO Veri Seti Analizi Sonuçları.....	25
4.2.1.1 Bakkallardan Toplanan Fiyat Verilerinin Analizi.....	33
4.2.1.2 Marketlerden Toplanan Fiyat Verilerinin Analizi.....	37
4.2.1.3 Pazarlardan Toplanan Fiyat Verilerinin Analizi.....	40
4.2.2 TÜİK Veri Seti Analizi Sonuçları.....	43
<b>5. FİYAT FARKLILAŞMASI –İÇ GÖÇ İLİŞKİSİNİN ANALİZİ.....</b>	<b>56</b>
<b>6. SONUÇ VE DEĞERLENDİRME.....</b>	<b>64</b>
Kaynakça.....	68

## ŞEKİLLER LİSTESİ

Şekil 1. En Yüksek ve En Düşük Değişim Katsayısına Sahip Endüstriler.....	32
Şekil 2. Homojen ve Farklılaşmış Mallar İçin Değişim Katsayısı.....	32
Şekil 3. Bakkallardan Toplanan Verilere Göre Homojen ve Farklılaşmış Mallar İçin Değişim Katsayısı.....	37
Şekil 3. Marketlerden Toplanan Verilere Göre Homojen ve Farklılaşmış Mallar İçin Değişim Katsayısı.....	39

## TABLULAR LİSTESİ

Tablo 1. Türkiye’de Coğrafi Bölgeler Bazında Ortalama Fiyattan Düşük Fiyat Oranı (%).....	23
Tablo 2. Bakkallardan Toplanan Fiyat Verilerinin ISIC Kodu Sınıflandırması.....	26
Tablo 3. Pazarlardan Toplanan Fiyat Verilerinin ISIC Kodu Sınıflandırması.....	26
Tablo 4. Marketlerden Toplanan Fiyat Verilerinin ISIC Kodu Sınıflandırması.....	27
Tablo5. Bakkallardan Toplanan Fiyat Verilerinin Rauch Koduna Göre Sınıflandırması.....	28
Tablo6. Pazarlardan Toplanan Fiyat Verilerinin Rauch Koduna Göre Sınıflandırması.....	29
Tablo7. Marketlerden Toplanan Fiyat Verilerinin Rauch Koduna Göre Sınıflandırması.....	29
Tablo8. Bakkallardan Toplanan Fiyat Verilerine Göre Bölgelerin En Düşük Ürün Fiyatı Sayısı.....	34
Tablo9. Bakkallardan Toplanan Fiyat Verilerine Göre Bölgelerin En Yüksek Ürün Fiyatı Sayısı.....	35
Tablo10. Marketlerden Toplanan Fiyat Verilerine Göre Bölgelerin En Düşük Ürün Fiyatı Sayısı.....	38
Tablo11. Marketlerden Toplanan Fiyat Verilerine Göre Bölgelerin En Yüksek Ürün Fiyatı Sayısı.....	40
Tablo12. Pazarlardan Toplanan Fiyat Verilerine Göre Bölgelerin En Düşük Ürün Fiyatı Sayısı.....	41
Tablo13. Pazarlardan Toplanan Fiyat Verilerine Göre Bölgelerin En Yüksek Ürün Fiyatı Sayısı.....	42
Tablo14.TÜİK Veri Setinde Yeralan Ürünlerin Yıllara ve Sektörlere Göre Dağılımı.....	45
Tablo15. TÜİK Fiyat Verilerine Göre Bölgelerin En Düşük Ürün Fiyatı Sayısı.....	47
Tablo16. TÜİK Fiyat Verilerine Göre Bölgelerin En Yüksek Ürün Fiyatı Sayısı.....	48
Tablo17.TÜİK Fiyat Verilerine Göre İlçelerde İstanbul Ortalaması Üzerindeki Fiyatların Payı (%).....	49
Tablo18. TÜİK Veri Seti İçin Sektörlere Göre Değişim Katsayısı.....	52
Tablo19.TÜİK Veri Seti İçin Yıllara ve Sektörlere Göre Ortalama Fiyat-COV İlişkisi.....	56
Tablo20.İstanbul’a 2009-2011 Yılları Arasında Gerçekleşen İç Göç.....	57
Tablo21. Göç-Fiyat Düzeyi İlişkisi (Rassal EtkilerModeli).....	59
Tablo22. Göç-Fiyat Düzeyi İlişkisi -Mallar ve Hizmetler (Rassal EtkilerModeli).....	60
Tablo23.Göç-İlçelerarası Fiyat Farklılaşması İlişkisi (Rassal EtkilerModeli).....	62

## ÖZET

Göç olgusu her ne kadar demografik bir olgu olarak değerlendirilse de gerek ortaya çıkma nedenleri gerekse sonuçları açısından ekonomi ile çok yakından ilgilidir. Bu nedenle göçün toplam refah üzerine olan etkileri araştırılırken, mal ve hizmet fiyatları üzerindeki etkilerinin de analize eklenmesi gerekmektedir. Ancak göç olgusu fiyat seviyelerini hem arz hem de talep yönünden farklı şekillerde etkileyeceğinden sözkonusu etki ancak ampirik analizler sonucunda tesbit edilebilir. Göç olgusu nüfusun artmasında önemli rol oynar ve nüfus oranı fazla olan bölgelerde işgücü daha fazla olacağından ücretlerin daha düşük olması ve bu durumun mal ve hizmet fiyatlarını aşağı çekmesi beklenir. Ayrıca, bölgelerin nüfusu arttıkça, tekeli rekabet özelliği gösteren piyasalarda rekabetin artması nedeniyle fiyatlar azalır. Ancak, aynı zamanda kalabalık nüfus, daha fazla talep anlamına geldiği için fiyatlar üzerinde yukarıya doğru bir etki de yaratır. Bununla birlikte, göç ile gelen kesim ile yerleşik halkın araştırma maliyetleri arasında fark olması da ürünlerin fiyatlarının farklılaşmasına yol açar. Literatürde göç ile nihai malların fiyatları arasındaki ilişkiyi inceleyen çalışmalar çok daha az sayıdadır. Uluslararası göçün mal ve hizmet fiyatları ile olan ilişkisini inceleyen çalışmalar, bölgelere gerçekleşen göçün fiyatları düşürdüğü sonucuna ulaşmıştır. Bu çalışmada, İstanbul'a olan içgöçün piyasalara ve ürün fiyatlarına olan etkisi analiz edilmektedir. Kullanılan veri setlerinin analizleri İstanbul'da ilçeler arasında mal ve hizmet fiyatlarının ciddi oranda farklılaştığını ortaya koymaktadır. Sözkonusu farklılaşmanın özellikle hizmet sektöründe önemli olduğu görülmektedir. Çalışmanın göç-fiyatlar ilişkisini inceleyen bölümünün sonuçları ise, uluslararası göçün fiyatlar üzerine olan etkisini araştıran literatür ile paralel şekilde, göç ile gelen nüfusun yerleşik nüfusa oranı-fiyatlar ilişkisinin negatif olduğunu göstermektedir. Bu durum ise göç ile gelen nüfusun araştırma maliyetlerinin daha düşük olması nedeniyle fiyatların düşeceği varsayımına dayandırılmaktadır.

**Anahtar Kelimeler:** Göç, fiyat farklılaşması, İstanbul

## ABSTRACT

Though the immigration phenomenon is regarded as a demographic one, reasons for both its emergence and consequences are intimately linked with economy. Therefore, whilst researching the effect of immigration on social welfare its effect on commodity and service prices should also be incorporated into the analysis. However, as immigration would both affect the price levels for the supply and the demand this aforementioned effect can only be recovered through ampicric analyses. Immigration phenomena plays an important role on the population increase and since within the districts of high population, due to a more crowded workforce, wages would be lower. It would be expected that this situation lowers the prices of goods and services alike. Moreover, as the population of the districts increase, within markets that exhibit monopolistic competition, prices go down as the competition stiffens. On the other hand, a more crowded population at the same time translates into more demand and this creates a pressure for higher prices. Alongside these, as the search costs between the native and immigrant populations differ this in turn yields to a differentiation of prices. In the litetature very few studies examine the relationship between immigration and final prices. Research on international immigration conclude that immigration lowers the price levels of affected areas. This study analyzes the effect of internal-immigration into Istanbul on the price levels of goods and services. Analyses of the datasets utilized, demonstrate significant price differentiation between the districs of Istanbul for goods and services. This differentiation is especially much more pronounced for service prices. Part of the research that investigates the relationship between immigration and prices concludes, parallel to such international studies, that the ratio of immigrant population to native population correlates negatively with prices. This observation is justified by the assumption that the search cost of the immigrant population would be lower and hence a decrease in prices would occur.

**Keywords:** immigration, price dispersion, İstanbul

## 1.GİRİŞ

Tek Fiyat Kanunu ve Satın Alma Gücü Paritesi uluslararası iktisadın en bilinen iki teorisidir. Tek fiyat kanununa göre, tam rekabetin ve serbest ticaretin varolması halinde bir mal ya da hizmetin denge döviz kuruna göre bir ulusal para ile ifade edilen değeri her yerde aynı olmalıdır. Eğer  $x$  malının birinci ülkedeki fiyatı  $P$  ikinci ülkedeki fiyatı  $P^*$  ve iki ülke arasındaki döviz kuru  $e$  ile gösterilirse, tek fiyat kanunu aşağıdaki gibi ifade edilebilir:

$$P_x = eP^*_x \quad (1)$$

Eğer, tek fiyat kanunu sağlanmaz ise, alıcılar arbitraj kanalıyla ortaya çıkan kar fırsatını değerlendirerek fiyatların dengeye gelmesini sağlayacaklardır.

Öte yandan Satın Alma Gücü Paritesi Tek Fiyat Kanunu'nun toplam ekonomiye uygulanması olarak tanımlanabilir. Tek Fiyat Kanunu bir tek malın fiyatının farklı coğrafi bölgelerdeki eşitliğinden bahsederken, Satın Alma Gücü Paritesi  $n$  sayıda malı içeren sepetlerin (örneğin TÜFE'nin belirlenmesinde kullanılan sepet içinde yer alan ürünler) genel fiyat düzeyleri ile ilgilidir.

Satın Alma Gücü Paritesi mutlak ve nisbi olmak üzere iki farklı şekilde tanımlanabilir:

### A) Mutlak Satın Alma Gücü Paritesi

Mutlak Satın Alma Gücü Paritesi, iki farklı piyasada bir sepet olarak tanımlanmış olan bir ürün grubunun denge döviz kuruna göre bir ulusal para ile ifade edilen değerinin eşit olması demektir. Buna göre, eğer tüketim mallarından oluşan bir sepetin ( $A$  sepeti) birinci ülkedeki fiyatı  $P$ , ikinci ülkedeki fiyatı  $P^*$  ve iki ülke arasındaki döviz kuru  $e$  ile gösterilirse, tek fiyat kanunu aşağıdaki gibi ifade edilebilir:

$$P_A = eP^*_A \quad (2)$$

Mutlak Satın Alma Gücü Paritesi'ni tanımlayan 2 numaralı denkleme göre iki ülke arasındaki döviz kuru tüketici fiyat endekleri arasındaki orana eşittir.

$$e = P_A / P^*_A \quad (3)$$



Mutlak Satın Alma Gücü Paritesi'nin analizi için aynı ya da birbirine çok yakın ikame olan mal ya da hizmetlerin farklı bölgelerdeki fiyat düzeylerinin bilinmesi gerekmektedir.

#### B) Nisbi Satın Alma Gücü Paritesi

Mutlak Satın Alma Gücü Paritesi'nin dinamik bir versiyonu olan Nisbi Satın Alma Gücü Paritesi'ne göre, ülkelerin fiyat endekslerinde zaman içinde ortaya çıkan oransal değişimler arasındaki fark, döviz kurunda zaman içinde meydana gelen değişime eşittir. Bir başka ifade ile, iç ve dış enflasyon değerleri arasındaki fark ile döviz kurunda zaman içinde meydana gelen değişim birbirine eşit olacaktır. Buna göre,  $e$  iki ülkeyarasındaki döviz kurunu ve  $\pi$  enflasyon oranlarını gösteriyorsa,  $t-1$  ve  $t$  zamanları arasında iki ülke arasındaki Nisbi Satın Alma Gücü Paritesi aşağıdaki şekilde ifade edilir:

$$[(e_t - e_{t-1}) / e_{t-1}] = \pi - \pi^* \quad (4)$$

Mutlak Satın Alma Gücü Paritesi'nin aksine Nisbi Satın Alma Gücü Paritesi analizlerinde mal ya da hizmetlerin fiyat düzeylerinin bilinmesi gerekmekte, değişim hızı endeksler ile de incelenebilmektedir.

Tek Fiyat Kanunu ve Satın Alma Gücü Paritesinin düzgün işlemesi belli varsayımlara bağlıdır ve gerçek hayatın işleyişine tam olarak uygun değildir. Kota ve tarifeler gibi ticaret engellerinin varlığı, taşıma maliyetleri, tarife dışı engeller, ticareti yapılamayan mal ve hizmetlerin var olması, piyasaların eksik rekabet piyasaları olması ve yapışkan nominal fiyatların varlığı gibi nedenler, Tek Fiyat Kanunu ve Satın Alma Gücü Paritesinin işleyişinde sorun çıkarmaktadır.

Literatürde Tek Fiyat Kanunu ve Satın Alma Gücü Paritesi pek çok ampirik çalışma tarafından tartışılan iki kavramdır. Ancak bu çalışmaların pekçoğunda zaman serisi analizi teknikleri ve endeks değerleri kullanılarak Nisbi Satın Alma Gücü Paritesi incelenmektedir. Chen (2000)'e göre bunun sebebi Mutlak Satın Alma Gücü Paritesi'ni incelemek için gereken aynı ya da birbirine çok yakın ikame olan mal ve hizmetlerin farklı piyasalardaki fiyatlarını içeren veri setlerinin bulunmamasıdır. Nisbi satın alma gücü paritesini inceleyen çalışmalar Tek Fiyat Kanunu'ndan sapmaların özellikle kısa dönemde gözlemlendiğini göstermiştir. Bununla beraber Crucini, Telmer ve Zachariadis (2005), Tek Fiyat Kanunu ve satın Alma Gücü Paritesi kavramlarının fiyatların zaman içerisindeki davranışlarından ziyade kesitsel dağılımı ile ilgili

olduğunu ileri sürmüş ve teori ile ampirik çalışmalar arasındaki fikir ayrılığının yokolmasının yolunun, belli bir zaman için aynı malın fiyatını farklı bölgelerde karşılaştırma olanağı veren veri setleri kullanılarak Mutlak Satın Alma Gücü Paritesi'nin hesaplanması olduğunu belirtmiştir. Benzer şekilde Anderson ve vanWincoop (2004), Tek Fiyat Kanunu'ndan sapmalara neden olan taşıma maliyetlerinin analizinde, malların fiyatlarının zaman içindeki değişimlerinden bir bilgi edinilemeyeceğini, bu nedenle fiyat düzeylerinin kullanılması gerektiğini belirtmişlerdir. Son yıllarda bu tarz bir karşılaştırmaya olanak sağlayan veri setlerinin toplanması ile yeni literatürde yer alan çalışmalarda Mutlak Satın Alma Gücü Paritesi analiz edilmeye başlanmıştır.

Literatürdeki çalışmaların bir bölümü uluslararası fiyat farklılaşması ve ticaret maliyetlerinin etkisini araştırırken (Engel ve Rogers (1996), Bergin ve Glick (2003), Atkeson ve Burstein (2003), Engel, Rogers ve Wang (2003), Anderson ve vanWincoop (2004), Crucini, Telmer ve Zachariadis (2005), İnanç ve Zachariadis (2010)), özellikle son dönemlerde yapılan çalışmaların önemli bir bölümünün ise, bir ülke içindeki farklı coğrafi bölgeler arasındaki fiyat düzeyi farklılaşmaları ile ilgilendiği görülmektedir.

Aynı ülke sınırları içinde yeralan iki farklı bölge için fiyat farklılaşması analizlerinde kullanılan veriler, ülkelerarası analizlerde kullanılan verilere kıyasla araştırmacılara kimi avantajlar sağlamaktadırlar. Öncelikle, ülke içi analizlerde ticaret engellerinin ve döviz kurlarının fiyatlara etkisi bulunmamaktadır. Bununla birlikte ülke içinde piyasalar ile ilgili olarak yapılan düzenlemeler, ülkelerarası düzenlemelere kıyasla çok daha homojen bir yapı arz etmektedir. Tüm bu sebeplerden ötürü, Tek Fiyat Kanunu'nun ülke sınırları içinde geçerli olmadığı gösterilmesi durumunda, ülkelerarası geçerliliğinin çok daha dikkatli olarak analizi gerektiği ortaya çıkar.

Lach (2002)'a göre, aynı ülkenin sınırları içinde yeralan farklı iki bölgede aynı malın fiyatının farklı olmasının sebepleri arasında yerel üretim maliyeti farklılıkları, tüketicilerin araştırma maliyetlerinin (search costs) farklı olması, tüketicilerin ürün bağlılık (product loyalty) derecelerinin ve alışveriş sıklıklarının farklılık göstermesi sayılabilir. Dubois ve Perrone (2009)'da fiyat farklılaşmasının tüketiciler arasındaki farklılıkların varlığı, satıcılar arasındaki farklılıkların varlığı ve pozitif araştırma maliyetinin varlığı durumlarından birinin ya da bir kaçının birarada olması durumunda ortaya çıkacağını belirtmektedir. Aguiar ve Hurst (2007), ise çalışmalarında tüketicilerin özellikleri ile satın alınan ürünlerin fiyatları arasındaki ilişkiyi analiz

etmişlerdir. Bu çalışmanın sonuçlarına göre, fırsat maliyeti fazla olan tüketiciler aynı mal ve/veya hizmet için daha fazla fiyat ödemeyi kabul etmektedirler.

Tüketicilerin fırsat maliyetleri ise gelir düzeyinin artması ve hane halkının büyümesi ile artmaktadır. Çalışmadaki sonuçlara göre, tüketiciler kırklı yaşlarına kadar, fırsat maliyeti artması durumunda aynı mal için fazla fiyat ödemeyi göze alırken, bu yaşlardan sonra ödenen fiyat düzeylerinde düşme olduğu gözlenmektedir. Benzer şekilde, Zhao(2006), tüketiciler arasındaki farklılıklar ile birlikte, araştırma maliyetini ve satıcılar arasındaki rekabeti fiyat farklılaşmasının belirleyicileri olarak saymaktadır. Sorensen(2000) ise, tüketicilerin araştırma maliyetleri arasındaki farklılıkların fiyat farklılaşması ile olan ilişkisini reçeteli olarak satılan ilaç piyasasında analiz etmiştir. Araştırmanın sonuçlarına göre, eczanelerin bulunduğu bölge ya da hizmetin kalitesi ilaçların fiyatları arasındaki farklılaşmanın küçük bir bölümünü açıklayabilirken, tüketicilerin araştırma maliyetleri arasındaki fark fiyat farklılaşmasının önemli bir belirleyicisidir. Yine sonuçlara göre, fiyat farklılaşması, sık alınan ilaçlar için çok daha düşük düzeyde görülmektedir.

Söz konusu ürünün nitelikleri de fiyat farklılaşması üzerinde önemli etkiye sahiptir. Genelde ürünler ticareti yapılan ve yapılamayan mal ve hizmetler olarak ikiye ayrılır. Ticareti yapılan mallar da kendi arasında homojen mallar ve farklılaşmış (differentiated) mallar olarak gruplandırılabilir. Örneğin Rauch (1999), malların taşıdığı özelliklerin ve kalitelerinin farklı olması durumunda fiyatlarının da farklılaşacağını belirtmiş ve ticareti yapılan malları homojen mallar, referans fiyat taşıyan mallar ve farklılaşmış mallar olarak üç gruba ayırmıştır. Hotelling (1929) ve Chamberlin (1933) modellerinde ise diğer tüm özellikleri itibarı ile homojen olan malların farklı satıcılar tarafından satılmasının piyasayı tekeli rekabet piyasası ve dolayısı ile malları farklılaşmış mal haline getireceği ileri sürülmüştür. Benzer şekilde Baylis ve Perlof (2002), farklı satıcılar tarafından satılan (diğer tüm açılardan homojen olarak nitelendirilebilecek) bir malın, satıcılar arasındaki farklılıklar ürüne de yansıtacağı ve piyasayı tekeli rekabet piyasası haline getireceği için “farklılaştırılmış ürün” olarak kabul edilmesi gerektiğini belirtmişlerdir. Cheung, Chinn ve Fuji (1999) de, eksik rekabet piyasalarının satın alma gücü paritesinden sapmaların sebeplerinden biri olacağını belirtmektedir. Eksik rekabet piyasalarında satıcıların malın fiyatını belirlemek konusunda belli bir güce sahip olmaları mark-up

fiyatlandırma yapabilme şansını doğuracak, dolayısı ile malların fiyatları arasında farklılıklar görülecektir.

Öte yandan, Van Hoomissen'e (1988) göre, sadece mal ve hizmetlerin taşıdığı özellikler ve kalitelerinin fiyat düzeyinde farklılaşmaya yol açacağını söylemek mümkün değildir. Alıcıların eksik bilgiye sahip olması da fiyat farklılaşmalarına yol açabilir. İsrail için 1971-1984 yılları arasında kapsayan dönem için özellikleri ve kaliteleri dönem içinde sabit olan 13 malın aylık fiyat verileri kullanılarak yapılan çalışma sonucunda, enflasyon oranları ile fiyat düzeyi farklılaşmaları arasında pozitif bir ilişki olduğu görülmektedir (Van Hoomissen, 1988). Çağlayan, Filiztekin ve Rauh (2008) da çalışmalarında enflasyon ve fiyat farklılaşması ilişkisini İstanbul için incelemiştir. Çalışmalarının sonucu incelenen dönem için fiyat farklılaşması ve enflasyon arasında pozitif ilişki olduğunu göstermiştir. Benzer sonuçlar Amerika Birleşik Devletleri'nin (A.B.D) şehirlerini kapsayan data setlerini kullanan araştırmacılar tarafından da bulunmuştur (Debelle ve Lamont, 1997). Lach (2002) ise İsrail'de farklı satıcılardan belli bir zaman aralığında toplanmış dört homojen malın fiyatını incelediği çalışmasında farklı satıcılar tarafından satılan homojen malın fiyat farklılaşması yaşadığını bulmuş ve alıcıların eksik bilgiye sahip olmasının bu sonuca yol açmış olabileceğini ileri sürmüştür

Ceglowski (2003)'ye göre, ülke içindeki fiyat farklılaşmasını araştıran çalışmalar genelde ABD üzerine yoğunlaşmakta ancak bulunan sonuçlar farklılıklar göstermektedir. Örneğin mal bazında fiyat düzeylerini kullanarak nisbi satın alma gücü paritesini analiz eden Culver ve Papell (1999) ve Cecchetti, Mark ve Sonora (2000), fiyatlar için çok yavaş yakınsama olduğu ya da yakınsamanın gerçekleşmediği, Parsley ve Wei (2001) ve O'Connell ve Wei (2002) ise çalışmalarının sonucunda uzun dönemde yakınsamanın olduğu sonucuna varmışlardır.

Parsley ve Wei (1996) ABD'nin 48 eyaleti için yaptıkları çalışmada taşıma maliyetleri ile fiyat farklılaşmasını analiz etmişlerdir. 1975:Q1-1992:Q4 arasında 51 malın fiyatını içeren veri setinin kullanıldığı çalışmada taşıma maliyetleri iki nokta arasındaki uzaklık ile ifade edilmiştir. Ticari olan ve ticari olmayan mallar arasındaki potansiyel farklılıkların da analize katılması amacıyla Parsley ve Wei(1996) veri setindeki malları hizmetler, dayanıksız mallar ve dayanıklı mallar olarak üçe ayırmıştır. Çalışmanın sonucunda aynı malın fiyat farklılaşmasının eyaletler arasındaki uzaklık ile doğru orantılı olduğu, aynı zamanda ülke sınırları etkisinin de fiyat

farklılaşmasını arttıran bir etken olduğu ve ticari olmayan hizmetler için fiyat farklılaşmasının ticari mallara kıyasla çok daha fazla olduğu belirtilmiştir.

Engel ve Rogers (1999) ise ABD'nin 29 şehrinden toplanan 43 farklı mal fiyat endeksini içeren veri setini kullanarak yaptıkları çalışmanın sonucunda, diğer çalışmalardan farklı olarak ticari mallar için fiyat farklılaşmasının daha fazla olduğu, şehirler arasındaki mesafenin artmasının fiyat farklılaşmasını arttırdığı, ve ticari olmayan mallarda yapışkan fiyatların etkisinin daha fazla görüldüğü sonuçlarına varmışlardır. Zhao(2006) ise Chicago'daki altı süpermarketten toplanan ürün fiyatlarındaki farklılaşmanın kaynakları incelenmiştir. Fiyat farklılaşması ölçütü olarak değişim katsayısının (coefficient of variation), gözlenemeyen araştırma maliyetinin ölçütü olarak tüketicilerin alışveriş sıklığının ve rekabet ölçütü olarak sözkonusu malın piyasasındaki satıcı sayısının ve tüketicilerin belli demografik özelliklerinin kullanıldığı çalışmada, fiyat farklılaşması ile rekabet düzeyi, tüketicilerin araştırma maliyetleri ve aralarındaki farklılıkları arasında pozitif ilişki olduğu ortaya konulmuştur.

ABD dışındaki araştırmaların bazılarında Avrupa Birliği ülkeleri arasındaki fiyat farklılaşması ile üye ülkelerin içindeki fiyat farklılaşması karşılaştırılmakta ve üyeler arasındaki yapısal farklılıkların önemi analiz edilmektedir. Örneğin Avrupa Komisyonu (European Commission) 2002 yılı için tarafından hazırlanan raporda, birliğe rağmen Avrupa ülkeleri arasındaki sınırların hala etkili olduğu, birliğe dahil ülkeler arasındaki fiyat farklılaşmasının, ülkelerin içinde aynı mal için tesbit edilen fiyat farklılaşmasından beş-altı kat fazla olduğu belirtilmektedir. Fiyat farklılaşmasının düzeyinin ve nedenlerinin ürünlerin özelliklerine göre değişiklikler gösterdiği, bazı mallar için sözkonusu farklılaşmanın kaynağı "marka" özellikleri ile ilgili olarak bulunurken, diğer bazı mallar için taşıma maliyeti gibi doğal faktörlerin önemli olduğu görülmektedir. Ülkelerin yüzölçümleri arttıkça, aynı malın satış fiyatları arasındaki farklılaşmanın da arttığı gözlemlenmektedir.

ABD dışındaki ülkeler için yapılan çalışmalardan biri olan Engel ve Rogers (1996), Kanada için fiyat farklılaşmasının ABD için bulunan değerlerden daha düşük olduğunu ifade ederken, Parsley ve Wei (2001) Japonya için benzer bir sonuca ulaşmışlardır. Ceglowski (2003) Kanada için mutlak ve nisbi satın alma gücü paritesinden sapmaları analiz ettiği çalışmasında, şehirler arası mesafe ile beraber, şehirlerin "ana yerleşim birimi (merkez)" (core location) olarak belirlenen Toronto'ya olan göreceli uzaklıklarını da analize eklemiş, böylelikle coğrafi konumun

fiyatlara olan etkisini de analize katmıştır. Dubois ve Perrone(2009) ise Fransa için bir çalışma gerçekleştirmiştir. Çalışmada 5 farklı ürün grubu için ülke içinde görülen fiyat farklılaşması analiz edilmiştir ve sonuç olarak tüketicilerin fırsat maliyetlerinin ve bunun sonucu olarak da araştırma maliyetlerinin fiyat farklılaşmasının önemli bir belirleyicisi olduğu, talebin arttığı yılbaşı, bayram gibi dönemlerin araştırma maliyetlerinin düştüğü belirtilmiştir. Buna ek olarak eldeki veri seti, malın fiyatı ile fiyat farklılaşması değerleri arasında negatif ilişki olduğunu göstermektedir.

Ülke içi ya da ülkeler arası çalışmalar incelediğinde piyasa yapısının fiyat farklılaşmasına yol açan faktörlerden biri olarak kabul edildiği görülmektedir. Farklılaşmış malların satıldığı eksik rekabet piyasalarında mark-up fiyat uygulayabilen satıcıların varlığı bu tip piyasalardaki fiyat farklılaşmasının artmasına neden olur. Örneğin Goldberg ve Verboven (2001) satıcı mark-up farklılıklarının Avrupa otomobil piyasasında gözlemlenen fiyat farklılaşmalarının en önemli sebeplerinden biri olduğunu belirtmektedir. Sorensen(2000) ise, tüketicilerin araştırma maliyetleri arasındaki farklılıkların fiyat farklılaşması ile olan ilişkisini reçeteli olarak satılan ilaç piyasasında analiz ettiği çalışmada, sık satın alınan ilaçlar için fiyat farklılaşmasının ve mark-up değerlerinin düşük olduğu sonucuna varmıştır.

Diğer yandan, literatürde yer alan bazı çalışmalar piyasanın büyüklüğü ile satıcının kazanacağı mark-up karı arasında negatif bir ilişki olduğunu ileri sürmektedir. Büyük piyasalarda satıcılar “sürümden kazanmak” için mark-up karlarını azaltma yoluyla malın fiyatını düşürmeyi tercih edebilirler. Aynı zamanda bu piyasalarda rekabet de fazla olacaktır. Bu rekabet sadece iç piyasadaki üreticiler arasında değil, ithalatın da varolması nedeniyle iç ve dış piyasadaki üreticiler arasında gerçekleşir. Piyasanın daha büyük bir kısmını ele geçirmek isteyen satıcılar da mark-up fiyatlandırmada daha düşük bir kara razı olarak fiyat düzeylerini düşük tutma eğilimindedirler. Buna göre , tüm diğer unsurlar sabitken,nüfusu fazla olan bölgelerde fiyat düzeylerinin düşük olması beklenir (Melitz ve Ottaviano (2005) ve Campbell ve Hopenhayn (2005)).

Bir bölgenin nüfusunu etkileyen faktörler arasında göç hareketleri önemli bir yere sahiptir. Bireyin ya da ailenin varolan bir nedenle yaşamının bir bölümünü ya da tamamını geçirmek üzere bir yerleşim bölgesinden diğerine gerçekleştirdiği yer değiştirme hareketi olarak

tanımlanan göç olgusunun, göç edilen bölgenin aynı ülke sınırları içinde olup olmamasına (iç göç/dış göç) ve nedenlerine göre ( zorunlu/isteğe bağlı) farklı sınıflandırmaları bulunmaktadır.

Klasik göç teorilerine göre göçün temel nedeni bölgeler arasındaki ücret eşitsizlikleridir. Daha sonra ise, Sjaastad(1962) göç olgusunu beşeri sermaye (human capital) ile ilişkilendirmiştir. Bu modelde göç bir yatırım aracı olarak görülmektedir, ve göç eden bireylerin sözkonusu yatırımı varolan tüm parasal ve psikolojik maliyetler ile göç sonucu kazanımların kıyaslamaları ve fayda maliyetten fazla ise göç etmeye karar verdiği varsayılmaktadır. Bireyler yaşlandıkça beklenen yaşamboyu getiriler azalacağından , yaşlı bireylerin göç kararı verme olasılığı genç bireylere nazaran daha düşüktür. Eğitim ise edinilmiş bilgi nedeniyle karşılaşılabilecek risklerde düşüş yaratarak yaşamboyu getiri beklentilerini arttırdığı için göçü arttıran bir etken olarak görülür. Bölgeler arası uzaklık arttıkça, bilgi akışında azalma olacağından, Sjaastad modeline göre iki bölge arasındaki uzaklık ile göç oranı arasında negatif bir ilişki bulunmaktadır.

Kırsal kesim-kent arasındaki ilişkiyi modelleyen Harris ve Todaro (1970) ise kırsal kesim-kent arasındaki beklenen (expected) gelir farklılıklarını ve kentteki işsizlik oranı ile belirlenen potansiyel göç eden bireyin iş bulabilme olasılığını kırsal kesim-kent göçünün belirleyicileri olarak kabul eder. Bu modele göre, iki bölge arasındaki gelir farkı arttıkça göç olasılığı da artar. Bu nedenle de Harris-Todaro modeline göre kırsal kesimin gelişimini sağlayarak iş olanakları yaratmak ve kent ile arasındaki gelir farklılığını azaltmak, kırsal kesimden kente olan göçü azaltıcı bir önlem olarak ileri sürülür. Ancak kent işsizliğinin sabit olarak kabul edilmesi, göçün bireysel etkileri ile sosyal etkilerinin zaman zaman birbiri ile çelişmesi ve eğitimsiz bireylerin göç kararlarının model ile açıklanamaması, Harris-Todaro modelinin eksiklikleri olarak görülmektedir (Ghatak, Levine ve Price, 1996)

Göç olgusunu inceleyen ağ modelleri ise, göçün dinamik bir yapısı olduğunu kabul eder. Bu modele göre, göç edecek bireyler kararlarını verirken, maliyetlerinde ve risklerinde bir düşüş yaratacağı ve iş bulma, barınma gibi ihtiyaçlarını karşılamalarında yardımcı olacağı için tanıdıkları bireylerin daha önceden göç ettikleri bölgeleri tercih ederler, bir başka ifade ile göç kararı bağımsız ve rasgele alınmış bir karar değildir (Bauer ve Gang, 1999).

Bu çalışma İstanbul'a olan içgöçün piyasalara ve ürün fiyatlarına olan etkisi analiz edilmektedir. Göç olgusu her ne kadar demografik bir olgu olarak değerlendirilse de gerek ortaya

çıkma nedenleri gerekse sonuçları açısından ekonomi ile çok yakından ilgilidir. Sadece İstanbul için değil, tüm Türkiye’de iç göç hareketlerinin 1950’li yıllardan bu yana ülkenin ekonomik, sosyal ve kültürel yapısı üzerinde etkili olduğu görülmektedir (Bülbül ve Köse,2010). 2000 yılında gerçekleştirilen nüfus sayımına göre, Türkiye’de nüfusun %28’i doğduğu ilden başka bir yerde yaşamını sürdürmektedir. Bu oran İstanbul için %62’ye yükselmektedir (Filiztekin ve Gökhan,2008). 1995-2000 yılları arasındaki dönem incelendiğinde Türkiye’de çoğunluğu sanayileşmiş ve gelir düzeyi yüksek olan Marmara, Ege ve Akdeniz bölgelerindeki iller olmak üzere 23 ilin net göç aldığı, net göç veren il sayısının ise 58 olduğu görülmektedir. Net göç veren iller ise genellikle gelir düzeyi görece olarak daha düşük olan Karadeniz, Doğu Anadolu ve Güneydoğu Anadolu bölgelerinde yer almaktadır (Bülbül ve Köse,2010).

İç göçe neden olan faktörler genel olarak göç veren bölge ile ilgili olanlar (itici faktörler) ve göç alan bölge ile ilgili olanlar (çekici faktörler) olarak ikiye ayrılır. Çekici faktörler arasında kentin kırsal kesime karşı olan eğitim, sağlık, ekonomik ve kültürel üstünlükleri, itici faktörler arasında ise kırsal kesimin sözkonusu alanlardaki yetersizlikleri ile terör gibi nedenlerle ortaya çıkan zorunluluklar sayılabilir. İçduygu ve Ünal (1998)’a göre, 1950-1960 yılları arasında kırsal kesimden şehirlere olan göçün temel nedenleri kırsalın iticiliği olsa da 1960 sonrasında (1980’li yıllara kadar), kentin çekiciliği daha baskın bir neden olarak karşımıza çıkmaktadır. Özellikle 1980 sonrasında ve 1990’lı yıllarda belli bölgelerde ulaşım ve haberleşme teknolojilerinde yaşanan gelişmelerle sözkonusu bölgelerin birer merkez haline geldiği ve bu bölgelere işgücü göçünün gerçekleştiği görülmektedir (Kahraman, Coşkun ve Tunç, 2002).

Gedik (1997), 1970,1980, 1985 ve 1990 nüfus sayımları verilerini kullanarak gerçekleştirdiği çalışmada, Türkiye’de göçü en iyi açıklayan teorinin ağ teorisi olduğunu belirtmektedir. Bu çalışmanın sonucuna göre, Türkiye’de göç kararı veren bireyler, buldukları bölge ile göç edecekleri bölge arasındaki mesafeden ziyade, gidilecek bölgede tanıdıkları, daha önceden o bölgeye göç etmiş olan bireylerin varlığını dikkate almaktadırlar. Yine aynı çalışmada, önceki dönemlerde daha çok kırsal kesimden şehirlere doğru gerçekleşen göçün, sonraki dönemlerde daha yoğun olarak şehirden şehire yapılan göç şeklinde görüldüğünü belirtmektedir. Ancak bu noktada, Türkiye’deki şehirleşme hızı nedeniyle kırsal kesim olarak nitelendirilecek bölgelerin oranındaki azalmanın varlığı da dikkate alınmalıdır.



Filiztekin ve Gökhan (2008) genişletilmiş çekim modeli (extended gravity model) kullanarak Türkiye’de iç göç olgusunu analiz etmişlerdir. Çalışmanın sonucu ekonomik faktörlerin ( gelir düzeyi, işgücü piyasasının durumu) ve ağ teorisinin Türkiye’de iç göçü belirleyen faktörler olduğunu göstermektedir. Ayrıca Filiztekin ve Gökhan (2008)’in çalışması göç eden bireylerin cinsiyetlerinin de göç oranlarında da farklılık yarattığını, ve göç eden bireylerin eğitim düzeyinin daha yüksek olduğunu göstermektedir

Bülbül ve Köse (2010), çalışmalarında, Türkiye’deki 12 bölgenin sosyo-ekonomik göstergelerini, demografik özelliklerini ve göç verilerini, birbirlerine göre konumları, benzerlikleri ve farklılıklarını çokboyutlu ölçekleme analizi yöntemi kullanılarak incelemiştir. Sonuç olarak, İstanbul’un diğer bölgeler göre ciddi farklılıklar gösterdiği, Batı Marmara, Doğu Marmara ve Batı Anadolu Bölgeleri’nin ise incelenen özellikler bakımından birbirine benzeyen bölgeler olduğu bulunmuştur.

Yukarıdaki bölümlerde de belirtildiği gibi, göç olgusunu inceleyen teoriler, iç göç olgusunun özellikle gelişmekte olan ülkelerde kırsal kesim ile kentler arasında işgücü piyasalarında dengeleyici bir rol oynayacağını belirtmektedir. Buna göre Türkiye gibi bölgeler arası ekonomik ve sosyal eşitsizliğin yoğun olarak görüldüğü bir ülkede, iç göç bölgelerin ekonomik ve sosyal yapılarının şekillenmesinde rol oynayan çok önemli bir faktör olarak karşımıza çıkmaktadır. Ancak, bu alanda yapılan çalışmalar, Türkiye’deki iç göç olgusunun, teorilerde tartışılan olumlu etkileri yanında olumsuz etkilerinin de olduğunu, kırsal kesimden şehirlere yaşanan göçün göstermektedir. Örneğin Tunalı (2000)’nin çalışmasına göre,1963-1973 yılları arasında gerçekleşen iç göç, göç eden bireyleri olumsuz etkilemiştir. Kırdar ve Saraçoğlu (2006)’da 1970’li yıllardan günümüze kadar gerçekleşen içgöçün bölgeler arasındaki gelir yakınsamasına olan etkisini incelemiş, ve sonuç olarak iç göçün gelir yakınsamasına etkisi olmadığı sonucuna varmış ve bu durumu net göç alan ve net göç veren bölgeler arasındaki sermaye getirilerinin farklı olmasına bağlamıştır. Genel açıdan bakacak olursak, köyden kente gerçekleşen göç hareketleri, özellikle tarım ve hayvancılık sektörlerinin zayıflaması sonucunu doğurmaktadır. Türkiye nüfusunun yaklaşık %70’inin şehirde yaşadığı gözönüne alındığında bu durumun gelecek dönemlerde de tarım ve hayvancılık sektörü açısından kendi kendine yetme konusunda çok büyük problemler yaratacağı ortadadır.

Türkiye nüfusunun yaklaşık 1/5'inin yaşadığı en kalabalık ilimiz olan İstanbul'da resmi rakamlara göre 13 milyona yaklaşan nüfusun tamamına yakını şehir merkezinde ikamet etmektedir. İstanbul'da, km<sup>2</sup> başına düşen insan sayısı 2000 yılındaki nüfus sayımına göre 1928 iken, bu oran 2009 yılında 2486, 2011 yılında 2495, ve 2012 yılında 2607 kişiye yükselmiştir. Türkiye İstatistik Kurumu (TÜİK) verilerine göre İstanbul nüfusunun sadece %38'i İstanbul doğumlu iken, kalan %62'lik kısım diğer illerden göç eden bireylerden oluşmaktadır. Adrese Dayalı Nüfus Kayıt Sistemi (ADNKS) verilerine göre 2009-2010 yılları arasında 102500 kişi İstanbul'a göç etmiştir ve bu sayı şehrin nüfusunun yaklaşık %7.8'ine eşittir. Söz konusu oranın 2008-2009 yılı için %3.1 düzeyinde olması (39500 kişi) toplam nüfusun %60'ından fazlası başka illerden gelen insanlardan oluşan İstanbul'a göçün devam ettiğinin işaretidir. TÜİK tarafından açıklanan 2011 verilerine göre ise İstanbul alınan ve verilen göç sıralamasında Türkiye'de ilk sırada yer almaktadır.

2009 yılında net göç hızı sıralamasında Türkiye'nin 81 ili içinde 17. sırada, 2011 veilerine göre ise %9,4 ile beşinci yeralan İstanbul'un kalabalık nüfusu ve bozulan gelir dağılımı nedeniyle yaşadığı sorunlar ve göçün şehrin refahına ve yaşam standartlarına olan etkisi kamuoyunda sürekli tartışılan bir konudur. Bu sorunlar genelde sosyal yönlerden (suç oranlarının artması, eğitim düzeyinin ve kalitesinin düşmesi, çarpık yapılaşma, çevre ve hava kirliliği gibi) incelenmekte, ekonomi alanında tartışılan sorunların başında ise işsizlik ve gelir dağılımı bozuklukları gelmektedir. Devam eden göç sonucu nüfusun hızlı artışının, İstanbul'da yaşayan halkın refahını bu yönlerden etkilediği gerçeği gözönünde tutularak, bu çalışmada literatürde de henüz çok yeni tartışılmaya başlayan bir konu olan göçün nihai mal ve hizmet fiyatlarına olan etkisi incelenecektir.

Artan nüfusun tüketim alışkanlıklarını değiştirmesi sonucu mal ve hizmet fiyatlarında farklılaşma olması beklenen bir durumdur. Ekonominin şekillenmesinde önemli yeri tutan demografik faktörlerden olan göç kavramı literatürde genelde işgücü piyasasına ve ücretlere etkileri bazında incelenmektedir (Card (2001), Borjas (2003), Ottaviana ve Peri (2006), Manacorda (2006), Dustmann, Frattini ve Preston (2008)).

Bununla birlikte yine son dönemlerde, göç alan bölgedeki kiralar ve ev fiyatları üzerindeki etkileri araştıran çalışmalar da artış göstermiştir. Saiz (2003), ABD'nin Miami şehri için gerçekleştirdiği analizinde göç sonucu kiraların daha fazla ve daha hızlı arttığını göstermişti.

Bir başka çalışmasında Saiz (2007), ABD için göçün ev fiyatları ve kiralar üzerindeki etkilerini incelemiştir. Çalışmanın sonuçları, göç oranlarında ,şehrin nüfusunun %1'ine eşit olacak bir artışın ortalama kiralar ve evfiyatlarını %1 oranında arttırdığını göstermektedir. Saiz'e göre, bu etki göçün işgücü piyasasındaki etkilerinden çok daha büyüktür. Göçün kiralar ve ev fiyatlarına olan etkisi, göç edenlerin yoğun olarak yerleştikleri bölgelerde daha net olarak görülmektedir. Gonzales ve Ortega(2009) ise İspanya için yaptıkları çalışmalarında, Ülkeye olan göçün ev fiyatlarını ortalama %52 oranında arttırdığını, yeni evlerin %37'sinin de göç sonucu artan nüfus nedeniyle inşa edildiğini göstermişlerdir.

## 2.MOTİVASYON

Göçün toplam refah üzerine olan etkileri araştırılırken, mal ve hizmet fiyatları üzerindeki etkilerinin de analize eklenmesi gerekmektedir. Literatürde göç ile nihai malların fiyatları arasındaki ilişkiyi inceleyen çalışmalar çok daha az sayıdadır. Lach (2007), İsrail için toplanmış ürün bazında fiyat verisini kullanarak çeşitli şehirlere olan göçün etkilerini araştırmıştır. Çalışmanın sonucuna göre, fiyat düzeyleri göç hareketlerinden, talep yönünden negatif olarak etkilenmiştir. Şehirler birbiri ile karşılaştırıldığında ise daha fazla göç alan bölgelerde yeni yerleşen halkın daha çok talep ettiği malların fiyatları daha fazla düşmüş ve bu durum şehirler arasında fiyat farklılaşmasının artmasına yol açmıştır (Lach, 2007). Diğer yandan Cortes (2008)'in, ABD şehirleri için yaptığı çalışmaya göre ise, göç arz yönünden fiyatları etkilemektedir: Artan göç ücretleri düşürür, bu durum da fiyatların azalmasına yol açar. Frattini (2008) İngiltere için göç ile tüketici fiyat endeksi sepetindeki malların ve hizmetlerin fiyatları arasındaki ilişkiyi 1995-2006 yılı arasındaki dönem için incelemiştir. Çalışmanın sonucuna göre, göçün fiyatlar üzerineolan etkileri mal ve hizmetin türüne göre farklılık göstermektedir. Göç sonucu ülkeye gelen bireylerin yoğun olarak çalıştığı sektörlerde mal ve hizmetlerin fiyatlarında azalma görülürken, düşük fiyatlı tüketim mallarının fiyatı talep artışı sonucu artmıştır. Olivieri (2010) ise benzer bir çalışmada, 2005-2009 yılları arasındaki dönem için İtalya'daki mal ve hizmetlerin fiyatlarını kullanmıştır. Sonuç olarak mal ve hizmet fiyatları ile göç arasında negatif bir ilişki olduğu ve görülen etkinin göç ile gelen bireylerin yoğun olarak çalıştığı sektörlerde daha fazla görüldüğü belirtilmektedir. Son olarak Zachariadis (2011), 90 Avrupa ülkesinden seçilen 140 şehir için toplanan 304 malın fiyatları ile bu şehirlere olan göçün etkilerini inceleyen çalışmasında göç ile fiyat düzeyleri arasındaki ilişkinin negatif olduğu, bir başka ifade ile göç

alan bölgelerde fiyatların almayan bölgelere oranla düşeceği sonucuna varmıştır. Son olarak Zachariadis (2012) ise, aynı yazarın 2011 yılı çalışmasında kullanılan veri setini kullanarak bu kez bölgeler arasındaki fiyat farklılaşmasını belirleyen faktörleri analiz etmiştir. Çalışmanın sonuçlarına göre, gelir düzeyi fiyatları pozitif yönde etkilerken, nüfus ve göç oranı negatif yönde etkilemektedir.

### 3.ÇALIŞMADA KULLANILAN VERİ SETLERİ

#### 3.1-Fiyat verileri:

Çalışmada farklı kaynaklardan temin edilen iki fiyat veri seti kullanılmıştır. Proje önerisinde kullanılacağı belirtilen ve İstanbul'un farklı ilçelerinden ve üç farklı satıcı grubundan (pazar, süpermarket ve bakkal) toplanan nihai mal ve hizmetlerin fiyatlarını içeren veri seti İstanbul Ticaret Odası'ndan (İTO) temin edilmiştir. Bu veri seti çeşitli mal ve hizmetler için 15 farklı bölgeden 1992:10 ile 2000:06 dönemleri arasında toplanan fiyat verilerini içermektedir. İTO verisinde yer alan bölgeler ise Aksaray, Bahçelievler, Bakırköy, Beşiktaş, Beyoğlu, Eminönü, Eyüp, Fatih, Kadıköy, Kartal, Kasımpaşa, Levent, Pendik, Sarıyer, ve Şişli şeklindedir.

Proje önerisinde yer alan değerlendirmeler dikkate alınarak analizin daha yakın bir dönemi kapsamı amaçlanmış ve proje önerisinde kullanılacağı belirtilen İTO tarafından toplanan veriye ek olarak, 2005-2011 dönemi için aylık fiyat verisi TÜİK ile yapılan görüşmeler sonucunda temin edilmiştir. Enflasyon sepetindeki tüm mal ve hizmetleri içeren ve çok kapsamlı olan bu verinin setinde yer alan ilçeler ise aşağıdaki belirtilmektedir:

**2005 yılı için veri setinde yer alan ilçeler (20 ilçe):** Bahçelievler, Bakırköy, Beşiktaş, Beyoğlu, Eminönü, Eyüp, Fatih, Gaziosmanpaşa, Güngören, Kadıköy, Kartal, Maltepe, Pendik, Sarıyer, Şişli, Ümraniye, Yenidoğan, Üsküdar, Zeytinburnu, ve Büyükçekmece.

**2006 yılı için veri setinde yer alan ilçeler (20 ilçe):** Yenidoğan ilçesi veri setinden çıkarılmış, Bayrampaşa veri setine eklenmiştir.

**2007, 2008 ve 2009 yılları için veri setinde yer alan ilçeler (20 ilçe):** 2006 yılı ile aynıdır.

**2010 yılı için veri setinde yer alan ilçeler (21 ilçe):** Bağcılar veri setine eklenmiştir.

**2011 yılı için veri setinde yer alan ilçeler (20 ilçe):** Eyüp ilçesi veri setinden çıkarılmıştır.

Türkiye’de iller arasındaki fiyat farklılaşmalarını analiz etmek için kullanılan veri seti ise TÜİK’den temin edilmiştir. Sözkonusu veri setinde, hanehalkı tüketiminde ağırlığı olan ürünlerin “2004 yılında derlenen aylık perakende fiyatları” ve “2004 yılına ait yıllık ortalama fiyatları” yer almaktadır. Coğrafi kapsamı Türkiye’deki 81 il olan veri setinde 149 mal ve hizmet yer almaktadır. Veri setinde süt, yoğurt, peynir, et, ve sebze-meyve gibi gıda ürünleri yanında, tekstil ürünleri ve hizmet sektöründen (doktor (dahiliye) ücreti, diş tedavisi ücreti, belediye tarafından tahakkuk ettirilen su kullanım ücreti gibi ) kalemler bulunmaktadır

### **3.2-Göç verileri**

İstanbul ilçeleri arasındaki göç verisi TÜİK’den temin edilmiştir.2009 yılı sonu itibarı ile Adrese Dayalı Nüfus Kayıt Sisemi (ADNKS) bilgilerinden toplanan veri setinde ilçelerin aldığı göç, verdiği göç, net göç ve net göç hızı bilgileri yer almaktadır. Veriler İstanbul’daki 39 farklı bölge için toplanmıştır.<sup>1</sup> 2010 ve 2011 yılları için ilçelerin göç oranlarını tahmin etmekte kullanılan İstanbul’a gerçekleşen toplam göç oranları da TÜİK web sayfasında yer alan “Adrese Dayalı Nüfus Kayıt Sistemi” verilerinden derlenmiştir. 2009 yılı ilçeler için göç verileri incelendiğinde, kişi sayısına göre en az göç alan ilçeler sırasıyla Adalar, Şile ve Çatalca olarak sıralanırken, en fazla göç alan ilçeler (en yüksekte başlayarak) Bağcılar, Küçükçekmece, Pendik ve Bahçelievler olarak sıralanmaktadır. Göç ile gelen nüfusun ilçenin 2009 yılı sonu itibarı ile toplam nüfusuna oranı incelendiğinde ise, toplam veri setinde Silivri ilçesinin %5,6 ile en yüksek orana sahip olduğu görülmektedir. Kişi sayısına göre en az göç alan ilçeler sıralamasında ikinci sırada olan Şile ilçesi, düşük nüfus oranı nedeniyle %5,5 ile Silivri’den sonra en yüksek ikinci orana sahip ilçe konumundadır. Fiyat verisi olan ilçeler arasında ise göç ile gelen nüfus-toplam nüfus oranında en yüksek değerlere sahip olan ilçeler Zeytinburnu (%4), Pendik (%3,7), Beyoğlu(%3,6) ve Sarıyer(%3,5)’dir. Aynı orana göre, en az yüzde değerine sahip olan ilçeler ise %2,1 ile Bayrampaşa ve Gaziosmanpaşa, %2,3 ile Kadıköy ve %2,6 ile Üsküdar ilçeleridir.

### **3.3 Analizde Kullanılan Diğer Yardımcı Veriler**

Analizde kullanılan ilçe nüfusları TÜİK’den temin edilmiştir. İlçe gelirlerinin de fiyatları etkileyen bir faktör olduğu literatür taramasında tartışılan çalışmalarda belirtilmektedir. Projede

<sup>1</sup> İstanbul ilçeleri için göç bilgilerini içeren veri setinde yer alan ilçeler:Adalar, Bakırköy, Beşiktaş, Beykoz, Beyoğlu, Çatalca, Eyüp, Fatih, Gaziosmanpaşa, Kadıköy, Kartal, Sarıyer, Silivri, Şile, Şişli,Üsküdar, Zeytinburnu, Büyükçekmece, Kağıthane, Küçükçekmece, Pendik, Ümraniye, Bayrampaşa,Avcılar, Bağcılar, Bahçelievler, Güngören, Maltepe, Sultanbeyli, Tuzla, Esenler, Arnavutköy, Ataşehir, Başakşehir, Beylikdüzü, Çekmeköy, Esenyurt, Sancaktepe ve Sultanbeyli

ilçeler için gelir verisi temin edilemediğinden, sözkonusu bilgiyi temsil etmek üzere hanehalklarının gelir düzeyleri ile paralel kira giderlerine sahip olacakları varsayımı doğru kabul edilerek TÜİK’den temin edilen kira giderleri verisi kullanılmaktadır.

Uluslararası çalışmalarda taşıma maliyetlerini temsil eden bölgeler arasındaki mesafe ise Devlet Karayolları Genel Müdürlüğü’nden temin edilmiştir.

#### **4-FİYAT FARKLILAŞMASI ANALİZİ**

Projenin temel amacı, İstanbul ilçeleri arasındaki fiyat farklılaşması olup olmadığının ve (fiyat farklılaşması varsa) ilçelere gerçekleşen içgöç ile fiyat farklılaşması arasındaki ilişkinin incelenmesidir. İlk olarak fiyat verileri analiz edilecek ve ilçeler arasında fiyat farklılaşması olup olmadığı ortaya konacaktır. Sonrasında ise, fiyatlar ile nüfus yapısı arasındaki ilişki test edilecektir.

##### **4-1. Türkiye İlleri Arasındaki Fiyat Farklılaşması**

İlçeler arasındaki fiyat farklılaşmasının incelenmesinden önce, İstanbul ilindeki fiyatların Türkiye illeri arasındaki konumunun incelenmesi için yukarıda tartışılan 2004 yılına ait 81 il için fiyat verilerini içeren veri setinin analizi gerçekleştirilmiştir. Bu analiz ile ilçeler için olan veri setine göre daha toplulaştırılmış bir veri seti kullanılarak Türkiye için fiyatların dağılımı analiz edilecek ve ilçeler için gerçekleştirilecek analiz için bir karşılaştırma noktası oluşturulacaktır. Ayrıca Türkiye için olan fiyat veri seti kullanılarak İstanbul’un mal ve hizmet fiyatları açısından Türkiye içindeki yerinin tesbiti gerçekleştirilecektir.

Veri setinde yeralan mal ve hizmetler için Türkiye’deki en yüksek fiyat değerlerine sahip illere bakıldığında aşağıda listelenen 33 ilin hiçbir mal veya hizmet için en yüksek fiyata sahip olmadığı görülmektedir: Antalya, Bilecik, Bolu, Çankırı, Çorum, Denizli, Diyarbakır, Edirne, Hatay, İzmir, Kastamonu, Kayseri, Kırşehir, Konya, Kütahya, Manisa, Muğla, Nevşehir, Niğde, Samsun, Sinop, Sivas, Tokat, Tunceli, Şanlıurfa, Yozgat, Aksaray, Bayburt, Karaman, Batman, Iğdır, Yalova ve Osmaniye. En fazla maksimum fiyata sahip olan il ise 13 ürün ile İstanbul olurken, bu ili 12 ürün ile Düzce ve 10 ürün ile Kars izlemektedir.

Benzer şekilde, Türkiye’deki en düşük fiyat değerlerine sahip illere bakıldığında aşağıda listelenen 28 ilin hiçbir mal veya hizmet için en yüksek fiyata sahip olmadığı görülmektedir: Amasya, Ankara, Antalya, Balıkesir, Bilecik, Bingöl, Bolu, Çanakkale, Erzincan, Erzurum,

Eskişehir, Gaziantep, İstanbul, İzmir, Kastamonu, Konya, Kütahya, Manisa, Sakarya, Samsun, Sinop, Tokat, Trabzon, Şanlıurfa, Yozgat, Aksaray, Yalova, ve Karabük. En fazla minimum fiyata sahip olan iller ise 14 ürün ile Kilis, 10 ürün ile Düzce, ve altışar ürün ile Karaman ve İçel'dir.

Analizin bu bölümünde ise, illerdeki mal ve hizmet fiyatları ile Türkiye ortalama fiyat düzeyinin karşılaştırması gerçekleştirilecektir. Bunun için, öncelikle veri setindeki her ürün için iller arasındaki ortalama fiyat değeri hesaplanmıştır. Sonrasında ise, her ürün için illerdeki fiyat düzeyi ile ortalama fiyatın karşılaştırması gerçekleştirilmiş ve her ilin sahip olduğu ortalamanın altında fiyat düzeyine sahip ürün sayısı tebit edilmiştir. Coğrafi bölgeler bazında incelendiğinde bulunan sonuçlar aşağıda Tablo1'de gösterilmektedir:

**Tablo1: Türkiye'de Coğrafi Bölgeler Bazında Ortalama Fiyattan Düşük Fiyat Oranı**

Coğrafi Bölge	Türkiye Ortalamasının Altındaki Fiyatlar (%)
Marmara Bölgesi	46
Ege Bölgesi	61
Akdeniz Bölgesi	55
İç Anadolu Bölgesi	63
Karadeniz Bölgesi	46
Doğu Anadolu Bölgesi	55
Güneydoğu Anadolu Bölgesi	58

İller bazında analizin sonuçlarına göre, 81 ilden 34'ünde veri setindeki mal ve hizmetlerin %50'sinden azı için fiyatlar Türkiye ortalamasının altındadır. En fazla ortalamanın altında fiyata sahip il olan Kütahya'da oran %77 olurken, Kütahya'yı sırasıyla Yozgat (%75), Kayseri (%74), ve %73 oranı ile Karaman, Nevşehir ve Çankırı izlemektedir.

En az ortalamadan düşük iller ise %28 ile Ankara, %27 ile sinop olurken bu listenin başında çalışmamızın konusu olan İstanbul yer almaktadır. Analize göre İstanbul'daki mal ve hizmetlerin sadece %22'si için fiyatlar Türkiye ortalamasının altındadır.

Çalışmada fiyat farklılaşması değişim (varyasyon) katsayısı (coefficient of variation-COV) ile ölçülmektedir. COV standart sapmanın ortalamaya oranının yüzde olarak ifade edilmesi biçiminde tanımlanır ve aşağıdaki formül kullanılarak hesaplanır:

$$COV = (S/\mu) * 100 \quad (5)$$

(Formülde “S” standart sapmayı, “μ” ise ortalamayı göstermektedir). Diğer bir ifade ile varyasyon katsayısı, standart sapmanın ortalamaya göre yüzde kaçlık bir değişim gösterdiğini belirtmektedir. Varyasyon katsayısının düşük olması, grupta yer alan birimler arasındaki varyasyonun az olduğunu (yani grubun daha homojen bir dağılım gösterdiğini) ifade etmektedir.

Veri setinin tamamı için ortalama COV %30,96 olarak hesaplanmıştır ve bu değer 2004 yılı fiyat verisine göre Türkiye’de iller arasında önemli ölçüde fiyat farklılaşması bulunduğunu göstermektedir. Ürünler bazında analiz edildiğinde ise, en düşük farklılaşma oranlarına sahip olan mal ve hizmetlere örnek olarak %3,95 ile süt,%4,01 ile gazoz ve %4,13 ile Kola verilebilir. Tekstil ürünleri yüksek oranda fiyat farklılaşması göstermektedir (%20 -%25 arasında). Gıda ürünleri arasında yer alan sebze ve meyveler içinde muz %9 ile en düşük COV değerine sahip ürün olurken, aynı grupta yer alan diğer ürünler için farklılaşma oranı %10 değerinin üzerindedir (örneğin ıspanak için %14, patlıcan için %15, kiraz için %16 ve kayısı için %20).

Hizmet sektöründe yer alan ürünlerin COV değerleri mal ve hizmetler için hesaplanarlardan daha yüksektir. Örnek olarak erkek berberi ücreti %24, kadın berberi ücreti % 26 farklılaşma oranına sahipken belediye tarafından tahakkuk ettirilen su ücreti için farklılaşma oranı %100’ün üzerinde hesaplanmıştır.

Sonuç olarak, 2004 yılına ait fiyat verilerine göre Türkiye’de iller arasında önemli ölçüde fiyat farklılaşması görülmektedir. İstanbul, en fazla maksimum fiyatlı ürüne sahip il ve ortalamanın üzerinde en fazla fiyat barındıran il olarak bulunmuştur. Çalışmanın bir sonraki bölümünde İstanbul içinde görülen fiyat farklılaşmasının analizi gerçekleştirilecektir.



## 4-2. İstanbul İlçeleri Arasındaki Fiyat Farklılaşması

### 4.2.1. İTO Veri Seti Analizi Sonuçları

Projenin 3. Bölümünde de belirtildiği gibi, İTO'ndan temin edilen veri seti İstanbul'un farklı ilçelerinden ve üç farklı satıcı grubundan (pazar, süpermarket ve bakkal) toplanan nihai mal ve hizmetlerin fiyatlarını içermektedir. Çalışmanın yıllık ortalama fiyatlar kullanılarak gerçekleştirilmesi amaçlandığından, 1992 yılının son üç ayı ve 2000 yılının son altı ayı için varolan veriler analiz dışında bırakılmıştır. Buna göre 1993:01-1999:12 dönemini kapsayan fiyat verilerinin analizi gerçekleştirilmiştir.

İTO fiyat verisinde pazar grubunda toplam 50, süpermarket grubunda 46, bakkal grubunda ise 236 farklı mal ve hizmet için fiyat verisi bulunmaktadır. Veri setindeki mallar arasından ekmeke, süt, yoğurt, şeker, kahve gibi gıda ürünlerin yanında tekstil ürünleri, dayanıklı tüketim malları, kira, ve kuaför ücreti, taksi ücreti, dışarıda yenen yemek gibi hizmetler örnek olarak verilebilir.<sup>2</sup>

İlk olarak veri seti detaylı bir biçimde incelenmiş, yeterli veri noktası olmayan ürünler analiz dışında bırakılmıştır.<sup>3</sup> Sonuç olarak bakkal grubu için 140, pazar grubu için 50 ve market grubu için 34 ürünü içeren bir veri seti elde edilmiştir. İkinci olarak fiyat verisindeki her ürüne bir Uluslararası Standart Sanayi Sınıflaması (International Standard Industry Classification-*ISIC*) kodu atanmıştır. Buna göre sırasıyla bakkal,market ve pazar verisindeki malların ait oldukları endüstriler aşağıda Tablo2, Tablo3 ve Tablo 4'de gösterildiği şekildedir:

Literatürde yer alan çalışmalar, sözkonusu ürünlere özgü niteliklerin de fiyat farklılaşması üzerinde önemli etkiye sahip olduğunu göstermektedir ( Hotelling (1929), Chamberlin (1933), Rauch (1999), Cheung, Chinn ve Fuji (1999), İnanç ve Zachariadis (2012)). Eksik rekabet piyasalarında satılan malların fiyatlarının belirlenmesinde satıcıların belli bir gücünün olması fiyat farklılaşmasını doğuran etkenlerden biridir. Bu nedenle homojen ve farklılaşmış malların ayrı ayrı incelenip karşılaştırılması faydalı olacaktır.

---

<sup>2</sup> Ancak veri setinde yeralan 29 hizmet sektörü kaleminin yaklaşık %70'i için genelde 10'dan daha az bölge için veri bulunmaktadır. Kalan fiyat verilerin tamamına yakını da ilçeler arasında değişiklik göstermeyen kalemlerdir (şehirlerarası otobüs, telefon, vapur ücreti gibi). Bu nedenle İTO verisinde yeralan hizmetler çalışmanın kapsamı dışında bırakılmıştır.

<sup>3</sup> Sözkonusu eleme için bir üründe on ya da daha fazla bölge için fiyat verisinin olması koşulu aranmıştır. Bu temizlemenin amacı ilçeler arasındaki fiyat farklılaşması analizinin daha sağlıklı olarak gerçekleştirilebilmesidir.

**Tablo 2: Bakkallardan Toplanan Fiyat Verilerinin ISIC Kodu Sınıflandırması**

ISIC KODU	TANIM	ÜRÜN SAYISI
31	GIDA, İÇECEK VE TÛTÛN ÜRÛNLERİ İMALATI	73
311	GIDA	72
313	ALKOLSÛZ İÇECEK	1
32	TEKSTİL,GİYİM EŞYASI VE DERİ ÜRÛNLERİ	51
321	TEKSTİL	9
322	AYAKKABI DIŞINDAKİ GİYİM EŞYASI	34
323	AYAKKABI DIŞINDAKİ DERİ VE DERİ ÜRÛNLERİ	2
324	AYAKKABI	6
34	KAĞIT,KAĞIT ÜRÛNLERİ, BASIM VE YAYIN	2
341	KAĞIT VE KAĞIT ÜRÛNLERİ	2
35	KİMYASAL ÜRÛNLER, PETROL ÜRÛNLERİ,KÖMÛR,KAUÇUK VE PLASTİK	8
352	DİĞER KİMYASAL MADDELER	7
354	MUHTELİF PETROL VE KÖMÛR ÜRÛNLERİ	1
38	MAMUL METAL ÜRÛNLERİ, MAKİNA, VE EKİPMAN	5
381	MAKİNA VE EKİPMAN DIŞINDAKİ MAMUL METAL ÜRÛNLERİ	4
383	ELEKTRİKLİ CİHAZLAR VE ALETLER	1
39	DİĞER	1
390	DİĞER İMALAT SANAYİİ ÜRÛNLERİ	1

**Tablo 3: Pazarlardan Toplanan Fiyat Verilerinin ISIC Kodu Sınıflandırması**

ISIC KODU	TANIM	ÜRÜN SAYISI
31	GIDA, İÇECEK VE TÛTÛN ÜRÛNLERİ İMALATI	50
311	GIDA	50

**Tablo 4: Marketlerden Toplanan Fiyat Verilerinin ISIC Kodu Sınıflandırması**

ISIC KODU	TANIM	ÜRÜN SAYISI
31	GIDA, İÇECEK VE TÛTÛN ÜRÛNLERİ İMALATI	26
311	GIDA	26
34	KAĞIT,KAĞIT ÜRÛNLERİ, BASIM VE YAYIN	1
341	KAĞIT VE KAĞIT ÜRÛNLERİ	1
35	KİMYASAL ÜRÛNLER, PETROL ÜRÛNLERİ,KÖMÛR,KAUÇUK VE PLASTİK	5
352	DİĞER KİMYASAL MADDELER	4
354	MUHTELİF PETROL VE KÖMÛR ÜRÛNLERİ	1
38	MAMUL METAL ÜRÛNLERİ, MAKİNA, VE EKİPMAN	2
381	MAKİNA VE EKİPMAN DIŐINDAKİ MAMUL METAL ÜRÛNLERİ	1
383	ELEKTRİKLI CİHAZLAR VE ALETLER	1

Yukarıda bahsedilen karşılaştırmayı gerçekleştirebilmek için, veri setindeki ürünler, Rauch(1999) tarafından önerilen sınıflandırılma kullanılarak organize piyasalarda alım-satımı gerçekleşen mallar, referans fiyat taşıyan mallar ve farklılaşmış mallar üç gruba ayrılmıştır. Rauch(1999), farklılaşmış mal ile homojen mal arasındaki farkın, homojen mallar için referans alınacak bir fiyat düzeyinden bahsedilebildiği halde, farklılaşmış mallarda marka, üretici ve satıcı arasındaki farklılıklar önem taşıdığından bu ürünler için referans fiyat olmaması olduğunu belirtmektedir. Buna göre, organize piyasalarda satılan mallar ile referans fiyat taşıyan mallar Rauch(1999) tarafından “homojen” mal olarak kabul edilmiştir. Buna dayanarak İTO’dan temin edilen fiyat verisi homojen ürünler ve farklılaşmış ürünler olarak ikiye ayrılmıştır.

Rauch(1999) sınıflandırması Uluslararası Standart Ticaret Sınıflaması’na (Standard International Trade Classification-SITC) göre düzenlenmiştir. Bu nedenle, ISIC-SITC kodlamalarının eşleştirilme bilgileri kullanılarak her ürüne bir SITC kodu atanmış ve Rauch sınıflandırmasına göre hangi gruba girdiğine karar verilmiştir. Buna göre, ürünlerin özelliklerini de içeren sınıflama aşağıda Tablo 5, Tablo 6 ve Tablo7’de gösterilmektedir.

**Tablo 5: Bakkallardan Toplanan Fiyat Verilerinin Rauch Koduna Göre Sınıflandırması**

<i>ÜRÜN SINIFLAMASI (RAUCH KODU)</i>	<i>ISIC KODU</i>	<i>ÜRÜN SAYISI</i>
FARKLILAŞMIŞ MALLAR	311	12
	313	1
	321	8
	322	34
	323	2
	324	6
	352	7
	354	1
	381	4
	383	1
	390	1
<b>TOPLAM FARKLILAŞMIŞ MAL SAYISI:</b>		<b>77</b>
<b>HOMOJEN MALLAR</b>		
A) ORGANİZE PİYASALARDA SATILAN MALLAR	311	9
	321	1
<b>TOPLAM</b>		<b>10</b>
B) REFERANS FİYAT TAŞIYAN MALLAR	311	51
	341	2
<b>TOPLAM</b>		<b>53</b>
<b>TOPLAM HOMOJEN MAL SAYISI:</b>		<b>63</b>

**Tablo 6: Pazarlardan Toplanan Fiyat Verilerinin Rauch Koduna Göre Sınıflandırması**

<i>ÜRÜN SINIFLAMASI (RAUCH KODU)</i>	<i>ISIC KODU</i>	<i>ÜRÜN SAYISI</i>
FARKLILAŞMIŞ MALLAR	311	5
<b>TOPLAM FARKLILAŞMIŞ MAL SAYISI:</b>		<b>5</b>
<b>HOMOJEN MALLAR</b>		
A) ORGANİZE PİYASALARDA SATILAN MALLAR	311	2
<b>TOPLAM</b>		<b>2</b>
B) REFERANS FİYAT TAŞIYAN MALLAR	311	43
<b>TOPLAM</b>		<b>43</b>
<b>TOPLAM HOMOJEN MAL SAYISI:</b>		<b>45</b>

**Tablo 7: Marketlerden Toplanan Fiyat Verilerinin Rauch Koduna Göre Sınıflandırması**

<i>ÜRÜN SINIFLAMASI (RAUCH KODU)</i>	<i>ISIC KODU</i>	<i>ÜRÜN SAYISI</i>
FARKLILAŞMIŞ MALLAR	311	9
	352	4
	354	1
	381	1
	383	1
<b>TOPLAM FARKLILAŞMIŞ MAL SAYISI:</b>		<b>16</b>
<b>HOMOJEN MALLAR</b>		
A) ORGANİZE PİYASALARDA SATILAN MALLAR	311	3
<b>TOPLAM</b>		<b>3</b>
B) REFERANS FİYAT TAŞIYAN MALLAR	311	14
	341	1
<b>TOPLAM</b>		<b>15</b>
<b>TOPLAM HOMOJEN MAL SAYISI:</b>		<b>18</b>

Bir önceki bölümde olduğu gibi fiyat farklılaşması değişim (varyasyon) katsayısı (COV) ile ölçülmektedir. İlk olarak, veri seti bir bütün olarak ele alınmıştır. Diğer bir ifade ile, her bölgedeki bakkal,market ve pazar ayrı bir satıcı olarak ele alınmış ve veri seti bir bütün olarak incelenmiştir. Sözkonusu inceleme 1993-1999 yılları arasındaki dönem için yıllık olarak, ürün fiyatları bazında, ISIC kodu ile tanımlanan endüstriler için ortalama fiyatlar bazında, ve yukarıda tartışılan Rauch sınıflandırması ile belirlenen homojen ve farklılaşmış ürünler bazında ayrı ayrı gerçekleştirilmiştir. Analiz sonucunda her bir grup için veri setini özetleyen betimleyici istatistik (descriptive statistics) değerleri hesaplanmıştır. Bu istatistik değerleri ise, her bir mal (ya da endüstri) veri setindeki en düşük ve en yüksek fiyatlar, ortalama fiyat, en yüksek fiyat-en düşük fiyat oranı ile fiyat farklılaşmasının ölçütü olarak değişim katsayısı olarak belirlenmiştir.

Gerek ürün, gerekse endüstri bazında inceleme sonucunda toplam veri seti dikkate alındığında, istanbul'un farklı bölgeleri arasında önemli ölçüde fiyat farklılaşması görüldüğü gözlemlenmektedir. İncelenen dönemde 140 ürün için farklılaşma ölçüsü olan değişim katsayısı (ortalama olarak) hesaplandığında, en düşük değerler %4,81 ile tuz ve %4,83 ile sakatatta, ve en yüksek değerler ise %36,64 ile terlik, %35,36 ile çorap ve %34,65 ile paltoda bulunmaktadır. dönem içinde ürünler için hesaplanan değişim katsayılarında da değişiklikler görülmemektedir. Analizin ilk yılı olan 1993 ile son yılı olan 1999 karşılaştırıldığında 140 üründen 54'ü için değişim katsayısı azalırken (örneğin,hazır çorbalar için %69, mercimek için %47, ve yeşil soğan için %6 oranlarında azalma görülmektedir.), kalan 86 ürün için değişim katsayısı artmıştır. Artış en fazla yaklaşık %290 ile terlikte olurken, en az artış %0,68 ile bezelyede görülmektedir.

Tüm veri seti için ortalama değişim katsayısı 1993 için % 15,47,1994 için %15,42,1995 için %13,48,1996 için %15,18,1997 için %14,87, 1998 için %15,14 ve 1999 için %17,06 olarak hesaplanmaktadır. Bu değerler istanbul içindeki fiyat farklılaşması olduğunun göstergesi olarak kabul edilebilir.

Literatürde fiyat farklılaşması ile fiyat düzeyi arasındaki ilişkiyi araştıran çalışmalar farklı sonuçlar ortaya koymaktadır. Bazı çalışmalarda fiyat düzeyi ile fiyat farklılaşması arasında pozitif ilişki bulunurken, kimi çalışmalarda bu ilişki negatif olarak (ya da ilişki yoktur şeklinde) bulunmuştur. Negatif ilişki, daha pahalı ürünler için alıcıların araştırma maliyeti-malın fiyatı oranlarının daha düşük olması nedeniyle daha fazla araştırma yapacakları ve bunu sonucunda ucuz olan yerlerden alışveriş yapacakları, sonuçta talep kanunu gereği malların fiyatlarının

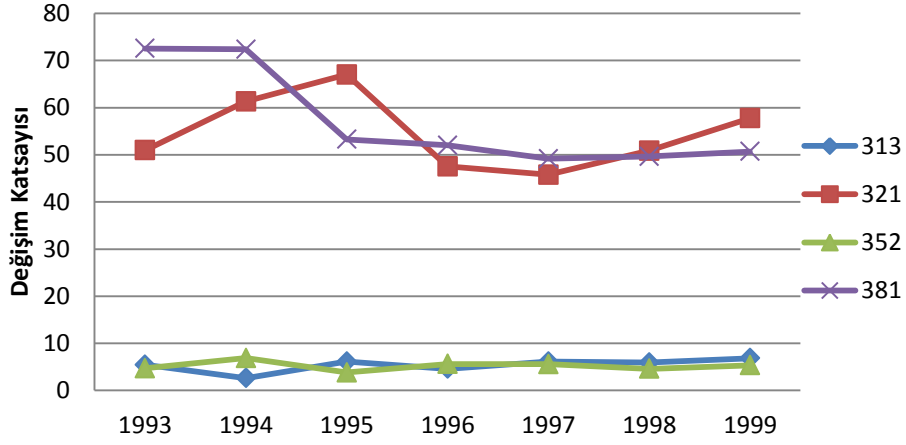
birbirine yaklařacađı fikri ile açıklanır. Malın fiyatı ile fiyat farklılaşması arasında pozitif bir ilişki ise, alıcıların daha nadir aldıkları (yani bütçelerinde az yer tutan) ürünler için çok fazla araştırma yapmadıkları, bu nedenle de fiyatların farklılık göstereceđi fikrine dayanmaktadır. Toplam veri seti için malların ortalama fiyatları ile deđişim katsayıları arasındaki ilişkiye baktığımızda 1993 ve 1995 yılları için pozitif ilişki bulunurken (1993 yılı için %28, 1995 için %40), 1997-1999 yılları arasında yüksek negatif ilişki görölmektedir (1997 için -%40, 1998 için -%42 ve 1999 için -%38). Veri setinde yaşanan bu deđişikliđin nedeni bir sonraki dönemde daha ayrıntılı olarak araştırılacaktır.

Ürünler bazında en yüksek-en düşük fiyat oranına baktığımızda ise dönem içinde oranlar %1,18 ile %6,81 arasında deđerler almaktadır. Bu oranlar da bize satıcılar arasında, özellikle belli ürünler için, farklı fiyatlama yapıldığını göstermektedir. (satıcılar arasındaki farklılıklar, bir sonraki bölümde detaylı olarak incelenmektedir).

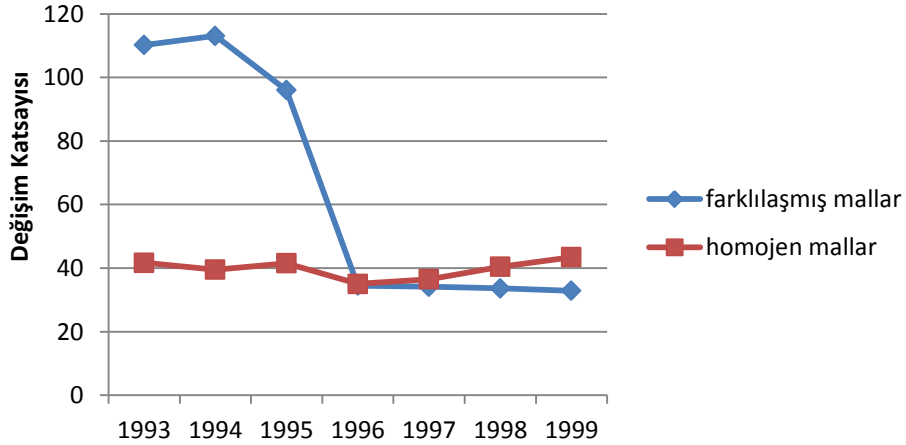
Endüstriler açısından deđerlendirdiğimizde ise, incelenen dönem için ortalama deđişim katsayısı en yüksek olan endüstriler 381 kodlu “ makina ve ekipman dışındaki mamul metal ürünleri” (%57,11) ile 321 kodlu “tekstil” (%54,46) olarak bulunurken, 313 kodlu “alkolsüz içecekler” (%5,37) ve 352 kodlu “diđer kimyasal maddeler” (%5,22) endüstrileri düşük deđişim katsayısına sahip endüstriler olarak tesbit edilmişlerdir. Dönem içindeki endüstriler için hesaplana ortalama fiyat ile ortalama deđişim katsayısı arasında zayıf da olsa pozitif bir ilişki görölmektedir (%21,12). Endüstri için ortalama fiyat arttıkça, en yüksek-en düşük fiyat arasındaki fark da artmaktadır. Bu durumun görsel olarak sunumu ařađıda Şekil 1’de görölmektedir.

Yukarıdaki bölümde de tartışıldıđı gibi ürünlerin özellikleri de fiyatların belirlenmesinde büyük önem taşır. Bu noktayı arařtırmak için mallar homojen ve farklılaşmış mallar olarak iki gruba ayrıldıđında sözkonusu farklılıklar ortaya çıkmaktadır. Bu durumun görsel olarak sunumu ise ařađıda Şekil 2’de görölmektedir.

**Şekil 1: En Yüksek ve En Düşük Değişim Katsayısına Sahip Endüstriler**



**Şekil 2: Homojen ve Farklılaşmış Mallar İçin Değişim Katsayısı**



1993-1999 arasında farklılaşmış mallar için ortalama fiyat ile değişim katsayısı arasında kuvvetli bir negatif ilişki bulunmaktadır (-%42,6). Aynı ilişki homojen mallar için %40 olarak bulunmuştur. Söz konusu gruplardaki ürün dağılımına bakıldığında, homojen mallar içinde tüketicilerin gündelik hayatlarında çok fazla tükettikleri gıda ürünlerinin (et, süt, yumurta, sebze-meyve gibi) ağırlıklı olduğu görülürken, farklılaşmış ürünler arasında belli gıda ürünleri yanında (çikolata, kahve gibi) tekstil ürünleri, giyim-kuşam, temizlik ürünleri gibi farklı mallar da yer almaktadır. Bulunan sonuca göre, İstanbul'daki tüketiciler, günlük tüketim alışverişlerinde



araştırma maliyetleri nedeniyle çok fazla araştırma yapmamış, ancak diğer ürünler için yapılan araştırma sonucunda bu ürünlerin fiyatları bölgeler arasında birbirine yaklaşmış görünmektedir.

Yukarıdaki analizde bakkallardan, marketlerden ve pazarlardan toplanan fiyatlar aynı veri seti içinde incelenmişti. Çalışmada araştırılmak istenen noktalardan biri de farklı satıcı grupları için fiyat farklılaşması konusunun araştırılması olduğundan, bu bölümde yukarıdakine benzer bir analiz bakkallar, marketler ve pazarlar arasında ayrı ayrı gerçekleştirilmiştir. Sonrasında ise ortak mallar için bakkal-market, market-pazar, bakkal-pazar ve bakkal-market-pazar karşılaştırmaları gerçekleştirilmiştir. İlk olarak bakkallar arasındaki fiyat farklılaşması incelenecektir:

#### **4.2.1.1 Bakkallardan Toplanan Fiyat Verilerinin Analizi**

Bakkallardan toplanan veriler, İTO veri setinin gerek mal çeşitliliği gerekse sayısı açısından en detaylı bölümünü oluşturmaktadır. Veri setinde 12 farklı endüstriden 140 ürünün fiyatları bulunmaktadır.

Fiyatlar incelendiğinde Eminönü bölgesinin analizin yapıldığı dönemde, veri setindeki malların çok büyük bir kısmı için en düşük fiyata sahip bölge olduğu gözlenmektedir. Özellikle Mısır Çarşısı gibi mekanların varlığı dönem boyunca peynir, zeytin, ve kuruyemiş gibi ürünler için bu bölgenin en ucuz bölge olması sonucunu ortaya çıkarmaktadır. 1993 yılında veri setindeki 140 üründen 79 tanesi için en düşük fiyatın toplandığı bölge olan Eminönü bölgesini 41 ürün ile Kasımpaşa izlemektedir (Tablo 8).

1994-1998 arasında Eminönü veri setinin yaklaşık %40'lık bir bölümü için en düşük fiyatın toplandığı bölge olmuştur. 1994 yılından itibaren Pendik ve 1997 yılından itibaren Kartal için ürün sayısı artış göstermektedir. 1999 yılında Eminönü veri setinin yarısı için en düşük fiyatın toplandığı bölge olurken bu bölgeyi sırasıyla Pendik, Kartal ve Kasımpaşa izlemektedir. Avrupa yakasında Bakırköy, Beyoğlu ve Bahçelievler, Anadolu yakasında ise Kadıköy en az sayıda ürün için en düşük fiyata sahip bölge olarak görülmektedir. Benzer bir analiz veri setinde en yüksek fiyata sahip olan bölgelerin tesbiti amacıyla yapıldığında ise Tablo 9'da özetlenen sonuçlar ortaya çıkmaktadır.

**Tablo 8: Bakkallardan Toplanan Fiyat Verilerine Göre Bölgelerin En Düşük Ürün Fiyatı Sayısı**

KOD	BÖLGE ADI	1993	1994	1995	1996	1997	1998	1999
1	AKSARAY	1	28	14	3	1	1	-
2	BAHÇELİEVLER	1	-	2	4	1	4	-
3	BAKIRKÖY	1	7	-	-	1	-	-
4	BEŞİKTAŞ	2	6	4	6	3	1	3
5	BEYOĞLU	1	-	2	7	5	-	-
6	EMİNÖNÜ	79	61	53	54	47	49	71
7	EYÜP	2	3	5	13	9	9	5
8	FATİH	-	2	6	2	8	3	1
9	KADIKÖY	1	4	8	-	-	-	1
10	KARTAL	5	1	2	8	14	21	20
11	KASIMPAŞA	41	6	8	10	14	16	11
12	LEVENT	1	1	-	-	-	-	-
13	PENDİK	2	10	13	15	19	24	21
14	SARIYER	3	6	9	14	18	12	5
15	ŞİŞLİ	-	5	14	4	-	-	2

**Tablo 9: Bakkallardan Toplanan Fiyat Verilerine Göre Bölgelerin En Yüksek Ürün Fiyatı Sayısı**

KOD	BÖLGE ADI	1993	1994	1995	1996	1997	1998	1999
1	AKSARAY	1	3	17	18	17	16	20
2	BAHÇELİEVLER	16	28	6	15	6	3	4
3	BAKIRKÖY	27	41	30	31	39	44	60
4	BEŞİKTAŞ	4	7	1	3	4	8	3
5	BEYOĞLU	7	15	30	18	30	26	12
6	EMİNÖNÜ	3	1	5	1	2	2	-
7	EYÜP	1	1	2	5	5	3	2
8	FATİH	2	7	6	13	8	14	20
9	KADIKÖY	3	4	9	14	9	12	8
10	KARTAL	-	3	-	-	-	-	-
11	KASIMPAŞA	-	-	2	2	1	1	1
12	LEVENT	11	12	14	8	5	3	4
13	PENDİK	-	-	3	1	1	-	-
14	SARIYER	1	9	2	1	1	2	1
15	ŞİŞLİ	64	9	13	10	12	6	5

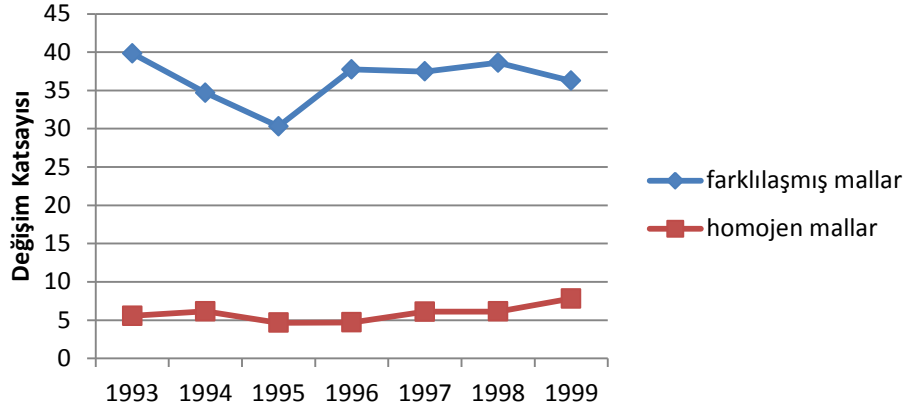
1993 yılında veri setindeki ürünlerin yaklaşık yatsı için en yüksek fiyatı barındıran ilçe olan Şişli, sonraki yıllarda yerini Bakırköy ve Beyoğlu ilçelerine bırakmıştır. analizin son yıllarında Fatih ilçesi'nde ürün sayısı artmıştır. Kadıköy Anadolu yakası için en yüksek fiyatları barındıran ilçedir. Veri setinde Anadolu yakasından olan diğer iki ilçe Kartal ve Pendik ise dönem içinde enaz ürün için yüksek fiyatı barındıran ilçeler olurken, Avrupa yakası için Sarıyer ve Kasımpaşa benzer eğilim göstermektedir.

Bakkallardan toplanan verilerde İstanbul'un farklı bölgelerindeki fiyat farklılıklarını ortaya koymaktadır. Değişim katsayısı incelendiğinde, ürünler için değerlerin farklılık gösterdiği gözlenmektedir. En düşük (ortalama) değişim katsayısı %4,33 ile tavuk ve %4,81 ile tuz ürünlerinde bulunmaktadır. Bu iki ürün için toplam veri setindeki değişim katsayısının sırası ile %6,36 ve %4,80 olarak bulunmuş olması özellikle tuz için farklı satıcılar tarafından belirlenen fiyatlar arasında farklılık olmadığı gözlenmektedir. Gıda ürünleri için ortalama değişim katsayısı (311 kodlu endüstri için) %5,33 olarak hesaplanmaktadır. Ancak toplam veri setinde bu değer %34 olarak bulunmuştu. Endüstri içinde en sebze ve meyve fiyatları arasındaki farklılaşma ise endüstri ortalamasının üzerinde değerler olarak hesaplanmıştır. Örneğin elma ve portakal için değişim katsayısı değeri %10,6, kiraz için %16,84, çilek ve ayva için %15, kayısı için %18 hesaplanmaktadır. Toplam veri setinde değişim katsayısı istatistiği elma için %22,5, kiraz için %23,26, portakal için %19, çilek için %22,19, ve kayısı için %23,65 olarak hesaplanmıştı. bu iki veri seti kullanılarak hesaplanan değerler arasındaki büyük fark, sebze meyve satan farklı türdeki satıcıların (bakkallar ve pazarlar) belirlediği fiyatların arasında önemli farklılıklar olduğunu ortaya koymaktadır. Et,sakatat ve peynir için bulunan değerler ise ortalamanın hemen altında ya da gıda endüstrisi ortalaması düzeyindedir.

En yüksek değişim katsayısı ise 32 kodlu “tekstil,giyim eşyası ve deri ürünleri” endüstrisi altında yer alan 321 kodlu tekstil (%16,78), 322 kodlu giyim eşyası (%20,61), 323 kodlu deri ve deri ürünleri (%12,87) ve 324 kodlu ayakkabı endüstrilerinde (%14,27) bulunmaktadır. 32 kodlu endüstri için ortalama değişim katsayısı %16,13 olarak hesaplanmıştır. toplam veri setinde de tekstil ürünleri için bulunan değerler yüksek değerlerdi.

Şekil 3, bakkallardan toplanan veriler için rauch sınıflamasına göre belirlenen homojen ve farklılaşmış mallar için değişim katsayılarının 1993-1999 yılları arasındaki değişimini göstermektedir. Dönem boyunca farklılaşmış mallar için değişim katsayısı daha yüksek olarak hesaplanmıştır, yani farklılaşmış mallar için farklı bölgelerdeki bakkallar birbirinden daha farklı fiyatlar belirlemişlerdir. Bu durumda özellikle tekstil sektörünün etkisi büyüktür. Dönem içinde ortalama fiyat-değişim katsayısı ilişkisi ise, toplam veri setinde olduğu gibi farklı mal grupları için değişiklik göstermektedir. Homojen mallar için iki değişken arasındaki korelasyon 0,80 olarak bulunurken, farklılaşmış mallar için ilişki -0,78 olarak hesaplanmıştır. Toplam veri seti için tartışılan araştırma maliyeti ile ilgili açıklama bakkallar için de geçerli görülmektedir.

**Şekil3: Bakkallardan Toplanan Verilere Göre Homojen ve Farklılaşmış Mallar İçin Değişim Katsayısı**



#### 4.2.1.2 Marketlerden Toplanan Fiyat Verilerinin Analizi

ITO tarafından marketlerden toplanan veri setinde gerekli düzenlemelerin yapılmasının ardından 34 ürünü içeren bir veri seti elde edilmiştir. Aşağıda, Tablo 10’da marketlerden toplanan verilere göre bölgelerin sahip olduğu en düşük fiyatlı ürünlerin sayısı listelenmektedir. Bakkallara kıyasla, marketlerde fiyatların daha homojen olarak dağıldığı görülmektedir. Bakırköy ve Şişli incelenen dönemde hiçbir ürün için en düşük fiyata sahip ilçe olmazken, Beyoğlu sadece 1998 yılında bir ürün, Levent ise 1998 ve 1999 yıllarında birer ürün için en düşük fiyatlı bölge olmuştur. Genel olarak bakıldığında anadolu yakasında Kartal, Avrupa yakasında ise Kasımpaşa dönem içinde en fazla minimum fiyatlı ürün barındırmaktadır.

Bakkallar arasındaki karşılaştırmada dönem içinde veri setindeki ürünlerin yaklaşık yarısı için en düşük fiyatlı ilçe olan Eminönü ise, marketler arasındaki karşılaştırmada orta sıralarda yer almaktadır.

Tablo 11’de ise marketlerden toplanan verilere göre bölgelerin sahip oldukları en yüksek fiyatlı ürünlerin sayısı listelenmektedir. Bakırköy, Beyoğlu ve dönemin son yıllarında Aksaray en fazla ürünü barındıran ilçeler olarak göze çarpmaktadır. Anadolu yakasında yer alan ilçeler olan Kadıköy, Kartal ve Pendik Avrupa yakasındaki ilçelere oranla çok daha az en yüksek fiyatlı ürüne sahiptir.

**Tablo 10: Marketlerden Toplanan Fiyat Verilerine Göre Bölgelerin En Düşük Ürün Fiyatı Sayısı**

BÖLGE KODU	BÖLGE ADI	1993	1994	1995	1996	1997	1998	1999
1	AKSARAY	7	-	1	3	1	2	3
2	BAHÇELİEVLER	-	1	2	1	2	-	-
3	BAKIRKÖY	-	-	-	-	-	-	-
4	BEŞİKTAŞ	1	5	-	1	-	3	3
5	BEYOĞLU	-	-	-	-	-	1	-
6	EMİNÖNÜ	-	4	5	1	5	5	5
7	EYÜP	-	-	4	4	3	2	3
8	FATİH	4	4	4	2	1	4	1
9	KADIKÖY	1	4	1	2	1	1	1
10	KARTAL	14	8	11	11	5	-	1
11	KASIMPAŞA	1	4	2	6	10	6	9
12	LEVENT	-	-	-	-	-	1	1
13	PENDİK	4	4	1	-	-	-	-
14	SARIYER	2	-	3	3	6	9	7
15	ŞİŞLİ	-	-	-	-	-	-	-

Marketlerden toplanan veriler kullanılarak hesaplanan değişim katsayısı değerleri bakkal verilerinin değişim katsayısı ile kıyaslandığında ortak 34 üründen 30 tanesi için marketlerin değişim katsayısı bakkalara kıyasla daha yüksek olarak bulunmuştur.<sup>4</sup> Sadece temizleme tozu, deterjan, kahvaltılık margarin ve sıvı yağlar için bakkalların değişim katsayısı marketlerden

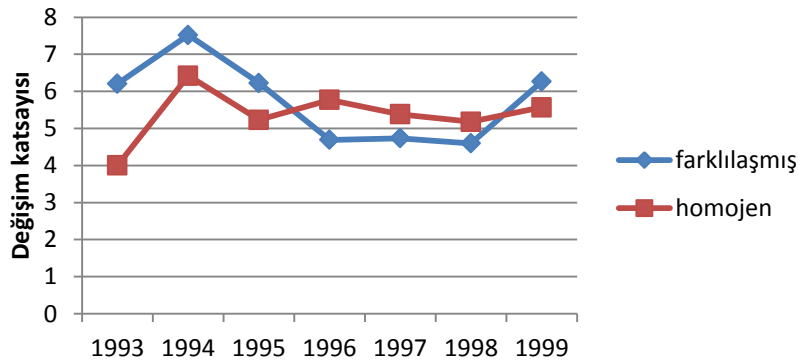
<sup>4</sup> Ancak veri setinde market tanımının geniş tutulması bu duruma yol açmış olabilir. Bakkal olarak nitelendirilen işletmeler küçük aile işletmeleri iken, bakkallardan biraz daha büyük olan bir işletme market olarak kayıt edilebilmektedir. Bu durumda bakkalara benzer fiyatlandırma stratejisi olan sözkonusu küçük mahalle marketlerindeki fiyatlar ile büyük zincir süpermarketlerdeki fiyatların karşılaştırılması sonucu ortaya çıkmaktadır.

yüksektir ancak bu oran %1'den daha düşüktür. Oysa belli ürünler için marketlerin değişim katsayısı bakkallar arasında hesaplanandan çok daha yüksek bir büyüklük olarak bulunmuştur (örneğin yumurta için aradaki fark %18, bulgur için %6 ve sosis için %5'tir). Ancak tüm ürünler için bakkal ortalama fiyatı marketlerden daha yüksektir. aradaki fark %1 ile %13 arasında değişmektedir.

Market-pazar karşılaştırmasında ise, her iki satıcı grubu için ortak olan 14 ürün için, incelenen dönemde en yüksek fiyata sahip satıcıların marketler içinden çıktığı görülmektedir. En düşük fiyata sahip satıcıların ise büyük çoğunluğu pazarlardan oluşmaktadır. Sadece 1994 yılında market grubu %64,29'luk bir oran için en düşük fiyatlı satıcı grubu olurken, bu oran 1993 için %28,57, 1995 için %21,43, 1996 için %42,86 olarak hesaplanmıştır. Sonrasında ise 1997 yılında oran %14,29'a düşerken, 1998 ve 1999 yıllarında %21,43 olarak bulunmuştur.

Farklılaşmış ve homojen mallar için yıllara göre değişim katsayısı Şekil4'te görülmektedir. Bakkallar için bulunan aksine, marketler için farklılaşmış malların değişim katsayısı dönem boyunca daha yüksek değildir. Katsayının ortalama fiyat ile ilişkisi yön olarak toplam veri seti ve bakkallar için bulunan ile aynı olsa da değer olarak daha düşüktür (farklılaşmış mallar için -%23,7 ve homojen mallar için %10,1). Ancak bakkallar için (ve dolayısı ile toplam veri için) önemli olan tekstil sektörü ile ilgili ürünlerin market verisinde olmadığını belirtmemiz gerekir. Bu nedenle sadece ortak ürünler için analizin tekrar edilmesi ve yorumlanması faydalı olacaktır.

**Şekil4: Marketlerden Toplanan Verilere Göre Homojen ve Farklılaşmış Mallar İçin Değişim Katsayısı**



**Tablo 11: Marketlerden Toplanan Fiyat Verilerine Göre Bölgelerin En Yüksek Ürün Fiyatı Sayısı**

BÖLGE KODU	BÖLGE ADI	1993	1994	1995	1996	1997	1998	1999
1	AKSARAY	-	-	2	6	6	11	6
2	BAHÇELİEVLER	3	-	-	5	9	5	8
3	BAKIRKÖY	19	4	9	4	3	4	2
4	BEŞİKTAŞ	-	1	1	1	2	2	3
5	BEYOĞLU	7	2	8	9	7	2	4
6	EMİNÖNÜ	2	-	-	1	4	3	3
7	EYÜP	-	-	-	-	1	-	1
8	FATİH	-	-	3	1	-	4	5
9	KADIKÖY	-	-	2	1	-	1	-
10	KARTAL	1	-	3	-	-	-	-
11	KASIMPAŞA	1	-	-	-	-	-	1
12	LEVENT	-	26	5	-	2	2	1
13	PENDİK	-	-	-	-	-	-	-
14	SARIYER	1	1	1	-	-	-	-
15	ŞİŞLİ	-	-	-	6	-	-	-

#### 4.2.1.3 Pazarlardan Toplanan Fiyat Verilerinin Analizi

Veri seti bakkal ve market grubu için 15 farklı bölgeden fiyat bilgisi içerirken, pazar grubu için 13 bölgenin fiyat bilgisi yer almaktadır; Levent ve Pendik için pazarlardan toplanan fiyatlar bulunmamaktadır. Yapılan düzenleme sonucunda, pazar veri setinde hepsi 311 kodlu endüstriye ait 50 ürün bulunmaktadır. bunlar arasında 35 ürün de sebze-meyve grubunda yer almaktadır.



Pazar verileri en düşük fiyat dağılımının bakkal ve marketlerden farklı olduğunu göstermektedir. Örneğin dönem başında hiç ürün barındırmayan Bakırköy ilçesinin pazarları, 1999 yılında 23 ürünle en fazla düşük fiyatlı ürün barındıran ilçe olmuştur. Bakkallarda olduğu gibi pazarlar için de Eminönü bölgesi dönem boyunca önemi oranda ürün için en düşük fiyata sahip ilçe görünümündedir. Anadolu yakasında Kartal pazarları incelenen dönem başında yüksek sayıda ürün için en düşük fiyatlı bölge iken dönem sonuna doğru bu özelliğini kaybetmiştir.

**Tablo 12: Pazarlardan Toplanan Fiyat Verilerine Göre Bölgelerin En Düşük Ürün Fiyatı Sayısı**

BÖLGE KODU	BÖLGE ADI	1993	1994	1995	1996	1997	1998	1999
1	AKSARAY	-	1	3	1	1	-	-
2	BAHÇELİEVLER	-	-	-	2	2	2	1
3	BAKIRKÖY	3	1	1	-	-	-	23
4	BEŞİKTAŞ	-	1	1	-	1	-	-
5	BEYOĞLU	-	-	-	1	-	-	-
6	EMİNÖNÜ	18	24	22	10	13	13	13
7	EYÜP	1	1	2	3	3	5	2
8	FATİH	2	-	1	1	2	2	2
9	KADIKÖY	2	8	-	2	-	1	-
10	KARTAL	15	10	13	7	9	8	1
11	KASIMPAŞA	5	3	7	3	6	10	5
12	SARIYER	-	-	-	-	1	1	1
13	ŞİŞLİ	4	1	-	20	12	8	2

Tablo 13 ise pazar verilerine göre en yüksek fiyatların bulunduğu bölgeleri özetlemektedir ve Tablo 12'ye kıyasla daha belirgin bir dağılım gözlenmektedir. Bakırköy, Bahçelievler ve

Beyoğlu en fazla yüksek fiyatlı ürün bulunduran ilçeler olarak göze çarpmaktadır. Anadolu yakasında Kadıköy dönem boyunca en fazla dört ürün barındırırken, Kartal 1993 yılındaki bir, ve 1994 yılındaki dört ürün haricinde dönem boyunca pazarlarda satılan mallar için en yüksek fiyatlı ilçe olmamıştır. Eminönü ise dönem boyunca hiçbir ürün için pazarlarda en yüksek fiyatın belirlendiği bölge değildir.

Pazarlarda da tıpkı bakkal ve marketlerde olduğu gibi önemli ölçüde fiyat farklılaşması görülmektedir ve sözkonusu farklılaşma sebze meyvede bakkallar için bulunan değerlerden çok az düşüktür. Örneğin pazar verisinde en yüksek farklılaşmanın görüldüğü ürün olan kayısı için değişim katsayısı %17,56 olarak hesaplanmıştır. Bakkallar için sözkonusu oran ise %16,84 olarak bulunmuştu. Portakal için pazarlarda değişim katsayısı %7,90 (bakkallar arasında %10,6), elma için %7,77 (bakkallar arasında %10,6), ve kiraz için %15,85 (bakkallar arasında %16,84) olarak hesaplanmaktadır. Ürünlerin yarıdan fazlası için 1993-1999 arasında değişim katsayısında artma olmuştur.

**Tablo 13: Pazarlardan Toplanan Fiyat Verilerine Göre Bölgelerin En Yüksek Ürün Fiyatı Sayısı**

BÖLGE KODU	BÖLGE ADI	1993	1994	1995	1996	1997	1998	1999
1	AKSARAY	3	3	1	7	6	3	11
2	BAHÇELİEVLER	10	8	17	11	5	5	10
3	BAKIRKÖY	12	14	16	11	7	19	7
4	BEŞİKTAŞ	2	2	3	1	1	2	1
5	BEYOĞLU	4	5	4	13	26	15	14
6	EMİNÖNÜ	-	-	-	-	-	-	-
7	EYÜP	5	4	1	-	1	1	2
8	FATİH	7	5	3	2	1	-	1
9	KADIKÖY	1	1	4	1	2	2	2
10	KARTAL	1	4	-	-	-	-	-
11	KASIMPAŞA	2	1	-	4	1	3	1
12	SARIYER	3	2	-	-	-	-	1
13	ŞİŞLİ	-	1	1	-	-	-	-

Bakkallar ve pazarlar arasında (satılan ortak ürünler kullanılarak) karşılaştırma yapıldığında 50 ürünün tamamına yakın bir oranda pazarlardaki fiyatların daha düşük olduğu görülmektedir. Marketler ile de durum aynıdır. İncelenen dönem içinde bakkallar genel olarak en yüksek fiyatların olduğu satıcı grubu olurken, onları sırasıyla marketler ve pazarlar izlemektedir.

Yukarıdaki analizlerde, hesaplanan betimleyici istatistikler sonucunda, İTO veri setine göre, fiyatların İstanbul'un farklı bölgeleri arasında, her üç satıcı grubu için de önemli ölçüde farklılık gösterdiği gözlenmiştir. Özellikle belli ürün grupları için sözkonusu farklılaşma %30'un üzerinde hesaplanmaktadır. Literatürde tartışılan satıcı farklılıklarının fiyatlara etkisi sözkonusu veri setinde gözlemlenebilmektedir.

#### **4.2.2. TÜİK Veri Seti Analizi Sonuçları**

Projenin önerisinde bir önceki bölümde incelenen, 1992:10-2000:06 arası dönemi kapsayan ve , İTO' ndan temin edilen fiyat veri setinin kullanılacağı belirtilmişti. Ancak proje önerisi değerlendirmesinde sözkonusu verinin eski olması nedeniyle güncel gelişmeleri kapsamamasının araştırmacı için sonuçların yorumlanmasında problem yaratacağı belirtilmiştir. Bununla beraber, araştırmanın ana konusu olan İstanbul ilçelerine olan göç ile ilçelerdeki fiyat araştırması için TÜİK' ndan temin edilen göç verisinin 2009 yılına ait olması İTO verisinin göç analizi için kullanılmasını mümkün kılmamaktadır. Bu nedenlerle, önerinin kabul edilmesinin ardından projenin ilk döneminde TÜİK ile görüşmelere başlanmış ve sonucunda 2005-2011 yılları arasında İstanbul ilçelerinin mal ve hizmet fiyatlarının listelendiği detaylı veri setine ulaşılmıştır. Yukarıda bahsedilen nedenlerden ötürü, fiyat farklılaşması ve fiyatları göç ile olan ilişkisinin incelendiği ekonometrik analiz bölümünde İTO fiyat verisi yerine TÜİK fiyat verisi kullanılmıştır.

TÜİK fiyat verisi 2005-2011 yılları arasında her ay için, ilçelerden farklı sayıdaki satıcıdan mal ve hizmet fiyatlarını listelemektedir. Veri setindeki mal ve hizmetler TÜİK tarafından 12 grupta toplanmaktadır:

- 1- Gıda ve alkolsüz içecekler
- 2- Alkollü içecekler ve tütün
- 3- Giyim ve ayakkabı

- 4- Konut,su,elektrik,gaz ve diğ er yakıt lar
- 5- Mobilya, ev aletleri ve bakımı
- 6- Sađlık
- 7- Ulařtırma
- 8- Haberleřme
- 9- Eđlence ve kùltùr
- 10- Eđitim hizmetleri
- 11- Lokanta ve oteller
- 12- Ç eřitli mal ve hizmetler

Ç alıřmada kullanılan TÜİK fiyat verisinin kapsadıđı dönem, cođrafi kapsamı,<sup>5</sup> ve iç erdiđi mal ve hizmetlerin sayısı aÇısından çok kapsamlı bir veri setidir. Veri setinde sùt, peynir, yođurt, yumurta, dana eti gibi tüketiciler tarafından tüketilen temel gıda ürünleri, sebze ve meyveler, pasta, kek, çikolata gibi gıda maddeleri yanında mobilya, tekstil, ev eřyası fiyatları ve İTO verisinden farklı olarak deđiřik alanlardan hizmetlerin fiyatları yer almaktadır. Veri setinde yer alan hizmetlere örnek olarak, özel hastane ultrason fiyatları, dođum ücretleri (özel ve devlet hastanelerinden sezeryan ve normal dođum fiyatları), otel ücretleri, sinema bileti fiyatı, tiyatro bileti (özel ve devlet), kargo ücreti, kadın berberi fiyatları (saç kesme, boya, manikùr), ve anaokulu fiyatları (devlet ve özel) sayılabilir. Veri setinde yer alan ürünlerin tanımları ayrıntılı biçimde belirtilmektedir (paketlenme türü, ađırlıđı, cinsi gibi). Ürünlerden bazılarının marka (brand) bilgisi de veri setinde yer almaktadır. Fiyat verileri her ay için bölgelerde farklı sayıda satıcıdan toplanmıřtır ve veri setinde her satıcı için belirli bir kod tanımlanmıřtır. Analize konu olan dönem boyunca satıcıların kodu aynı kalmaktadır.

Analize bařlamadan önce yetersiz veri noktası olan mal ve hizmetler analiz dıřında bırakılmıřtır.<sup>6</sup> İTO verisinde kullanılan Rauch sınıflandırması yerine bu bölümde TÜİK

---

<sup>5</sup> Veri setinin cođrafi kapsamı ile ilgili bilgi, önceki bölümlerde veri setleri hakkında bilgi verilirken belirtilmiřtir.

<sup>6</sup> Sözkonusu eleme için, İTO verisi için olduđu gibi bir üründe on ya da daha fazla bölge için fiyat verisinin olması kořulu aranmıřtır. Bu temizlemenin amacı ilçeler arasındaki fiyat farklılařması analizinin daha sađlıklı olarak gerç ekleřtirilebilmesidir.

tarafından kullanılan sınıflandırma kullanılacaktır.<sup>7</sup>Ardından her yıl için veri seti incelenmiş ve hizmetler kategorisindeki ürünler için bir kukla değişken oluşturularak veri setine eklenmiştir. Analizde fiyatların yıllık ortalama değerleri kullanılacağından her ilçede he mal için yıllık ortalama fiyatlar bulunmuştur. Sonuç olarak analizde kullanılacak veri setinde yer alan mal ve hizmetlerin yıllara ve sektörler göre dağılımı aşağıda Tablo 14’de gösterilmektedir:

**Tablo 14: TÜİK Veri Setinde Yeralan Ürünlerin Yıllara ve Sektörlere Göre Dağılımı**

SEKTÖRLER	YILLAR													
	2005		2006		2007		2008		2009		2010		2011	
	M	H	M	H	M	H	M	H	M	H	M	H	M	H
<b>Gıda ve alkolsüz içecekler</b>	154		162		159		162		163		163		163	
<b>Alkollü içecekler ve tütün</b>	4		4		4		4		4		4		4	
<b>Giyim ve ayakkabi</b>	102	10	107	7	102	5	105	5	100	5	99	5	97	5
<b>Konut, su, elektrik, gaz ve diğer yakıtlar</b>	11		11		11		11		11		12		12	
<b>Mobilya, ev aletleri ve bakımı</b>	65	4	63	4	69	4	69	4	72	4	70	4	70	4
<b>Sağlık</b>	5	13	5	14	7	14	6	13	6	13	6	13	6	13
<b>Ulaştırma</b>	9	7	8	7	8	7	9	7	10	1	10	7	10	7
<b>Haberleşme</b>				1		1		1		1		1		1
<b>Eğlence ve kültür</b>	22	7	20	7	22	6	26	6	23	6	23	6	23	6
<b>Eğitim hizmetleri</b>		7		7	1	7	2	8	1	9	1	9		8
<b>Lokanta ve Oteller</b>	19	2	19	2	19	2	20	2	20	2	20	3	20	3
<b>Çeşitli mal ve hizmetler</b>	26	10	27	9	28	10	30	12	30	13	30	13	30	13
<b>Toplam</b>	477		478		486		502		500		499		495	

Not: M:Mallar, H:Hizmetler

Aşağıda Tablo15’de, 2005-2011 yılları arasındaki dönem için bölgelerin sahip olduğu minimum fiyat sayısı listelenmektedir. Analize göre, Avrupa Yakasında Bakırköy, Beşiktaş ve Şişli, Anadolu yakasında ise Kadıköy ilçeleri veri setinde en az minimum fiyat barındıran bölgeler olarak görülmektedir. Yenidoğan ilçesi sadece 2005 yılında analize eklenmiş ve 59 ürün için sözkonusu yılda en fazla minimum fiyata sahip ilçe olmuştur; ancak diğer yıllar için veri

<sup>7</sup> Rauch sınıflandırması yerine TÜİK tarafından kullanılan sınıflandırmanın tercih edilmesinin nedeni, Rauch sınıflandırmasında hizmetler kategorisinin analiz dışında bırakılmasıdır. Çalışmanın önceki bölümlerinde belirtilen nedenlerden ötürü İTO verisi içinde yer alan hizmetler analiz dışında bırakılmış, bu nedenle ticareti yapılan mallar için Rauch sınıflandırması kullanılmıştır. Ancak TÜİK veri setinde çok farklı sektörlerden hizmetler ile ilgili fiyat bilgisi yer almaktadır. Literatürdeki çalışmalar da hizmetler kategorisindeki fiyat farklılaşmasını analize dahil etmektedirler.

setinde yer almaması nedeniyle bu bölgedeki fiyatların zaman içindeki değişimi konusunda fikir sahibi olmak mümkün değildir. Örneğin Eyüp ilçesi 2005-2009 yılları arasında yüksek miktarda en düşük fiyatlı ürünü barındırırken, 2010 yılına geldiğimizde analize konu olan ürün sayısında ciddi bir azalma görülmektedir. Avrupa yakasında Bağcılar (2010 ve 2011 yılları için), Bayrampaşa, Güngören ve Gaziosmanpaşa ilçeleri, Anadolu yakasında ise Ümraniye ilçesi en düşük fiyatlı en fazla ürüne sahip bölgeler olarak göze çarpmaktadır.

Çalışmanın önceki bölümlerinde gerçekleştirilen İTO fiyat veri seti analizine göre, bakkal grubu için, 1994-1998 arasında Eminönü veri setinin yaklaşık %40'lık bir bölümü için en düşük fiyatın toplandığı bölge olmuştur. 1999 yılında Eminönü veri setinin yarısı için en düşük fiyatın toplandığı bölge olarak göze çarpmaktadır. Pazar grubu için de benzer bir konumda olan ilçe marketler arasındaki karşılaştırmada orta sıralarda yer almaktadır. 2005-2011 dönemini kapsayan TÜİK veri setinde de Eminönü ilçesinin en düşük fiyatlı ürüne sahip ilçe karşılaştırmasında orta sıralarda olduğu görülmektedir. TÜİK veri seti için satıcıların türü hakkında herhangi bir bilgi bulunmasa da, zaman içerisinde bakkal grubuna giren satıcıların sayısının giderek azalması ve market tanımına uyan satıcı sayısında artış olması nedeniyle fiyat verilerinin önemli bir bölümünün bu gruba giren satıcılardan toplanıyor olması söz konusu durumun nedenlerinden biri olabilir.

Benzer bir analizi ilçelerdeki en yüksek fiyatlı ürünlerin sayısı için gerçekleştirdiğimizde ise (Tablo 16), nispeten daha homojen bir dağılım gözlenmektedir. İlçelerin çoğu birbirine yakın sayıda maksimum fiyatlı ürüne sahipse de Beyoğlu, Beşiktaş, Pendik ve Sarıyer listede üst sırada yer alan ilçeler konumundadırlar. Bağcılar ve Gaziosmanpaşa ilçelerindeki ürün sayısı dönem sonuna doğru azalırken, Eminönü ilçesinin bu iki bölgenin tersi bir trend izlediği görülmektedir. Analizin ilk yılı olan 2005 yılı için sadece toplam mal ve hizmetlerin yaklaşık %2'lik bir bölümü için en yüksek fiyata sahip olan ilçenin payı 2010 ve 2011 yıllarına gelindiğinde %10 düzeyine yaklaşmıştır. Sadece 2005 yılında veri setinde olan Yenidoğan ilçesinde ise en yüksek fiyata sahip ürün bulunmamaktadır.

**Tablo 15: TÜİK Fiyat Verilerine Göre Bölgelerin En Düşük Ürün Fiyatı Sayısı**

BÖLGE KODU	BÖLGE ADI	2005	2006	2007	2008	2009	2010	2011
1	Bahçelievler	42	26	19	23	26	27	20
2	Bakırköy	10	1	5	9	7	5	6
3	Beşiktaş	12	9	10	4	7	3	7
4	Beyoğlu	23	31	33	26	25	30	32
5	Eminönü	22	21	31	45	35	27	25
6	Eyüp <sup>4</sup>	51	38	55	49	42	29	-
7	Fatih	24	17	10	19	24	22	26
8	Gaziosmanpaşa	20	26	23	27	50	31	35
9	Güngören	36	41	39	41	50	37	34
10	Kadıköy	14	5	6	3	5	4	5
11	Kartal	28	32	26	21	17	15	20
12	Maltepe	8	10	14	20	15	7	11
13	Pendik	15	14	22	14	14	11	9
14	Sarıyer	19	14	17	19	18	23	15
15	Şişli	3	9	6	6	3	4	3
16	Ümraniye	38	43	35	41	35	32	40
17	Bayrampaşa <sup>2</sup>	-	47	58	63	46	51	50
18	Üsküdar	27	14	14	15	10	14	25
19	Zeytinburnu	26	29	18	21	38	29	21
20	Büyüçekmece	26	51	45	36	33	23	27
21	Bağcılar <sup>3</sup>	-	-	-	-	-	75	84
22	Yenidoğan <sup>1</sup>	59	-	-	-	-	-	-

**Notlar:** 1: Yenidoğan ilçesi 2005 yılından sonraki yıllar için veri setinde yer almamaktadır.

2: Bayrampaşa 2006 yılında analize dahil edilmiştir.

3: Bağcılar ilçesi 2010 yılında analize dahil edilmiştir.

4: Eyüp ilçesi 2011 yılı veri setinden çıkartılmıştır.

**Tablo 16: TÜİK Fiyat Verilerine Göre Bölgelerin En Yüksek Ürün Fiyatı Sayısı**

BÖLGE KODU	BÖLGE ADI	2005	2006	2007	2008	2009	2010	2011
1	Bahçelievler	22	7	8	9	12	10	20
2	Bakırköy	7	15	14	30	36	26	22
3	Beşiktaş	17	43	48	33	25	26	55
4	Beyoğlu	78	38	45	38	41	40	41
5	Eminönü	9	26	27	25	31	40	47
6	Eyüp <sup>4</sup>	10	6	11	12	14	11	-
7	Fatih	44	18	16	16	18	14	12
8	Gaziosmanpaşa	18	15	17	17	9	7	9
9	Güngören	35	42	26	30	20	16	12
10	Kadıköy	13	14	16	11	11	11	17
11	Kartal	15	24	31	36	34	29	31
12	Maltepe	14	11	11	13	11	7	11
13	Pendik	30	50	38	38	51	55	38
14	Sarıyer	34	42	36	47	43	32	34
15	Şişli	24	31	34	28	22	33	29
16	Ümraniye	30	24	15	23	22	21	24
17	Bayrampaşa <sup>2</sup>	-	23	27	20	25	20	17
18	Üsküdar	27	18	26	30	25	26	20
19	Zeytinburnu	20	8	18	18	16	14	16
20	Büyükçekmece	30	23	22	28	34	34	31
21	Bağcılar <sup>3</sup>	-	-	-	-	-	27	9
22	Yenidoğan <sup>1</sup>	0	-	-	-	-	-	-

**Notlar:**1: Yenidoğan ilçesi 2005 yılından sonraki yıllar için veri setinde yer almamaktadır.

2: Bayrampaşa 2006 yılında analize dahil edilmiştir.

3: Bağcılar ilçesi 2010 yılında analize dahil edilmiştir.

4: Eyüp ilçesi 2011 yılı veri setinden çıkartılmıştır.

İlçeler için hesaplanan en düşük ve en yüksek fiyatlı ürün sayısı kabaca bölgeler arasındaki fiyatların dağılımı hakkında bilgilendirici olsa da, tam olarak ilçelerin genel fiyat düzeyleri hakkında daha fazla bilgi sahibi olabilmek için gerçekleştirilen analize ek olarak her



ürün için ilçelerdeki İstanbul ili ortalama fiyat düzeyinden<sup>8</sup> daha yüksek fiyata sahip mal hizmetlerin payı hesaplanmıştır. Analizin sonuçları Tablo 17’de gösterilmektedir:

**Tablo 17: TÜİK Fiyat Verilerine Göre İlçelerde İstanbul Ortalaması Üzerindeki Fiyatların Payı (%)**

Bölge kodu	Bölge adı	2005		2006		2007		2008		2009		2010		2011	
		M	H	M	H	M	H	M	H	M	H	M	H	M	H
1	Bahçelievler	38	32	38	37	34	39	30	33	31	32	35	34	40	33
2	Bakırköy	54	65	63	63	59	66	61	52	59	57	59	51	59	58
3	Beşiktaş	65	73	69	74	69	71	71	79	67	77	64	82	66	82
4	Beyoğlu	61	63	50	77	53	77	49	72	48	67	44	59	42	68
5	Eminönü	35	60	45	74	46	75	50	67	51	77	55	74	53	73
6	Eyüp	35	50	35	46	34	38	31	45	42	47	47	48	-	-
7	Fatih	52	48	53	44	49	43	46	43	42	40	46	41	50	42
8	Gaziosmanpaşa	39	47	50	44	42	54	47	45	35	42	35	56	29	62
9	Güngören	48	38	47	33	46	21	43	21	41	27	37	26	42	37
10	Kadıköy	47	60	44	65	49	63	50	71	53	78	57	74	61	70
11	Kartal	43	23	45	33	46	32	46	34	47	38	47	39	49	40
12	Maltepe	45	52	46	42	44	43	44	40	51	42	54	48	56	50
13	Pendik	61	33	62	40	54	43	60	39	59	43	60	38	61	35
14	Sarıyer	60	63	60	58	59	59	60	59	57	57	53	59	60	78
15	Şişli	56	73	65	77	65	79	70	74	72	70	68	69	71	78
16	Ümraniye	40	30	43	39	45	41	42	38	43	37	41	41	40	42
17	Bayrampaşa	-	-	38	42	36	43	36	36	37	38	38	34	40	35
18	Üsküdar	49	47	49	44	51	45	50	38	46	42	48	48	50	47
19	Zeytinburnu	48	37	48	21	44	30	44	33	47	30	42	33	44	40
20	Büyükkçekmece	40	35	45	37	44	38	46	34	44	38	47	48	46	47
21	Bağcılar	-	-	-	-	-	-	-	-	-	-	33	33	22	28
22	Yenidoğan	32	22	-	-	-	-	-	-	-	-	-	-	-	-

**Notlar:**1: Yenidoğan ilçesi 2005 yılından sonraki yıllar için veri setinde yer almamaktadır.

2: Bayrampaşa 2006 yılında analize dahil edilmiştir.

3: Bağcılar ilçesi 2010 yılında analize dahil edilmiştir.

4: Eyüp ilçesi 2011 yılı veri setinden çıkartılmıştır.

Sonuçlara göre 2005-2011 yılları arasında Avrupa yakasında yeralan Bakırköy, Beşiktaş, Şişli ve Sarıyer ilçelerinde veri setinde yer alan mal ve hizmetlerin yarısından fazlası için fiyatlar İstanbul ortalamasının üzerindedir. Örneğin 2005 yılında Sarıyer ilçesinde hizmet kalemindeki

<sup>8</sup> İstanbul ili ortalama fiyat düzeyi, her ürün için, veri setindeki ilçelerin ortalaması olarak hesaplanmıştır.

ürünlerin % 63'ü için fiyatlar İstanbul ortalamasının üzerinde iken, bu oran 2011 yılına geldiğimizde %78'e yükselmiştir. Beşiktaş ilçesinde ise 2011 yılında hizmetler kategorisindeki ürünlerin %82'sinin fiyatı İstanbul ortalamasının üzerindedir. Aynı ilçe için mal kategorisindeki ürünlerin payı en düşük %64 (2010 yılı) ve en yüksek %71 (2008 yılı) arasında yer almaktadır. Beyoğlu ilçesi için de analizin tamamına yakın bir dönem için mal ve hizmetlerin fiyatı il ortalamasının üzerinde hesaplanmaktadır.

Eminönü bölgesinde ise 2005 yılından 2011 yılına doğru ortalama fiyatın üzerindeki mal sayısında ciddi bir artış gözlemlenmektedir. 2005 yılında %35, 2006 yılında ise %45 olan oran artarak dönem sonunda % 53'e yükselmiştir. Sektörler kategorisine giren ürünler için ise analiz boyunca yarım dan fazlası için fiyatlar İstanbul ortalamasının üzerindedir ve dönem başındaki %60 seviyesinden dönem sonunda %73 seviyesine çıkmıştır. Bu bulgular da Eminönü bölgesine yaşanan değişimlerin sonucunda fiyatlar seviyesinde bir artış olduğunu göstermektedir.

Anadolu yakasındaki ilçelere baktığımızda ise Kadıköy'de ortalamanın üzerindeki fiyatların payının dönem içerisinde yükseldiği görülmektedir. Pendik ilçesinde hizmet kategorisindeki ürünlerin sadece %30'lar seviyesindeki bir bölümü için fiyatlar İstanbul ortalamasının üzerindeyken, bu oran mal kategorisindeki ürünler için %60 olmaktadır.

Analiz boyunca, Avrupa yakasında Güngören, Bayrampaşa, Zeytinburnu, Büyükçekmece, Bağcılar ile Anadolu yakasında Kartal, Ümraniye ve Yenidoğan ilçeleri için İstanbul ortalamasının üzerinde olan fiyatların oranı %50 düzeyinin altında kalmaktadır. Ancak 2005-2011 yılları karşılaştırıldığında, Anadolu yakasındaki ilçeler için söz konusu pay artarken, Avrupa yakasındaki ilçeler için pay azalmış ya da aynı kalmıştır. Kartal ve Ümraniye ilçelerinde gelişen konut projeleri, alışveriş merkezleri ve ulaşımın kolaylaşması sonucunda bu bölgelerdeki nüfusun, kentleşmenin ve gelir düzeyinin artması ile fiyatlar seviyesinde de artış gözlemlenmektedir.

Çalışmanın bu bölümünde de fiyat farklılaşması değişim (varyasyon) katsayısı (coefficient of variation-COV) ile ölçülmektedir. TÜİK tanımlamasına tanımlanan sektörler için analizin gerçekleştirildiği 2005-2011 yılları arasını kapsayan dönemdeki COV değerleri aşağıda Tablo 18'de belirtilmektedir.

Dönem içinde sağlık sektörü için hesaplanan COV değeri yaklaşık %40 düzeyinde sabit kalmıştır. İncelenen dönem için hesaplanan ortalama COV değerlerine göre, en fazla fiyat farklılaşması yaşanan sektör sağlık sektörüdür. Bu durum sadece özel ve devlet kurumlarından toplanan fiyat verilerinin arasındaki farklılıktan değil, aynı zamanda özel sağlık kuruluşlarının kendi aralarındaki fiyat farklılaşması bu durumun ortaya çıkmasına neden olmaktadır. Örneğin 2011 yılı için sağlık sektörü içinde yer alan ürünlerden “laboratuvar idrar tahlili” için COV değeri %69,59, “ultrason ücreti” %60,15, “dahiliye doktor muayene ücreti” ise %51,50 olarak hesaplanmıştır ve farklılaşma değerleri analiz boyunca benzer seviyelerde hesaplanmaktadır. Veri setinde tüm yıllar için en yüksek COV değerine sahip olan ürün ise 2005-2011 arasındaki dönemi kapsayan yıllar için %90’ın üzerinde COV değeri ile yine sağlık sektörü içindeki “özel hastanede normal doğum ücretleri” kalemidir. “Sezeryan ücretleri (özel hastane)” kalemi de dönem içinde %65-%70 arasında farklılaşma göstermektedir. Özel hastanelerde marka değerinin etkisinin ve sunulan hizmetlerin kalitesi arasındaki farklılıkların bir göstergesi olarak sunulan “derecelendirme” kriterinin söz konusu farklılıklara yol açtığı düşünülmektedir.

Sağlık sektörünün ardından ortalamada en yüksek fiyat farklılaşmasının görüldüğü sektör ise %29,82’lik COV değeri ile eğitim hizmetleri sektörüdür. Sağlık sektöründe olduğu gibi eğitim hizmetlerinde de devlet ve özel kurumları arasındaki farklılıklar (ve özel eğitim kurumlarının kendi içinde farklılaşması) önemli düzeydedir. Örneğin “devlet anaokulu fiyatları” farklılaşması dönem içinde %6-%9 arasında değişirken “özel anaokullar” arasındaki farklılaşma %30-%35 oranları düzeyindedir. Sağlık sektöründen farklı olarak eğitim hizmetlerinde farklılaşma katsayısının arttığı gözlemlenmektedir. Yıllar içinde değişen sistemler sonucunda yeni ihtiyaçların ortaya çıkması (anaokulu, dersane ve kurslar gibi) ve eğitim sektörünün öneminin ve cazibesinin artmasıyla bu sektöre yapılan yatırımların fazlalaşması sonucunda sektör içinde farklı fiyatlandırma politikaları uygulayan eğitim kurumlarının sayısı çoğalmış, tıpkı sağlık sektöründe olduğu gibi marka değeri olan zincir kurumlar nedeniyle de fiyat farklılaşması yüksek değerlere ulaşmıştır.

1993-1999 yılları için İTO tarafından toplanan verinin analizi sonucunda tekstil sektörü için yüksek COV değerleri hesaplanmıştır. TÜİK verisi için de benzer sonuçlar bulunmuştur. Tekstil ve ayakkabı sektörüne ait ürünler için %27 olarak hesaplanan dönem ortalama farklılaşma oranı, 2005-2011 yılları arasında çok büyük bir farklılaşma göstermemektedir. Ancak, ürün

bazında incelendiğinde, sektör içinde ciddi oranda bir farklılaşma olduğu görülmektedir. Örneğin, 2011 yılında “erkek kışlık takım” için COV değeri %19.41, “erkek yazlık takım” için %20,28 olarak hesaplanırken, aynı yılda “kadın hırka” için farklılaşma %42,59, “çocuk eşofman için” farklılaşma ise %41,14 olarak bulunmuştur. Sektör içinde en yüksek fiyat farklılaşması çocuk giyim ürünlerinde görülürken, ortalamada kadın kıyafetleri için olan COV oranı erkek kıyafetleri için hesaplanan değerden daha yüksektir.

**Tablo 18: TÜİK Veri Seti İçin Sektörlere Göre Değişim Katsayısı**

SEKTÖRLER	YILLAR							
	ortalama	2005	2006	2007	2008	2009	2010	2011
Gıda ve alkolsüz içecekler	<i>12.208</i>	16.785	11.380	11.248	11.163	11.065	11.981	11.835
Alkollü içecekler ve tütün	<i>6.200</i>	6.863	6.922	5.997	5.695	5.263	6.286	6.373
Giyim ve ayakkabı	<i>27.024</i>	28.224	26.042	26.064	26.601	26.656	27.653	27.929
Konut, su, elektrik, gaz ve diğer yakıtlar	<i>14.843</i>	12.722	13.586	14.288	14.723	15.664	16.314	16.602
Mobilya, ev aletleri ve bakımı	<i>20.243</i>	18.994	18.527	19.852	19.937	20.675	21.768	21.945
Sağlık	<i>38.751</i>	40.285	38.861	35.886	38.789	37.829	39.832	39.773
Ulaştırma	<i>19.451</i>	18.144	20.431	20.158	20.580	20.768	18.572	17.503
Haberleşme	<i>5.702</i>	-	7.036	6.101	4.794	8.637	4.921	2.724
Eğlence ve kültür	<i>19,877</i>	20.254	19.082	19.564	18.722	20.191	20.663	20.666
Eğitim hizmetleri	<i>29.817</i>	27.230	26.896	29.564	31.280	31.099	31.472	31.179
Lokanta ve Oteller	<i>21.620</i>	21.331	21.877	22.234	20.463	21.557	21.781	22.096
Çeşitli mal ve hizmetler	<i>19,028</i>	18.996	17.367	19.162	18.526	19.296	19.844	20.002

Lokanta ve oteller sektör yaklaşık %22 oranında fiyat farklılaşması ile giyim ve ayakkabı sektörünün ardından gelmektedir. Sağlık ve eğitim hizmetleri gibi hizmet yoğun bir sektör olarak tanımlanabilecek olan bu alanda, işletmelerin buldukları bölgelerin önemi büyüktür. Örneğin otel ücretleri şehrin merkezine yakın olan Beyoğlu, Beşiktaş ve Kadıköy ilçelerinde, çevre ilçelere kıyasla çok daha yüksektir. Benzer şekilde lokantalarda sunulan ürünlerin fiyatları da

farklılık göstermektedir. Bu sektörde de marka ve hizmet kalitesi, işletmenin konumu ile birlikte fiyatları belirleyen faktör olarak belirtilebilir.

Mobilya ve ev aletleri sektörü için fiyatların farklılaşma oranı ortalama %20 seviyesinde hesaplanırken dönem içerisinde iki puanlık bir artış olduğu görülmektedir. Bu sektöre ait ürünler içinde veri setinde marka ismi verilen ürünler için fiyat farklılaşması çok düşük düzeyde kalırken, belli bir marka belirtilmemiş ürünlerde farklılaşma artmaktadır. Örneğin, belli bir marka çatal-bıçak seti için 2010 yılında hesaplanan farklılaşma %8 civarında kalırken, marka belirtilmeyen “çelik çatal-bıçak takımı” ürünün fiyat seviyeleri arasındaki farklılık %50 seviyesinden fazla olmaktadır.

Analiz yapılan dönem için ortalama %19 düzeyinde farklılaşma gösteren çeşitli mal ve hizmetler kategorisinde, hizmet grubuna giren ürünler için COV değeri çok daha yüksektir, ve ürün bazında hesaplanan farklılaşma dönem içerisinde çok fazla bir değişim göstermemektedir. Kategori içinde en yüksek değerlere örnek olarak “kadın berberi (saç kesme)” (2009 için COV değeri %25.76), “kadın berberi (boya)” (2009 COV değeri %25.60), “resim çektirme”(2009 için COV değeri %35,35), ve “gündelikçi ücreti” (2009 COV değeri %35,42) verilebilir. 2005 yılı için “erkek berberi (saç kesme)” kaleminde fiyat farklılaşması “kadın kuaförü (saç kesme)” kategorisine kıyasla çok daha düşükken ( kadın kuaförü için COV değeri yaklaşık %30 iken erkek berberi için hesaplanan COV değeri %20 civarındadır.), dönem sonunda iki oran birbirine yaklaşmıştır (farklılaşma kadın berberi için %30 civarında kalırken, erkek berberleri için oran %25’in biraz üzerine çıkmıştır.). Çeşitli mal ve hizmet sektörü içindeki ürünlerden veri setinde marka bilgisi olanlar için ilçeler arası fiyat farklılaşması, aynı ürün grubu içinde yer alan markalı-markasız ürünlerin ilçe içindeki fiyat farklılaşmasından daha düşüktür. Bu durum tekeli rekabet piyasasında satıcıların fiyatlar üzerinde sahip olduğu kontrolü göstermektedir.

Veri setinde en az fiyat farklılaşmasına sahip faktörler haberleşme ile alkollü içecekler ve tütün sektörüdür. Alkollü içecekler ve tütün sektöründeki ürünlerin çoğunluğu fiyatı devlet kontrolünde olan ürünler olduğundan ve markaları ile veri setinde yer aldıklarından ilçeler arasında fiyat farklılaşması göstermemektedirler, ancak aynı özellikte olan (33 cl. Teneke kutu bira gibi) fakat marka bilgisi belirtilmeyen ürünler için fiyat farklılaşması az da olsa bulunmaktadır. Ortalama fiyatı daha yüksek olan ürünler için fiyat farklılaşması da daha fazladır (örneğin, ortalama fiyatı 17,89 TL olan şarap için COV değeri 2011 yılında %14,31 olarak

hesaplanırken, ortalama fiyatı 3,19 TL olan 33 cl teneke kutu bira için COV değeri %0,86 olarak bulunmuştur. İlginç olan noktalardan biri de “Alkollü içecekler ve tütün” sektöründe yer alan ürünlerden “teneke kutu bira” için hesaplanan COV değeri tüm veri setindeki en düşük farklılaşma değeri olurken (şişe bira için de COV değeri %2,4 olarak hesaplanmıştır ve veri setindeki en düşük farklılaşma oranlarından biridir.) aynı ürünün (“lokantalar için bira (bardak)”) “Lokanta ve oteller” sektöründeki farklılaşma oranı 2011 yılı için %36 olarak her iki sektör ortalamasının da çok üzerinde olmasıdır. Bu durum, hizmet sektöründe uygulanan mark-up fiyatlandırması için bir örnek olarak verilebilir.

Veri setinde en fazla mal ve hizmete sahip olan “Gıda ve alkolsüz içecekler” sektöründe ise fiyat farklılaşması ölçütü olan COV değeri ortalama %12 olarak bulunurken 2005 yılındaki nisbeten yüksek oran (%17) sonrasındaki yıllarda COV değeri %11-%12 aralığında hesaplanmıştır. Tanımı gereği çok farklı ürünü barındıran sektör içinde de markalı ürünler için fiyat farklılaşması, aynı özellikte olup marka bilgisi yer almayan ürünlere kıyasla daha düşüktür. Örnek olarak 2011 yılı için belli bir markanın “bisküvi” ürünü %3,71 oranında fiyat farklılaşmasına sahipken, veri setindeki diğer bir ürün olan ancak marka bilgisi bulunmayan “kremalı bisküvi” için farklılaşma yaklaşık %10 oranındadır. Sektör içinde bazı malların fiyat farklılaşma oranları aşağıdaki şekildedir:2005 yılı için “belediye ekmeği %0,80, “tuz” %3,88; 2006 yılı için “uzun ömürlü süt” %6,72; “2007 yılı için “dana eti” %8,45, tavuk eti %13,07; 2008 yılı için”margarin” %3,65, “paket dondurma (marka) %2,68; 2009 yılı için “Kutu kola (marka)” %3,78 (2009 yılı), “un” %5,78, “bebek maması” %5,31; 2010 yılı için “meyveli kek( marka)” %3,26, “konserve bezelye” %3,85, “üzüm yaprağı” %22,7, 2011 yılı için “çikolatalı gofret (marka)” %4,57, ve “sosis” %17,70.

Çalışmanın önceki bölümlerinde, 1993-1999 yılları arasındaki dönemin analizi için kullanılan İTO verisine göre sebze-meyve kategorisi en fazla fiyat farklılaşmasının yaşandığı gruplardan biri olarak bulunmuştu. Bunun olası nedenleri olarak ise satıcı grubu farklılıkları (pazar grubundan toplanan veriler ile bakkal ve market grubundan toplanan veriler arasındaki düzey farklılığı) ve mevsimsellik etkisi tartışılmıştı. Ancak TÜİK verisine göre sebze ve meyve fiyatları arasındaki farklılaşma, bir kaç ürün dışında sektör ortalamasına yakın hesaplanmıştır ve farklılaşma dönem başından dönem sonuna gidildikçe azalmaktadır. Örneğin 2005 yılında muz için %7,64 olarak bulunan COV, 2011 yılı için %3,36’ya gerilemiştir. Veri setinde meyveler için

hesaplanan ortalama farklılaşma oranı, sebzeler için hesaplanan değerden daha yüksektir. Mevsimsellik etkisinin hala devam ettiği ürünler için COV değeri daha yüksektir: Örneğin 2007 yılı fiyatları kullanıldığında, mevsimsellikten çok fazla etkilenmeyen patates için COV %8,90, orta derecede etkilenen yeşil soğan için %15,88, mevsimsellikten en fazla etkilenen meyveler olan kiraz, çilek ve erik için ise sırasıyla %26,05, %30,96 ve %31,90 olarak bulunmuştur.

Veri setinde en fazla farklılaşma katsayısına sahip ürünler, “Gıda ve alkolsüz içecekler” sektöründe olan deniz balıklarıdır. Özellikle son yıllarda sıkça tartışılan hatalı avlanma politikaları sonucunda nesli tükenmek üzere olan ve belli dönemler için avlanma yasağı uygulanan deniz balıklarının fiyatları (mevsimsellik etkisi), balık çiftliklerinde yetiştirilenlere göre çok daha fazladır. Örneğin 2005 yılında barbun için COV değeri %44,78, lüfer için %40,98 olurken, çupra (çiftlik) için %11,01 olarak hesaplanmıştır. Benzer şekilde diğer yıllar için de barbun için değişim katsayısı %45-50, lüfer için %40-45, kalkan için %20-35 arasında değişen fiyat farklılaşması, çupra (çiftlik) ve levrek (çiftlik) için ortalama yaklaşık %10 olarak bulunmuştur.

Fiyat farklılaşması ile fiyat düzeyi arasındaki ilişki tüm yıllar için pozitif olarak bulunmuştur. Yıllara göre fiyat- değişim katsayısı arasındaki korelasyon katsayısı, en düşük (2005 yılı için) 0,28, ve en yüksek (2008 yılı için) 0,45 değerleri arasında bulunmaktadır. Daha önce de değinildiği gibi, literatürdeki çalışmalara göre, malın fiyatı ile fiyat farklılaşması arasında pozitif bir ilişki, alıcıların daha nadir aldıkları (yani bütçelerinde az yer tutan) ürünler için çok fazla araştırma yapmadıkları, bu nedenle de fiyatların farklılık göstereceği fikrine dayanmaktadır. Söz konusu önermenin daha detaylı olarak incelenmesi amacıyla sektörler için fiyat- değişim katsayısı ilişkisi incelenmiştir.

Aşağıda Tablo19’ görüldüğü sektörlerle göre korelasyon katsayısı hesaplandığında, tüm yıllarda sağlık sektörü ile lokanta ve oteller sektörü için çok yüksek pozitif ilişki bulunmaktadır.

**Tablo 19: TÜİK Veri Seti İçin Yıllara ve Sektörlere Göre Ortalama Fiyat-COV İlişkisi**

Yıllar	Sektörler											
	1	2	3	4	5	6	7	8	9	10	11	12
2005	0,53	0,14	-0,10	-0,28	-0,12	0,82	0,10	-	0,33	-0,14	0,81	0,37
2006	0,21	0,12	-0,26	-0,32	-0,01	0,78	0,10	-	0,40	-0,07	0,77	0,29
2007	0,14	0,01	-0,10	-0,28	-0,01	0,76	0,24	-	0,14	-0,03	0,71	0,17
2008	0,16	0,12	-0,01	-0,18	-0,05	0,77	0,17	-	0,01	-0,03	0,75	0,02
2009	0,14	0,10	-0,21	-0,20	-0,04	0,71	0,26	-	0,10	0,01	0,72	0,10
2010	0,11	0,14	-0,19	-0,21	-0,10	0,70	0,32	-	0,04	0,04	0,56	-0,03
2011	0,28	0,39	-0,18	-0,20	-0,05	0,70	0,22	-	0,20	0,10	0,62	-0,03

## 5. FİYAT FARKLILAŞMASI –İÇ GÖÇ İLİŞKİSİNİN ANALİZİ

Çalışmanın önceki bölümlerinde belirtildiği gibi, kullanılan veri seti İstanbul ilçeleri arasında fiyat farklılaşması olduğunu göstermektedir. Yukarıda etaylı olarak tartışılan mark-up karı-piyasa büyüklüğü ilişkisi, büyük piyasalarda rekabetin daha fazla olması ve tüketicilerin araştırma maliyetleri arasındaki farklılıklar nüfusun ve nüfus yapısının fiyatlar üzerinde etkili olduğu sonucunu ortaya çıkarmaktadır.

Çalışmanın bu bölümünde ise bir bölgenin nüfusunu etkileyen faktörler arasında olan göç hareketlerinin fiyatlara olan etkisi iki farklı model kullanılarak analiz edilecektir. İlk model Lach(2007) ve Zachariadis (2011) ile paralel olarak göçün fiyat düzeyleri üzerindeki büyüklük etkisi (size effect) ve bileşim etkisini (composition effect) incelemektedir. Eğer “p”, i malının j bölgesindeki fiyatını, “n” j bölgesinin nüfusunu, “y” j bölgesinin gelir düzeyini, “g” j bölgesine göç eden kişi sayısını, “nat” j bölgesinin yerleşik nüfusunu temsil ederse tahmin edilecek denklem aşağıdaki şekilde yazılabilir.

$$\ln p_{ij} = \alpha_0 + \alpha_1 \ln n_j + \alpha_2 y_j + \alpha_3 \ln\left(\frac{g_j}{nat_j}\right) + \mu_i + \mu_j + e_{ij} \quad (6)$$

$\mu_i$  ve  $\mu_j$  sırasıyla veri setindeki ürünler ve bölgeler için analize eklenen kukla değişkenleri



göstermektedir. Kukla değişkenler ürünler ve bölgeler arasında varolan ve modele eklenen değişkenler ile kontrol edilemeyen heteojenliği kontrol etmek amacıyla modele eklenmiştir. Bir önceki bölümde elde edilen sonuçlara göre, nüfus ile fiyat düzeyi arasında negatif bir ilişki bulunmaktadır, yani kalabalık bölgelerde fiyatların daha ucuz olması beklenmektedir. Göç de nüfusu arttıran bir olgu olduğu için bu doğrultuda fiyatları düşürmesi beklenebilir. Bu duruma göçün büyüklük etkisi (size effect) denilebilir. Ancak göç eden nüfus ile yerleşik nüfusun tüketim alışkanlıkları ve araştırma maliyetleri arasında farklılıklar olması, malların fiyatlarının farklı yönlerde ve farklı düzeylerde değişmesi sonucunu da doğurabilir. Bu duruma ise göçün bileşim etkisi (composition effect) adı verilmektedir. Modelde ilçe nüfusu büyüklük etkisini (size effect), göç-yerleşik nüfus oranı ise bileşim etkisini (composition effect) göstermektedir. Nüfus bilgileri TÜİK’ndan alınmıştır. İlçedeki ortalama gelir ise bir önceki bölümde olduğu gibi kira bedelleri ile temsil edilmektedir.

Projede göç-fiyat ilişkisi analizinde sınırlayıcı değişken içgöç oranı değişkenidir, zira sadece 2009 yılı sonu itibarı ile ilçelere gerçekleşen iç göç düzeyini gösteren veri TÜİK’den temin edilebilmiştir. Bu nedenle analiz 2009-2011 yılları arasındaki dönem için gerçekleştirilecektir. Göç-yerleşik nüfus oranının bulunmasında karşılaşılan bir başka problem ise ilçeler için “yerleşik nüfus” oranının bulunması olmaktadır. TÜİK tarafından kullanılan tanımlamaya göre nüfus sayımı günündeki daimi ikametgahı ile 5 yıl önceki ikametgahı farklı olan kişiler göç eden nüfusu oluşturmaktadır. Yani söz konusu tanıma göre 2009 yılı için 2005-2009 arası dönemde ilçeye göç eden bireyler göçmen statüsünde kalmaktadır. Ancak 2009 öncesi için elimizde ilçeler bazında göç verisi bulunmadığı için, ilçelerin 2008 yılı nüfusları yerleşik nüfus olarak kabul edilecektir.

Aşağıda Tablo 20’de, 2009-2011 yılları arasında İstanbul’a diğer illerden gerçekleşen iç göç sayıları ve nüfusa oranı gösterilmektedir.

**Tablo 20: İstanbul’a 2009-2011 Yılları Arasında Gerçekleşen İç Göç**

<i>YILLAR</i>	<i>NÜFUS</i>	<i>GÖÇ</i>	<i>GÖÇ/NÜFUS (%)</i>
<b>2009</b>	12782960	388467	3.04
<b>2010</b>	13120596	439515	3.35
<b>2011</b>	13483052	450445	3.34

**Kaynak:**TÜİK

Görüldüğü gibi incelenen dönemde İstanbul'a gerçekleşen toplam içgöç %3 düzeyinde sabit kalmıştır. Ayrıca Filiztekin ve Gökhan (2008)'in çalışmasında Türkiye'de iç göçü belirleyen faktörün ağ teorisi olduğu belirtilmektedir. Bu bilgiler ışığında 2010 ve 2011 yılları için ilçelerin aldığı göç oranı aşağıdaki şekilde belirlenmiştir: İlk olarak 2009 yılı için analizdeki ilçelerin aldığı göçün İstanbul'a olan toplam göç içinde oranı hesaplanmıştır. Bu oranların 2010 ve 2011 yılları için sabit kaldığı varsayılmış ve ilçelere olan göç hesaplanmıştır.

Tahmin edilecek olan modelde bağımlı değişken, açıklayıcı değişkenlere göre daha az toplulaştırılmıştır. Bu tip modellerde mikro büyüklükler olan bağımlı değişken grup özelliği gösterir ve grup içinde korelasyon olması olasılığı yüksektir. Sözkonusu korelasyon çok küçük olsa bile en küçük kareler yöntemi (ordinary least squares method) kullanılması gerçekte olmayan bir ilişkinin olduğu sonucunu verebilir. Bu nedenle genellenmiş en küçük kareler yöntemi (generalized least squares method) kullanılması daha uygun olacaktır (Moulton,1986). Konu ile ilgili olarak yapılan çalışmaların sonuçlarına göre, modelde nüfus ve göç-yerleşik nüfus oranı ile fiyatlar arasında negatif bir ilişki beklenirken, gelir düzeyinin artmasının fiyatları pozitif yönde etkilemesi beklenmektedir. Modelin tahmini ile elde edilen sonuçlar Tablo 21'de özetlenmektedir.

Sonuçlar önceki literatürde (Lach(2007) ve Zachariadis(2011)) bulunan sonuçlar ile uyumludur. Büyüklük etkisini kontrol eden nüfus değişkeni analize dahil edilen üç yıl için de negatif ve anlamlıdır; nüfusta %1 artış olduğunda fiyatlar 2009 için %6, 2010 ve 2011 yılları için ise yaklaşık %10 azalmaktadır. Bileşim etkisini gösteren göç oranı değişkeninin de fiyatlar ile ilişkisi negatif ve anlamlı olarak tahmin edilmiştir. İlçelerde göç eden nüfusun yerleşik nüfusa oranı arttıkça fiyatlar düşmektedir. Söz konusu düşüş 2009 için %24, 2010 için %51 ve 2011 için %71 olarak tahmin edilmiştir. Bu sonuç literatürde bahsedilen göç eden nüfusun yerleşik nüfusa kıyasla araştırma maliyetlerinin daha düşük olması ile açıklanmaktadır.

**Tablo 21: Göç-Fiyat Düzeyi İlişkisi (Rassal Etkiler Modeli)**

	2009	2010	2011
<b>Nüfus</b>	-0.062*** (-3.16)	-0.096*** (-9.79)	-0.104*** (-10.53)
<b>Gelir</b>	0.254** (2.03)	0.512*** (3.57)	0.711*** (8.71)
<b>Göçle gelen nüfus/yerleşik nüfus oranı</b>	-0.243*** (-5.25)	-0.448*** (-5.14)	-0.525*** (-7.51)
<b>Hausman testi</b>	0.01 (0.99)	20.52 (0.80)	11.01 (0.97)
<b>R<sup>2</sup></b>	0.07	0.08	0.07
<b>Bölge kukla değişkeni</b>	evet	evet	evet
<b>Ürün kukla değişkeni</b>	evet	evet	evet
<b>Gözlem sayısı</b>	8882	9312	9201

**Not:** \*: %10 düzeyinde anlamlı, \*\*: %5 düzeyinde anlamlı, \*\*\*: %1 düzeyinde anlamlı. Parantez içinde gösterilen değerler katsayılar için hesaplanan z değerleridir.

Modelin sonuçlarına göre gelir seviyesi de İstanbul içinde fiyatların belirlenmesinde anlamlı bir değişken olarak görülmektedir ve etki beklenen yönde tahmin edilmiştir. İlçelerin gelir seviyesi arttıkça, satılan mal ve hizmet fiyatları da artmaktadır.

Modelin mallar ve hizmetler için ayrı ayrı tahmin ettiğimizde elde edilen sonuçlar ise Tablo 22’de gösterilmektedir. Veri setindeki mallar için modeli tahmin ettiğimizde, fiyatlar üzerindeki büyüklük etkisini kontrol etmek üzere modele eklenen nüfus değişkeni her yıl için beklenen işarete sahiptir. Sonuçlara göre mal grubu için ilçe nüfusundaki %1’lik artış 2009, 2010 ve 2011 yıllarında fiyatların sırasıyla %0.2, %12 ve %13 oranında düşmesine neden olmaktadır. Hizmetler sektörü için elde edilen sonuçlara baktığımızda ise nüfus sadece 2011 yılı için %5 düzeyinde anlamlı etkiye sahiptir.

**Tablo 22: Göç-Fiyat Düzeyi İlişkisi-Mallar ve Hizmetler (Rassal Etkiler Modeli)**

	2009		2010		2011	
	Mallar	Hizmetler	Mallar	Hizmetler	Mallar	Hizmetler
<b>Nüfus</b>	-0.015*** (-2.68)	-0.022 (-0.63)	-0.117*** (-11.79)	-0.035 (-1.42)	-0.125*** (8.71)	-0.041** (-2.05)
<b>Gelir</b>	0.067*** (9.68)	0.234*** (8.12)	0.195*** (5.79)	0.249*** (8.86)	0.221*** (4.35)	0.351*** (9.91)
<b>Göçle gelen nüfus/yerleşik nüfus oranı</b>	-0.025** (2.04)	0.003 (0.06)	-0.111*** (-2.65)	-0.030 (-0.94)	-0.122*** (-3.79)	-0.028 (-1.11)
<b>Hausman testi</b>	21.85 (0.90)	9.98 (0.55)	11.54 (0.75)	14.92 (0.95)	2.54 (0.80)	8.59 (0.99)
<b>R<sup>2</sup></b>	0.02	0.06	0.06	0.09	0.05	0.07
<b>Bölge kukla değişkeni</b>	evet	evet	evet	evet	evet	evet
<b>Ürün kukla değişkeni</b>	evet	evet	evet	evet	evet	evet
<b>Gözlem sayısı</b>	7870	1012	8282	1030	8184	1017

Not: \*: %10 düzeyinde anlamlı, \*\*: %5 düzeyinde anlamlı, \*\*\*: %1 düzeyinde anlamlı. Parantez içinde gösterilen değerler katsayılar için hesaplanan z değerleridir.

Gelir değişkeni tüm modellerde fiyatlar üzerinde güçlü ve anlamlı pozitif etkiye sahiptir ve sözkonusu etki, ticarete konu olan mallara kıyasla rekabetin daha az ve satıcıların fiyatlar üzerinde kontrolünün daha fazla olduğu hizmet sektöründe daha güçlü olarak tahmin edilmiştir. Örneğin 2009 yılı için ilçe gelirindeki %1 düzeyindeki bir artış, ticarete konu olan malların fiyatlarını %7 oranında arttırırken, aynı dönemde hizmet sektörü için etki %23 olarak görülmektedir.

Modelin sonuçlarına göre içgöç ile gelen nüfusun artışı mallar üzerinde hizmet sektörü ile kıyaslandığında dah büyük bir etkiye sahiptir. Bileşim etkisini temsil eden göçle gelen nüfusun yerleşik nüfusa oranı, her üç yıl için anlamlı ve negatif olarak tahmin edilirken, hizmet sektörü için sözkonusu değişkenin fiyatlar üzerinde bir etkisi bulunamamıştır. Bu durum, hizmet sektörü

dışındaki ürünlerin veri setinde daha büyük bir yer kaplamasından dolayı gerçekleşebileceği gibi, hizmet sektörünün bölgelere özel olması, rekabetin hizmet sektörü dışındaki ürünlere göre daha az olması ve bu nedenle satıcıların fiyatlar üzerinde daha büyük bir kontrole sahip olmaları nedeniyle gerçekleşebilir.

Tahmin edilecek ikinci model ise Zachariadis (2012) ile paralel olarak ilçeler arası fiyat farklılaşmalarını analiz etmektedir. Eğer  $p_{ji}$  ve  $p_{ki}$  i malının j ve k bölgelerindeki fiyatını,  $n_j$  ve  $n_k$  j ve k bölgelerinin nüfuslarını,  $y_j$  ve  $y_k$  j ve k bölgelerinin gelir düzeylerini,  $g_j$  ve  $g_k$  j ve k bölgelerine göç eden kişi sayısını,  $nat_j$  ve  $nat_k$  j ve k bölgelerinin yerleşik nüfusunu,  $r_j$  ve  $r_k$  j ve k bölgelerinde göç-yerleşik nüfus oranını, ve son olarak  $dist_{jk}$  j ve k bölgeleri arasındaki uzaklığı temsil ederse tahmin edilecek denklem aşağıdaki şekilde yazılabilir:

$$\ln(p_{ij}/p_{ik}) = \alpha_0 + \alpha_1 \ln(n_j/n_k) + \alpha_2 \ln(y_j/y_k) + \alpha_3 \ln(r_j/r_k) + \alpha_4 \ln(dist_{jk}) + \mu_i + \varepsilon_{ijk} \quad (7)$$

Fiyat, nüfus, gelir ve göç verileri bir önceki modelde kullanılan veriler ile aynıdır. İlçeler arasındaki uzaklık verileri, İBB'nden temin edilmiştir. Modelde nüfus ve göç oranları değişkenlerinin katsayılarının negatif olması beklenirken, gelirin fiyat farklılaşması üzerinde pozitif etkiye sahip olması beklenmektedir. Uluslararası fiyat farklılaşmasını analiz eden çalışmalarda, ticaret maliyetlerini temsil eden iki ülke arasındaki uzaklığın artmasının fiyat farklılaşmasını arttırdığı gösterilmiştir (İnanç ve Zachariadis,2012). Ancak aynı şehir içindeki farklı bölgeler için aradaki mesafenin fiyatları hangi yönde etkileyeceği bilinmemektedir. Modelin tahmininde yukarıda tartışılan nedenlerden ötürü genellenmiş en küçük kareler yöntemi kullanılmıştır. Tahmin sonuçları aşağıda Tablo 23'de gösterilmektedir.

Sonuçlara bakıldığında, piyasa büyüklüğünü kontrol eden nüfus değişkeni beklendiği gibi fiyat farklılaşması üzerinde negatif bir etkiye sahiptir; 2010 ve 2011 yılları için %1 anlamlılık düzeyinde sırasıyla -0.036 ve -0.054 olarak tahmin edilmiştir, ancak 2009 yılı için sonuç her ne kadar beklentilere uygun şekilde negatif olarak tahmin edilmiş olsa da istatistiksel olarak anlamlı değildir. Sonuçlara göre bölgelerin nüfusu arttıkça, tekeli rekabet özelliği gösteren piyasalarda rekabetin artması nedeniyle fiyatlar azalmaktadır.(Melitz ve Ottaviano(2005), İnanç ve Zachariadis(2012)).

Gelir değişkeni her üç yıl için de beklendiği gibi pozitif olarak tahmin edilmiştir. Bir bölgenin gelir düzeyi karşılaştırıldığı diğer bölgenin gelir düzeyine göre %1 oranında artış

gösterdiğinde, zenginleşen bölgedeki fiyatlar görece olarak yaklaşık %10 düzeyinde artmaktadır.

Göç ile gelen nüfusun etkisini gösteren göç-yerleşik nüfus oranı da 2009 yılı haricinde beklenen negatif etkiye sahiptir, 2010 yılı için -0.018 ve 2011 yılı için -0.014 olarak %1 düzeyinde anlamlı olarak tahmin edilmiştir. 2009 yılı için ise anlamlı bir ilişki bulunamamıştır.

İlçeler arasındaki uzaklığın fiyatlar üzerine olan etkisi ise analizin yapıldığı her üç yıl için de istatistiksel olarak anlamlı tahmin edilememiştir. Uluslararası fiyat farklılaşmasını analiz eden çalışmalarda, iki ülke arasında uzaklık arttıkça fiyat farklılaşmasının da arttığı görülmektedir. Uzaklığın taşıma maliyetleri (trade costs) için temsili (proxy) değişken olduğu gözönüne alındığında, ticaret maliyetlerinin ülkeler için fiyatları etkileyen önemli bir faktör olduğu görülmektedir. Ancak aynı şehir içinde analiz yapıldığında, bölgeler arasındaki mesafenin taşıma maliyetlerini temsil ettiğini söylemek çok olası gözükmemektedir. İstanbul'un yapısı nedeniyle fiyatların belirlenmesinde bölgeler arası uzaklıklardan ziyade, bölgeye ulaşım kolaylıklarının fiyatlar üzerinde etkili olduğu düşünülebilir.

**Tablo 23: Göç-İlçeler Arası Fiyat Farklılaşması İlişkisi (Rassal Etkiler Modeli)**

	2009	2010	2011
<b>Nüfus</b>	-0.003 (-1.01)	-0.036*** (14.81)	-0.054*** (-20.96)
<b>Gelir</b>	0.090*** (25.53)	0.120*** (35.83)	0.118*** (34.61)
<b>Göçle gelen nüfus/yerleşik nüfus oranı</b>	0.013** (2.35)	-0.018*** (3.29)	-0.014*** (-2.58)
<b>Bölgeler arası uzaklık</b>	0.056 (1.20)	-0.004 (1.05)	0.110* (1.96)
<b>Hausman testi</b>	22.51 (0.26)	11.05 (0.96)	20.32 (0.50)
<b>R<sup>2</sup></b>	0.03	0.03	0.04
<b>Ürün kukla değişkeni</b>	evet	evet	evet
<b>Gözlem sayısı</b>	75131	90115	88260

Not: \*: %10 düzeyinde anlamlı, \*\*: %5 düzeyinde anlamlı, \*\*\*: %1 düzeyinde anlamlı. Parantez içinde gösterilen değerler katsayılar için hesaplanan z değerleridir.

Ceglowski(2003) Kanada şehirleri arasındaki fiyat farklılaşmasını analiz ettiği çalışmada, bölgelerin merkeze (core location) olan uzaklığının fiyat farklılaşmasını etkileyen faktörlerden biri olduğunu belirtmektedir. Çalışmada kullanılan veri setine göre, bölgeler, merkez olarak seçilen Toronto'dan uzaklaştıkça fiyat farklılaşması artmaktadır. Ceglowski(2003)'nin çalışması ile paralel olarak İstanbul ilçelerinin merkeze olan uzaklığının fiyat farklılaşması üzerindeki etkisi de analiz edilmiştir. İstanbul'un konumu gereği “merkez” olarak seçilecek bölgenin neresi olduğu önemlidir. Çalışmada aşağıdaki spesifikasyonlar ile (7) numaralı denklemde belirtilen model tahmin edilmiştir:

- 1- Beşiktaş'ın merkez olarak kabul edilmesi
- 2- Beşiktaş'ın Avrupa yakasındaki ilçeler için, Kadıköy'ün Anadolu yakasındaki ilçeler için merkez olarak kabul edilmesi
- 3- Eminönü ilçesinin merkez olarak kabul edilmesi

Ancak yukarıda listelenen tüm modellerde anlamlı sonuçlar elde edilememiştir. Diğer bir ifade ile merkeze olan uzaklık, fiyat farklılaşması üzerinde etkili görülmemektedir. Söz konusu sonuçların İstanbul'un coğrafi yapısının ve şehirleşme yapılanmasının farklı olmasından kaynaklandığı düşünülmektedir. İstanbul için tek bir merkez tanımlanması zordur, yukarıda belirtilen merkezlere uzak olsalar da ilçeler kendi içlerinde merkez konumuna gelmektedir. Örneğin çalışmada yeralan Kartal ve Pendik ilçeleri her ne kadar merkez olarak seçilen bölgelere en uzak ilçeler olsalar da son dönemlerde şehirleşme stratejilerinin bu bölgelere kayması ve konut projeleri, alışveriş merkezleri inşaatlarının tamamlanması, ulaşım olanaklarının artırılması ilçelerin birer cazibe merkezi haline gelmesine ve nüfusun önemli bir kesiminin bu bölgelere kaymasına yol açmıştır. Sonuçta sözkonusu bölgeler kendileri birer merkez halini almıştır.

Bununla birlikte, İstanbul'da coğrafi merkezin yerine sektörel merkezlerin önemli olması da sonuçların istatistiki olarak anlamsız sonucunu doğurmuş olabilir. Belli ürün gruplarının satıcıları İstanbul içinde belli bölgelerde yoğunlaşmıştır. Bu bölgelerdeki fiyatlar diğer bölgelere kıyasla farklılık göstermektedir (Eminönü bölgesi-Mısır Çarşısı, Osmanbey, Bakırköy, Aksaray, Beyoğlu gibi). Bu nedenle belli bir coğrafi bölgenin ekonomik faaliyetlerin yoğunlaştığı bir merkez olarak nitelendirilebilmesi mümkün olamamaktadır.

Tahmin edilen modellerin sonuçlarına bakıldığında, İstanbul içinde fiyatları etkileyen en

önemli değişkenin ilçedeki hanehalklarının gelir düzeyi olduğu görülmektedir. Gelir düzeyindeki küçük bir farklılaşma dahi, bölgeler arasında önemli fiyat farklılaşması doğmasına yol açmaktadır. Piyasa büyüklüğünü temsil eden nüfus değişkeni de fiyatları etkileyen önemli bir unsur olarak tahmin edilmiştir. Tekelci rekabet özelliği gösteren piyasalarda, piyasanın büyüklüğü arttıkça satıcı sayısının da artması artan rekabet sonucunda fiyatlar düşmektedir. Yerleşik nüfus içinde göç ile gelenlerin payının artması ise fiyatları düşürmektedir.

## **6.SONUÇ ve DEĞERLENDİRME**

Projenin temel amacı, İstanbul ilçeleri arasındaki fiyat farklılaşması ile ilçelere gerçekleşen içgöç arasındaki ilişkinin incelenmesidir. Bu bağlamda, proje kapsamında yürütülen faaliyetler iki ana eksenle ele alınabilir. Çalışmanın ilk adımında, İstanbul ilçeleri arasında fiyat farklılaşması olup olmadığı iki farklı veri seti kullanılarak test edilmiştir. Kullanılan ilk veri seti olan ve proje önerisinde kullanılacağı belirtilen İTO'ndan temin edilen veri setinde İstanbul'un farklı ilçelerinden ve üç farklı satıcı grubundan (pazar, süpermarket ve bakkal) toplanan nihai mal ve hizmetlerin fiyat bilgileri yer almaktadır. Sözkonusu veri setinin detaylı analizi sonucunda, incelenen dönemde İstanbul içinde mal ve hizmet fiyatlarının farklılaştığı gösterilmiştir. Fiyat farklılaştırması sadece farklı mal ve hizmetler ve/veya ürün grupları için değil, bakkal, pazar ve market grupları arasında da gözlemlenmektedir. Bakkallar en yüksek fiyat düzeyine sahip satıcı olurken, onları sırasıyla marketler ve pazarlar izlemektedir. Fiyat farklılaşması analizi sonuçlarına göre ise market grubu bakkal ve pazar grubuna kıyasla daha yüksek fiyat farklılaşması oranına sahiptir. Bu durum İTO kayıtlarında "market" kategorisinin çok daha heterojen bir yapıda olmasından kaynaklanıyor olabilir.

Her ne kadar proje önerisinde yer almamış olsa da, hakem değerlendirmeleri dikkate alınarak analizin daha yakın bir dönemi kapsamaya amaçlanmış ve proje önerisinde kullanılacağı belirtilen İTO tarafından toplanan veriye ek olarak, 2005-2011 dönemi için aylık fiyat verisi (yayınlanmamış mikro veri) TÜİK ile yapılan görüşmeler sonucunda temin edilmiştir. Çalışmanın temel araştırma sorusu olan göç-fiyat ilişkisinin incelenmesi amacıyla yine TÜİK'dan temin edilen ilçeler arası göç verisinin 2009 yılına ait olması nedeni ile de projeye daha yakın tarihli fiyat verisi eklenmesine karar verilmiştir.

Projenin ilgili bölümünde detayları verilen veri setinin analizinde ise, İTO veri seti için



olduđu gibi İstanbul ili ilçeleri arasındaki fiyat farklılaşması tesbit edilmiştir. Özellikle tekstil ürünleri ve hizmetler grubunda yüksek oranda görülen fiyat farklılaşması, ürünlerin pek çođu için 2004 yılı için TÜİK’ndan alınan veri seti kullanılarak hesaplanan Türkiye illeri arasındaki fiyat farklılaşmasından daha yüksektir.

Fiyatların ve fiyat farklılaşmasının nedenlerinin araştırıldığı ekonometrik analiz bölümü sonuçlarına göre ise, İstanbul içinde hem fiyatların hem de fiyat farklılaşmalarının en önemli belirleyicisinin, ilçelerde yaşayan nüfusun gelir durumu olduđu görülmektedir. Gelir düzeyinin artışı sonucunda ilçelerdeki fiyat düzeyleri de artmaktadır. Bu ilişki, hizmet sektörü için çok daha kuvvetlidir. Benzer şekilde, ilçelerin arasında gelir farklılıklarının artması, fiyat farklılıklarının da artması sonucuna yol açmaktadır.

Analiz sonuçlarına göre, fiyat düzeyini ve farklılaşmayı etkileyen diđer bir faktör ise bölgelerin nüfus oranıdır. Literatürde nüfusun fiyatlar üzerindeki etkisi büyüklük etkisi ve bileşim etkisi olarak iki grupta incelenmektedir. Büyüklük etkisi hem arz hem talep yönünden fiyatları etkiler; nüfus oranı fazla olan bölgelerde işgücü daha fazla olacağından ücretlerin daha düşük olması ve bu durumun mal ve hizmet fiyatlarını aşağı çekmesi beklenir. Ayrıca, bölgelerin nüfusu arttıkça, tekeli rekabet özelliđi gösteren piyasalarda rekabetin artması nedeniyle fiyatlar azalır. Ancak, aynı zamanda kalabalık nüfus, daha fazla talep anlamına geldiđi için fiyatlar üzerinde yukarıya doğru bir etki de yaratır. İstanbul için sonuçlar, nüfusun büyüklük etkisinde arz yönünün daha kuvvetli olduđunu göstermektedir; nüfus arttıkça fiyatlar azalmaktadır.

Nüfusun bileşim etkisi ise, bireyler arasındaki farklılıklar nedeniyle ortaya çıkmaktadır. Literatürde, bireylerin “araştırma maliyetleri” arasındaki farklılıkların fiyatları etkileyen önemli faktörlerden biri olduđu bahsedilmektedir. Nüfusun şekillenmesinde önemli rol oynayan göç hareketleri de bu bağlamda fiyatları etkileyecektir. Ancak hangi yönde olduđu ampirik çalışma sonucunda ortaya konabilir. Çalışmanın sonuçları, uluslararası göçün fiyatlar üzerine olan etkisini araştıran literatür ile paralel şekilde, göç ile gelen nüfusun yerleşik nüfusa oranı-fiyatlar ilişkisinin negatif olduđunu göstermektedir. Bu durum ise göç ile gelen nüfusun araştırma maliyetlerinin daha düşük olması nedeniyle ucuz fiyatları bulmak için daha fazla çaba göstereceđi ve bu nedenle de fiyatların düşeceđi varsayımına dayandırılmaktadır.

Sonuç olarak, göç oranlarının İstanbul için arz yönlü etkisinin daha yüksek olduđu tesbit

edilmiştir. Ancak kullanılan her iki fiyat veri seti ile gösterilen ilçeler arasındaki fiyat farklılaşmasının derecesi, ildeki yaşam kalitesi ve gelir eşitsizliği konusunda fikir vermektedir. Özellikle her kesim için önemli olan sağlık ve eğitim hizmetlerinin en yüksek fiyat farklılaşmasına sahip olması, sözkonusu durumun ifade edildiği gibi kalite için bir işaret olup olmadığı sorusunu akla getirmektedir. Her ne kadar göç sonucunda ortalamada fiyatların düşeceği gösterilse de, sektörler arasında farklılıkların olması, bazı sektörler için göç-fiyat ilişkisinin pozitif olarak da bulunuyor olması, göç olgusunun sadece sosyal yönlerden değil, ekonomik yapıda da çarpıklık yaratarak hem yerleşik nüfusun hem de göç ile gelen nüfusun refah düzeyi üzerinde etkisinin olduğunu işaretidir.

Proje sırasında karşılaşılan güçlüklerin pek çoğu veri temini aşamasında gerçekleşmiştir. Örneğin Türkiye illeri arasındaki analiz için kullanılan fiyat verileri 2004 yılına aittir. Ancak iller arasındaki yayınlanmış göç verileri 2000 yılı ve 2007 sonrası Adrese Dayalı Nüfus Kayıt Sistemi verilerine göre düzenlenmiştir. Ayrıca, iller bazında gelir verisi için açıklanan son değer 2001 yılına ait olması ve kira ödemeleri değerlerinin iller arasında gerçekleştirilecek bir analizde gelir düzeyi için iyi bir vekil değişken olmadığı kanaatinde olmamız nedeniyle Türkiye illeri arasındaki göç-fiyat analizi çalışmanın kapsamı dışında bırakılmıştır.

Proje çerçevesindeki ilerlemeler altı aylık gelişme raporları vasıtasıyla (toplam iki adet) TÜBİTAK ile düzenli olarak paylaşılmıştır. Böylece projenin hedefine uygun bir şekilde yürütüldüğü destekleyen kurum ve proje ekibi arasında her seferinde teyidleşilmiştir. Proje ekibi de kendi arasında düzenli toplantılar yaparak projenin amacına uygun şekilde yürüdüğünü temin etmeye azami gayret sarf etmiştir.

Proje kapsamında bir doktora, iki yüksek lisans öğrencisi desteklenmiştir (Bilge Terzioğlu, Alkım Kızıltuğ ve Seda Keklik). Bursiyerlere veri toplama, düzenleme ve raporlama süresince gösterdikleri özverili çalışma için proje yürütücüsü olarak teşekkür etmeyi bir borç bilirim.

Projenin bir sonraki adımında yeni bir TÜBİTAK ve/veya BAP projesi desteği ile, gerçekleştirilmesi tasarlanan adımlar aşağıda belirtilmektedir:

1- Türkiye için yayınlanmamış mikro fiyat ve ilgili dönemlere ait göç ve gelir verilerinin temini sağlanabilirse analizin Türkiye illeri arasında tekrarlanması

- 2- Uluslararası verileri kullanılarak analizin gerçekleştirilmesi
- 3- Projede 2005-2011 yılları için yıllık ortalama olarak kullanılan fiyatların aylık analizlerinin gerçekleştirilmesi ve mevsimsellik faktörünün incelenmesi
- 4- Analize tüketici özelliklerinin ve tüketim kalıplarının eklenmesi ile araştırma maliyetlerinin ve aynı ilçe içindeki farklı satıcılar için fiyat düzeylerinin incelenmesi ile satıcı etkisinin daha detaylı olarak analiz edilmesi

Kariyer projesi olarak desteklenen proje bu bağlamda yürütücünün doktora çalışmasının ötesinde daha değişik konularda kendini yetiştirmesine destek olmuştur. Projeden elde edilen bulgular açık literatür ile paylaşılmış olup proje kapsamındaki faaliyetler kaynaklı; uluslararası konferanslarda bildiri sunumları gerçekleştirilmiştir. Ayrıca, proje bulgularından oluşturulan iki ayrı makale, Haziran ve Temmuz 2013 içerisinde SSCI indeksli iki ayrı dergiye gönderilmek üzere hazırlanmaktadır.

Proje ekibi olarak sağladığı maddi destek için Türkiye Bilimsel ve Teknik Araştırma Kurumu'na teşekkürü borç biliriz.

## **KAYNAKÇA**

AGUIAR M., Hurst E., (2007), Life-Cycle Prices and Production, *The American Economic Review*, 97(5), 1533-1559.

ANDERSON E. J., Van Wincoop E.,(2004) Trade Costs, *Journal of Economic Literature*, **42(3)**, 691 — 751.

ATKESON A., Burstein A., (2004); International Relative Prices in New Ricardian Models of International Trade, basılmamış makale.

BAUER, T., Gang, I.N.,(1999); Temporary Migrants from Egypt: How Long Do They Stay Abroad?, *IZA Discussion Paper*, No. 3.

BAYLIS K., Perloff J.M., (2002); Price Dispersion on the Internet: Good Firms and Bad Firms, *Review of Industrial Organization*, **21**, 305-324.

BERGIN, R.P.,Glick R.,(2003); Endogenous Non-tradability and Macroeconomic Implications, *NBER Working Paper*, 9739.

BORJAS G., (2003); The Labor Demand Curve is Downward Sloping: Reexamining the impact of immigration on the labor market, *Quarterly Journal of Economics*, **118(4)**, 1335-1374, (2003).

BÜLBÜL S., Köse A.,(2010); Türkiye’de Bölgelerarası İç Göç Hareketlerinin Çok Boyutlu Ölçekleme Yöntemi İle İncelenmesi, *İstanbul Üniversitesi İşletme Fakültesi Dergisi*, Cilt:39, Sayı:1, 75-94.

CAMPBELL J.,(2005); Hopenhayn H., Market Size Matters, *The Journal of Industrial Economics*, **LIII (1)**, 1-25.

CARD D., (2001); Immigration Inflows, Native Outflows, and the Local Labor Market Impacts of Higher Immigration, *Journal of Labor Economics*, **19(1)**, 22-64.

CECCHETTI S., Mark N., Sonora R., (2000); Price Level Convergence among United States Cities: Lessons for the European Central Bank, *NBER Working Paper*, 7681.

CEGLOWSKI J.,(2003); The law of one price: intra-national evidence for Canada, *Canadian Journal of Economics*, **36(2)**, 373—400.

CHAMBERLIN E.,(1933); The Theory of Monopolistic Competition, Cambridge, *Harvard University Press*.

CHEN, N.,(2002); The Behaviour of Relative Prices in the European Union: A Sectoral Analysis, *CEPR Discussion Papers* ,No.3320.

CHEUNG Y-W., Chinn M.D., Fujii, E., (1999); Market Structure and the Persistence of Sectoral Real Exchange Rates, *NBER Working Papers*, 7408.

CORTES P., (2008); The Effect of Low-Skilled Immigration on US Prices: Evidence from CPI Data, *Journal of Political Economy*, **116(3)**, 381-422.

CRUCINI M., Telmer C., Zachariadis M.,(2005); Understanding European Real Exchange Rates, *The American Economic Review*, **95:3**, 724-738.

CULVER S., Papell D.,(1999); Panel Evidence of Purchasing Power Parity Using Intranational and International Data, basılmamış makale.

ÇAGLAYAN M., Filiztekin A., Rauh M.T.,(2008); Inflation, price dispersion, and market structure, *European Economic Review*, **52(7)**, 1187-1208.

DEBELLE G., Lamont O.,(1997);Relative Price Variability and Inflation: Evidence From US Cities, *Journal of Political Economy*, **105(1)**, 132-52.

DUBOIS P., Perrone, H.,(2009); Price Dispersion and Search Costs: The Role of Imperfect Information and Product Differentiation, Basılmamış makale.

DUSTMANN C., Frattini T., Preston I., (2008); The Effect of Immigration Along the Distribution of Wages, *CReAM Discussion Papers*, 03/08.

ENGEL C., Rogers J.H.,(1996); How Wide Is the Border?, *The American Economic Review*, **86(5)**, 1112-25.

ENGEL C., Rogers J.H.,(1999) Violating the Law of One Price: Should We Make a Federal Case Out of It? , *NBER Working Papers*, 7242.

ENGEL C., Rogers J.H., Wang S.Y. ,(2003); Revisiting the Border: An Assessment of the Law of One Price Using Very Disaggregated Consumer Price Data, *International Finance Discussion Papers*, 777.

EUROPIAN COMISSION,(2002); Price Differences for Supermarket Goods in Europe, ([http://ec.europa.eu/internal\\_market/economic-reports/docs/2002-05-price\\_en.pdf](http://ec.europa.eu/internal_market/economic-reports/docs/2002-05-price_en.pdf))

FİLİZTEKİN A., Gökhan A.,(2008); The Determinants of Migration in Turkey, International Conference on Policy Modelling (EcoMod2008) bildiri kitabı içinde.

FRATTINI T.,(2008); Immigration and Prices in the UK, Basılmamış makale.

GEDİK A., (1997); Internal Migration in Turkey 1965-1985: Test of Conflicting Findings in the Literature, *Review of Urban and Regional Studies*, **9**, 170-179.

GHATAK S., Levine P., Price S.W.,(1996); Migration Theories and Evidence: An Assessment, *Journal of Economic Survey*, **10**,159-198.

GOLDBERG P.K., Verboven P.,(2001); The Evolution of Price Dispersion in the European Car Market, *Review of Economic Studies*, **4**, 811-848.

GONZALES L., Ortega F.,(2009); Immigration and Housing Booms: Evidence from Spain, *CReAM Discussion Paper Series*, 0919, Department of Economics, University College London.

HARRIS J.R., Todaro R.D.,(1970); Migration, Unemployment and Development: A Two Sector Analysis, *The American Economic Review*,**60**,126-142.

HOTELLING H; (1929); Stability in Competition, *Economic Journal*, **39**, 41-57.

İÇDUYGU A., Ünalın T.,(1998); Türkiye’de İç Göç: Sorunsal Alanları ve Araştırma Yöntemleri, Türkiye’de İç Göç Konferansı kitabı içinde, Tarih Vakfı Yayınları, 38-55.

İNANÇ Ö., Zachariadis M., (2012); The Importance of Trade Costs in Deviations from the Law of One Price: estimates based on the Direction of Trade, *Economic Inquiry*, **50:3** 667-689.

KAHRAMAN B., Coşkun Ö., Tunç G.,(2002); Göç Olgusunun Değerlendirilmesi, Kente Göç ve Yoksulluk: Diyarbakır Örneği içinde, ODTÜ, 25-48.

KIRDAR M.G., Saraçoğlu Ş.,(2006); Does Internal Migration Lead to Faster Regional Convergence in Turkey? An Empirical Investigation, Basılmamış makale.

LACH S., (2002); Existence and Persistence of Price Dispersion: An Empirical Analysis, *NBER Working Papers*, 8737.

LACH S.,(2007); Immigration and Prices, *Journal of Political Economy*, **115(4)**, 548-587.

MANACORDA M., Manning A., Wadsworth J.,(2006); The Impact of Immigration on the Structure of Male Wages: Theory and Evidence from Britain, *CReAM Discussion Papers*,08/06.

MELITZ M., OTTAVIANO G.I.,(2005); Market Size, Trade, and Productivity,” *NBER Working Papers*, 11393.

O’CONNELL P., Wei.S.J.,(2002); The Bigger They Are, the Harder They Fall: Retail Price Differences Across US Cities, *Journal of International Economics*, **56**, 21-53.

OLIVIERI E., (2010); Immigration and Prices, Basilmamış makale.

OTTAVIANO G.I, Peri G.,(2006); The Effects of Immigration on Wages, *NBER Working Papers*, 12497.

PARSLEY D.C., Wei.S.J.,(1996); Convergence to the Law of One Price Without Trade Barriers or Currency Fluctuation, *The Quarterly Journal of Economics*, **111(4)**, 1211-1236.

PARSLEY D.C., Wei.S.J.,(2001); Explaining the border effect: the role of exchange rate variability, shipping costs, and geography, *Journal of International Economics*, **55**, 87—105.

RAUCH J.,(1999); Networks vs. Markets in International Trade, *Journal of International Economics*, **48**, 7-35.

SAIZ A., (2003); Room In the Kitchen for the Melting Pot: Immigration and Rental Prices, *The Review of Economics and Statistics*, **85:3**, 502-521.

SAIZ A.,(2007); Immigration and Housing Rents in American Cities, *Journal of Urban Economics*, **61**, 345-371.

SJAASTAD L.A.,(1962); The Cost and Returns of Human Migration, *Journal of Political Economy*, **70**, 80-93.

SORENSEN A.T.,(2000); Equilibrium Price Dispersion in Retail Markets for Prescription Drugs, *Journal of Political Economy*, **108:4**, 833-850.

TUNALI I.,(2000); Rationality in Migration, *International Economic Review*, **41:4**, 893-920.

VAN HOOMISSEN T., (1988);Price Dispersion and Inflation: Evidence from Israel, *Journal of Political Economy*, **96: 6**, 1303-1314.

ZACHARIADIS M.,(2011); Immigration and International Prices: An Initial Assessment, *Economics Letters*, **110**, 83-85.

ZACHARIADIS M., (2012); Immigration and International Prices, Immigration and International Prices, *Journal of International Economics*, **87:2** 298-311.

ZHAO Y.,(2006) Price Dispersion in the Grocery Market, *The Journal of Business*, **79:3**, 1175-1192.



**TÜBİTAK**  
**PROJE ÖZET BİLGİ FORMU**

<b>Proje No:</b> 111K095
<b>Proje Başlığı:</b> Göç Hareketlerinin Fiyatlara Etkisi:İstanbul Örneği
<b>Proje Yürütücüsü ve Araştırmacılar:</b> Yrd.Doç.Dr. Özlem İnanç-Tunçer
<b>Projenin Yürütüldüğü Kuruluş ve Adresi:</b> Işık Üniversitesi, Şile Kampüsü, İstanbul
<b>Destekleyen Kuruluş(ların) Adı ve Adresi:</b> -
<b>Projenin Başlangıç ve Bitiş Tarihleri:</b> 01/10/2011-30/04/2013
<b>Öz (en fazla 70 kelime):</b>  Göçün toplam refah üzerine olan etkileri araştırılırken, mal ve hizmet fiyatları üzerindeki etkilerinin de analize eklenmesi gerekmektedir.Bu çalışma İstanbul'a olan içgöçün piyasalara ve ürün fiyatlarına olan etkisi analiz edilmektedir.Çalışmanın sonuçları, uluslararası göçün fiyatlar üzerine olan etkisini araştıran literatür ile paralel şekilde, göç ile gelen nüfusun yerleşik nüfusa oranı-fiyatlar ilişkisinin negatif olduğunu göstermektedir. Bu durum ise göç ile gelen nüfusun araştırma maliyetlerinin daha düşük olması nedeniyle fiyatların düşeceği varsayımına dayandırılmaktadır.
<b>Anahtar Kelimeler:</b> Göç, fiyat farklılaşması, İstanbul
<b><a href="#">Fikri Ürün Bildirim Formu</a> Sunuldu mu?</b> Evet <input type="checkbox"/> Gerekli Değil <input checked="" type="checkbox"/> X
Fikri Ürün Bildirim Formu'nun tesliminden sonra 3 ay içerisinde patent başvurusu yapılmalıdır.
<b>Projeden Yapılan Yayınlar:</b>  İNANÇ-TUNCER, Ö. (2013), Seller Heterogeneity and Prices, 9th EBES Conference,Rome-Italy, January 11-13, 2013  İNANÇ-TUNCER, Ö. (2013), Seller Heterogeneity and Prices, 17th International Conference on Macroeconomic Analysis and International Finance, Rethymno, Crete-Greece, May 30- June 1, 2013  İNANÇ-TUNCER, Ö. (2013), Population Structure, Immigration And Prices In Istanbul: An Initial Assessment, Anadolu International Conference in Economics III (EconAnadolu 2013), Eskişehir-Turkey, June 19-21 2013.