

BİR GRUP ERGENİN TOPLUMSAL CİNSİYET ALGILARININ
SOSYODEMOGRAFİK ÖZELLİKLERE GÖRE
DEĞERLENDİRİLMESİ

AYCAN KANTOĞLU

IŞIK ÜNİVERSİTESİ
2017

BİR GRUP ERGENİN TOPLUMSAL CİNSİYET ALGILARININ
SOSYODEMOGRAFIK ÖZELLİKLERE GÖRE
DEĞERLENDİRİLMESİ

AYCAN KANTOĞLU

Işık Üniversitesi, Sosyal Bilimler Enstitüsü, Klinik Psikoloji
Yüksek Lisans Programı, 2017

Bu tez, Işık Üniversitesi, Sosyal Bilimler Enstitüsü'ne Yüksek Lisans (MA) derecesi
ile sunulmuştur.

IŞIK ÜNİVERSİTESİ
2017

IŞIK ÜNİVERSİTESİ
SOSYAL BİLİMLER ENSTİTÜSÜ
KLİNİK PSİKOLOJİ YÜKSEK LİSANS PROGRAMI

BİR GRUP ERGENİN TOPLUMSAL CİNSİYET ALGILARININ SOSYODEMOGRAFİK
ÖZELLİKLERE GÖRE DEĞERLENDİRİLMESİ

AYCAN KANTOĞLU

ONAYLAYANLAR:

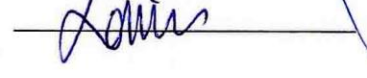
Prof.Dr. Ayten Erdoğan
(Tez Danışmanı)

Beykent Üniversitesi



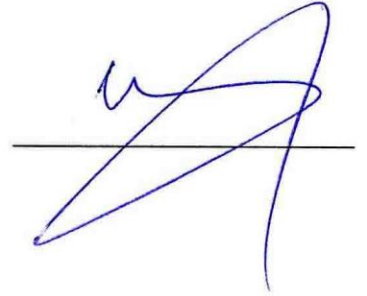
Prof.Dr. Sennur Zaimoğlu

Işık Üniversitesi



Yrd.Doç.Dr. Vicdan Yücel

Işık Üniversitesi



ONAY TARİHİ: 05.06.2017

THE EFFECT OF SOCIAL DEMOGRAPHIC FACTORS ON THE PERCEPTION OF THE GENDERROLE: AN IN DEPTH STUDY PERFORMED ON ADOLESCENTS

Abstract

Objective: The main focus of the study is to evaluate the relationship between the development of sexual conception during the puberty and the social demographic background, like age, place of birth, financial situation, the education level of the parents, working status, etc.

Methods: To this end a study group consisting of 100 individuals aged between 12 and 17, living in Istanbul was chosen. All participants were chosen from the patients who admitted to the clinics of The Balikli Greek Hospital. To analyze the sociodemographic background of the participants, a semi structured questionnaire designed by the researcher were applied to all subjects. To describe the sexual role and concepts of each individual, two existing measures are used: BEM Sex Role Inventory (BSRI) and The Gender Roles Attitude Scale (GRAS). All statistical analysis were done using ANOVA and two group independent t-tests.

Results: A significant relationship between several sociodemographical factors and the concept of the sexuality was found in this study group. The subcategories of the Gender Roles Attitude Scale (GRAS) (egalitarian gender roles, female gender roles, marriage gender roles, traditional gender roles and male gender roles) were significantly different between different age and gender groups. The novel finding of this study is the relationship between the financial and educational situation of the parents and the concept of sexuality in their children: while children of families with low income, and low education level are more prone to traditional view, the children from highly educated parents with a working mother and high income tend to more egalitarian view. Similar results are obtained for the subgroups of Bem Sex Role Inventory (femininity, masculinity, and neutral) as well.

Conclusion: Present study results clearly suggest that certain sociodemographic background of an individual significantly associated with certain aspect of her/his sexual concepts.

Keywords: gender, adolescent, sex roles, puberty, equity

BİR GRUP ERGENİN TOPLUMSAL CİNSİYET ALGILARININ SOSYODEMOGRAFİK ÖZELLİKLERE GÖRE DEĞERLENDİRİLMESİ

Özet

Amaç: Bu çalışmanın amacı, yaşları 12 ile 17 arasında değişen İstanbul'da yaşamakta olan bir grup ergenin toplumsal cinsiyet algılarının cinsiyet, yaş, doğum yeri, ekonomik durum, anne babanın eğitim durumu, medeni hali ve çalışma durumu gibi birtakım sosyodemografik özellikleri ile ilişkilerini analiz etmektir.

Yöntem: Toplamda 100 katılımcının bulunduğu bu çalışmanın örneklemini Balıklı Rum Vakfı Hastanesi kliniklerine başvuran bireyler oluşturmaktadır. Katılımcıların sosyodemografik özelliklerini değerlendirmek adına araştırmacı tarafından oluşturulan yarı yapılandırılmış Sosyodemografik Veri Formu, toplumsal cinsiyet algılarını ve toplumsal cinsiyet rollerini değerlendirmek adına Toplumsal Cinsiyet Rollerini Tutum Ölçeği ve Bem Cinsiyet Rolü Envanteri kullanılmıştır.

Bulgular: Araştırma sonuçlarına göre ergenlerin toplumsal cinsiyet algılarının sosyodemografik özellikler ile arasında anlamlı bir ilişki olduğu saptanmıştır. Araştırmanın temel değişkenleri arasındaki ilişkiyi belirlemek amacıyla Toplumsal Cinsiyet Rollerini Tutum Ölçeği'nden ve Bem Cinsiyet Rollerini Envanteri'nden alınan oldukları puanları tespit etmek için Tek Yönlü Varyans Analizi (ANOVA) ve Bağımsız İki Grup T-testi uygulanmıştır. Toplumsal Cinsiyet Rollerini Tutum Ölçeği alt boyutları (eşitlikçi cinsiyet rolü, kadın cinsiyet rolü, evlilikte cinsiyet rolü, geleneksel cinsiyet rolü, erkek cinsiyet rolü) ile yaş, cinsiyet, anne baba eğitim düzeyi, annenin çalışma durumu, ekonomik düzey değişkenleri ile anlamlı bir ilişki bulunmuştur. Bem Cinsiyet Rolü Envanteri alt boyutları (feminenlik, maskülenlik, nötr) ile yaş, cinsiyet, anne eğitim düzeyi, annenin çalışma durumu ve ekonomik düzey değişkenleri ile anlamlı ilişki bulunmuştur.

Sonuç: Arařtırmada katılımcıların yařa göre eřit dađılamaması ve arařtırma örnekleminin sınırlılıđına rađmen, bireylerin yař, cinsiyet, ekonomik durum gibi sosyodemografik özellikler ile toplumsal cinsiyet algıları arasında anlamlı iliřki bulunmuřtur.

Anahtar Kelimeler: cinsiyet rolleri, toplumsal cinsiyet, ergen, ergenlik dönemi, eřitlik

Teşekkür

Bu araştırmada birçok toplumda olduğu gibi Türkiye Toplumunda da sıklıkla görülen cinsiyete yönelik roller ve toplumsal cinsiyet algısının oluşumuna ilişkin etkenler incelenmiştir. Sosyodemografik özelliklerin toplumsal cinsiyet algısının oluşumundaki etkilerinin literatüre ışık tutacağını düşündüğüm bu çalışmamda bana kattıklarıyla motivasyonumu ve çalışma azmimi arttıran değerli isimlere teşekkürlerimi sunarak başlamak istiyorum.

Tez çalışmamın tüm aşamasında vaktini ve tecrübesini hiç esirgemeyen, çalışmalarına büyük katkı sağlayan sayın danışmanım Prof. Dr. Ayten ERDOĞAN'a, hayatımda olmasıyla kendimi çok şanslı hissettiğim, her ihtiyacım olduğunda elini uzatan, yaşam enerjisiyle hayatımı güzelleştiren, kendime her konuda örnek aldığım değerli teyzem ve aynı zamanda öğretmenim Dr. Can KEŞMİR'e, araştırma örnekleme ulaşma ve çalışma sürecimde yardımlarıyla yanımda olup beni yüreklendirerek asiste eden çok sevgili dostum Beliz EREREN'e, kendimi yorulmuş hissettiğim her anımda yanımda bulunarak enerjimi yükselten, başkalarını mutlu etmeyi kendine iş edinmiş güzel insan Pınar GÜNAY'a, iyi ve kötü her anımda desteklerini hissettiğim kardeşlerime, babama, anneanneme ve son olarak hayatımın her döneminde elini omzumda hissettiğim, benim için kendi hayatını her zaman ikinci plana atan, en büyük destekçim olan değerli annem Ayşe KEŞMİR KANTOĞLU'na çok teşekkür ediyorum.

İÇİNDEKİLER

ONAY SAYFASI	i
ABSTRACT	ii
ÖZET.....	iv
TEŞEKKÜR.....	vi
İÇİNDEKİLER	vii
TABLolar LİSTESİ.....	ix
ŞEKİLLER LİSTESİ	xi
KISALTMALAR LİSTESİ.....	xii
BÖLÜM 1	1
GİRİŞ	1
1.1. Cinsiyet.....	1
1.2. Toplumsal Cinsiyet.....	1
1.3. Toplumsal Cinsiyet Rollerini Oluşturan Kuramlar	3
1.3.1. Sosyal Öğrenme Kuramı	3
1.3.2. Sosyobiyojik Kuram (Evrensel Psikoloji)	3
1.3.3. Bilişsel Gelişim Kuramı.....	3
1.3.4. Psikanalitik Kuram.....	4
1.4. Toplumsal Cinsiyet Rollerinin Yaygınlaşması.....	5
1.4.1. Eğitim.....	5
1.4.2. Din.....	9
1.4.3. Kitle iletişim Araçları.....	10
1.4.4. Ders Kitapları	10
1.4.5. Yoksulluk	11
1.4.6. Sağlık	11
1.5. Ergenlik Dönemi ve Toplumsal Cinsiyet	12
1.6. Ergenlik Dönemi ve Cinsel Kimlik	12

1.6.1. Seksüel Olgunlaşma.....	12
1.6.2. Cinsel Kimlik.....	13
1.6.3. Cinsel Yönelim.....	14
1.7. Cinsiyet Eşitliği.....	16
BÖLÜM 2	17
YÖNTEM	17
2.1. Katılımcılar.....	17
2.1.1. Katılımcı Verilerinin Toplanması.....	17
2.1.2. Katılımcıların Demografik Özellikleri.....	17
2.2. Veri Toplama Araçları.....	18
2.2.1. Sosyodemografik Özellikler ve Veri Formu.....	18
2.2.2. Toplumsal Cinsiyet Rollerinin Tutum Ölçeği (TCRTÖ).....	18
2.2.3. Bem Cinsiyet Rollerinin Envanteri (BCRE).....	19
2.2.4. Veli Onay Formu.....	20
2.3. İşlem.....	20
2.4. Veri Analizi.....	21
BÖLÜM 3	22
BULGULAR	22
3.1. Katılımcıların Sosyodemografik Özellikleri.....	22
3.2. Katılımcıların TCRTÖ ve BCRE Puan Dağılımları.....	25
3.3. Ergenlerin Yaşı ile TCRTÖ ve BCRE Alt Boyut Alanları İlişkisi.....	26
3.4. Ergenlerin Cinsiyeti ile TCRTÖ ve BCRE Altboyut Karşılaştırmaları.....	28
3.5. Anne ve Babaların Öğrenim Düzeyi ile TCRTÖ ve BCRE Altboyut Alanları İlişkisi.....	29
3.6. Ebeveynlerin Çalışma Durumu ile TCRTÖ ve BCRE Alt boyut Alanları İlişkisi.....	32
3.7. Katılımcıların Ekonomik Düzeyleri ile TCRTÖ ve BCRE Alt boyut Alanları İlişkisi.....	34
BÖLÜM 4	36
TARTIŞMA	36
KAYNAKLAR	
EKLER	
ÖZGEÇMİŞ	

TABLULAR LİSTESİ

Tablo 3.1.	Katılımcıların Yaş ve Cinsiyet Dağılımları.....	22
Tablo 3.2.	Katılımcıların Anne ve Babalarının Öğrenim Düzeyi Dağılımları	23
Tablo 3.3.	Katılımcıların Ekonomik Durumları ve Anne Babalarının Çalışma Durumu.....	24
Tablo 3.4.	Katılımcıların Anne ve Babalarının Medeni Halleri ile Kimle Yaşadıklarının Dağılımı	24
Tablo 3.5.	Katılımcıların TCRTÖ'ye Verdiği Yanıtların Dağılımı.....	25
Tablo 3.6.	Katılımcıların BCRE'ye Verdiği Yanıtların Dağılımı	26
Tablo 3.7.	Katılımcıların Yaşa Göre TCRTÖ Alt Boyut Değerleri	27
Tablo 3.8.	Katılımcıların Yaşa Göre BCRE Alt Boyut Değerleri	28
Tablo 3.9.	Cinsiyete Göre TCRTÖ Alt Boyut Değerleri.....	29
Tablo 3.10.	Cinsiyet Değişkeninin BCRE Alt Boyut Değerleri.....	29
Tablo 3.11.	Katılımcıların Annelerinin Eğitim Durumuna Göre TCRTÖ Alt Boyut Değerleri	30
Tablo 3.12.	Katılımcıların Babalarının Eğitim Durumuna Göre TCRTÖ Alt Boyut Değerleri	31
Tablo 3.13.	Katılımcıların Annelerinin Eğitim Düzeyine Göre BCRE Alt Boyut Değerleri	32
Tablo 3.14.	Katılımcıların Babalarının Eğitim Düzeyine Göre BCRE Alt Boyut Değerleri	32
Tablo 3.15.	Katılımcıların Anne Çalışma Durumuna Göre TCRTÖ Alt Boyut Değerleri.....	33
Tablo 3.16.	Katılımcıların Anne Çalışma Durumuna Göre BCRE Alt Boyut Değerleri.....	34
Tablo 3.17.	Katılımcıların Ekonomik Duruma Göre TCRTÖ Alt Boyut Değerleri.....	34

Tablo 3.18. Ekonomik Durum Değişkeni ile BCRE Alt Boyut Değerleri 35

ŞEKİLLER LİSTESİ

- Şekil 1.1. AB Ülkeleri ile Türkiye’de Yükseköğretim Kademesinde Cinsiyete Göre Brüt Okullaşma Oranları (2009) 6
- Şekil 1.2. AB Ülkeleri ile Türkiye’de Cinsiyete Göre İlköğretimden Yükseköğretime Kadar Yıl Olarak Beklenen Eğitim Süresi (2009)..... 7

KISALTMALAR LİSTESİ

AB	: Avrupa Birliđi
BCRE	: Bem Cinsiyet Rollerı Envanteri
BSRI	: Bem Sex Role Inventory
GRAS	: Gender Roles Attitude Scale
TCRTÖ	: Toplumsal Cinsiyet Rollerı Tutum Ölçeđi

BÖLÜM 1

GİRİŞ

1.1. Cinsiyet

Cinsiyet, biyolojik anlamda erillik ve dişilik tanımını ifade eden kavramdır. Batılı kaynaklarda cinsiyet biyolojik anlamda ‘sex’; sosyal veya kültürel anlamda ‘gender’ olarak tanımlanmaktadır (Tekeli, 2011). Cinsiyet kavramı esas olarak kadın ve erkek arasında kıyaslama veya karşılaştırma olmaksızın kullanılan bir terim iken zaman içerisinde toplumsal bir içerik kazanarak tarafsızlığını kaybetmiştir (Arıcı, 2011).

1.2. Toplumsal Cinsiyet

Hemen her toplumda kadın ve erkeğe biyolojik farklılıklara bağlı olarak yüklenen ve yakıştırılan görevler bulunmaktadır. Bir diğer ifadeyle toplumlar kişileri cinsiyetlerine göre belirli kalıplara sokar ve beklendiği şekilde davranılmasını uygun görür. Bu yakıştırma ve uygun görme durumu, kadın ve erkeğin eşit olmayan bir düzlemde yer edinmesini kaçınılmaz kılar ve böylelikle toplumsal cinsiyet rolleri oluşmuş olur. 1972 yılında Ann Oakley’in sosyolojiye katmış olduğu toplumsal cinsiyet kavramı erkeklik ve kadınlık arasındaki toplumsal eşitsizliği esas alır ve bu oluşumun biyolojik etmenlerin yanı sıra kültür tarafından ortaya çıktığını savunur. Günümüzde toplum içerisinde alışlagelmiş ve öğrenilmiş birçok kalıbın, kadınların aleyhinde bir toplumsal cinsiyeti kavramı ortaya çıkardığını söylemek mümkündür (Ökten, 2009).

Toplulukçu (geleneksel) kültürlerin ön planda olduğu bazı toplumlarda cinsiyet rolleri daha keskin ifadelerle tanımlanır. Bireyci (geleneksel olmayan) kültürlerin ağırlıkta olduğu toplumlarda ise bu rollerden beklentiler daha esnektir ve şartlara göre değişkenlik gösterebilir. Dolayısıyla geleneksel olan ve olmayan kültürler

arasında cinsiyet rolleri ile ilgili deęişkenler mevcuttur (Güldü & Kart, 2009). Ataerkillik, erkek otoritesine dayanan geleneksel bir toplum düzenidir. Ataerkillik toplumlar, erkeğin ekonomik güce sahip olduęu, aile içerisinde söz hakkı olduęu, soyun devamını saęlayan ve kadın karşısında yüceltildięi, üstün görüldüęü sistemi savunur. Bu tip toplumlarda kadın ve erkek arasında güç eşitsizlięi mevcuttur ve sistem, toplumsal cinsiyet kalıp yargıları oluşumuna oldukça meyillidir (Ökten, 2009).

Toplumsal cinsiyet kavramı kadın ve erkeklere yüklenen rolleri, sahip olunması gereken özellikleri ve davranışları kapsamaktadır (Arıcı, 2011). Örnek olarak erkeksilik bağımsızlık, girişkenlik, rekabetçilik ve üstünlük gibi özelliklerle simgelenirken kadınsılık ise daha ziyade yardımseverlik, merhamet, bakım verme ve duyarlı olma gibi özelliklerle tanımlanır (Damarlı, 2006). Bunun yanı sıra toplumsal cinsiyet kavramı, sahip olunması gereken sorumlulukları da ele alır. Bu sorumluluklar kişilerin iş, ev ve aile yaşantılarında belirgin farklılıklar göstermektedir. Başat olarak iş hayatına bakıldığında erkeğe daha fazla sorumluluk yüklenirken kadınlara daha düşük statüde, dar kapsamlı işler yüklendięi gözlenmektedir. Üstelik Yılmaz, Zeyneloęlu, Kocagöz, Kısa, Taşkın ve Eroęlu (2009), eşit seviyede çalışılan işlerde kadınların erkeklere oranla daha az ücret almalarının oldukça sık rastlanan bir durum olduğunu savunmaktadır. Bununla birlikte kadınların iş seçimlerinde eşlerine/ hayatlarındaki erkeklere danışmaları, izin almaları toplumsal cinsiyet rollerinin getirdięi dayatmalardan bazılarıdır (Yılmaz ve arkadaşları, 2009). Üstelik ev içerisinde dikiş dikme, yemek yapma gibi işler çoğunlukla kadınlar tarafından sürdürülmekte iken dışarıya bakıldığında terziilik ve aşçılık mesleğini yapan çoğunluğun erkekler olduęu görülür. Kadınlar evde bu tür işleri ‘ev işi’ olarak yaparken, erkekler ise dışarıda bunu meslek olarak icra edip bundan para kazanmaktadırlar. Bu durum kadınlar ve erkekler arasında ekonomik güç dengesizliğine örnek olabilecek niteliktedir (Erdir, 2016). Toplumsal cinsiyette eşitlik (gender equity) cinsiyetler arası farklılıkların dengeli biçimde gözetilmesini öngörmektedir (Akın & Demirel, 2003).

Ülkemizde toplumsal cinsiyet rolleri kadının daha edilgen olduęu, erkeğin ise yaptırım gücünün daha fazla olduęu, daha çok söz ve hak sahibi olduęu durumları içerir. Bu nedenle erkeklerin cinsiyet rollerine ve geleneklere daha bağlı olmalarının bu rollerin kendi lehine olmalarıyla bağlantılı olabileceęi düşünülmektedir (Yılmaz

ve arkadaşları, 2009). Günümüzde kadınların mücadele ettiği, altından kalkmakta zorlandığı pek çok sorunun toplumsal cinsiyet kavramıyla yakından ilişkili olduğu görülmektedir. Bu kavram yalnızca cinsiyet ayrımını değil, kadın ve erkek arasındaki eşitsiz güç dağılımını da savunmaktadır (Ökten, 2009).

1.3. Toplumsal Cinsiyet Rollerini Oluşturan Kuramlar

1.3.1. Sosyal Öğrenme Kuramı

Albert Bandura tarafından ortaya atılan sosyal öğrenme kuramı, bireylerin öğrenme eylemini çevresindekileri gözlemleyerek gerçekleştirdiklerini savunur (Kalan, 2010). Aile, kültür taşıyıcılığının yapıldığı en küçük birimdir. Çocuklar öğrenmeye aile içinde başlarlar. Sosyal öğrenme kuramına göre çocuklar, erken yaşlardan itibaren çevrelerindeki yetişkinleri rol model olarak görürler ve onları referans alırlar. Böylece kendi cinsiyetlerine göre davranmaları konusunda yetişkinler tarafından özendirilirler. Aile ile beraber akrabalar, yakın çevre de çocuğun cinsiyet rolünün oluşumunda etkindir (Çınar, 2013).

1.3.2. Sosyobiyojik Kuram (Evrensel Psikoloji)

Sosyobiyojik kurama göre tüm canlılar taşıdıkları genleri kendilerinden sonraki jenerasyona taşımayı amaçlarlar. Bu kurama göre kadın yavrusunu besleyen, ilgi ve temel bakım veren kişiyken babanın ev içindeki ebeveynlik rolü daha azdır. Yavrusunun gözünde baba fiziksel olarak daha güçlü, dışarıda çalışan ve para kazanan kişi rolündedir. Dolayısıyla kadınlar eş seçiminde yavrusuna daha iyi bakabilmesi için güçlü erkekleri tercih ederken, erkekler de soylarının devam edebilmesi için daha sağlıklı ve evcimen kadınları tercih etmektedirler. Bu durum günümüzdeki toplumsal cinsiyet rollerinin oluşumuna ve yaygınlaşmasına zemin hazırlamıştır (Öcal Yüceol, 2016).

1.3.3. Bilişsel Gelişim Kuramı

Bilişsel gelişim kuramına göre çocuklar sosyalleşme dönemine girmeleriyle kendi cinsiyetlerinin farkına varırlar ve buna uygun şekilde hareket etmeye başlarlar. Kohlberg çocukların cinsiyet rol gelişimini üçe ayırır.

- 1) Cinsiyeti Etiketleme: Çocukların yaklaşık 2 yaşından 5 yaşına kadar olan dönemlerinde gözlemlenir. Hangi cinsiyete ait olduklarını ayırt etmeye başlarlar.
- 2) Cinsiyetin Kararlılığı: Cinsiyet olgusunun sürekliliğini ve kalıcı olduğunu bildikleri halde bununla beraber fiziksel özelliklerin değişmesiyle cinsiyetin de değişebileceğini düşünürler.
- 3) Cinsiyetin Değişmezliği: Cinsiyetin fiziksel görünümünden bağımsız bir olgu olduğunu idrak ederler ve dış görünüm nasıl olursa olsun cinsiyetin değişmezliğini kavrarlar. (Öcal Yüceol, 2016).

1.3.4. Psikanalitik Kuram

Psikanalitik kuram bireylerin toplumsal cinsiyet kazanımlarını Freud'un gelişim dönemleri ile açıklamaktadır. İlk dönem oral ve anal dönemi, ikinci dönem fallik dönemi ve son olarak üçüncü dönem ödipal dönemi kapsar.

- 1) İlk Dönem (Oral ve anal dönem): Bu dönemde kız ve erkek çocukların cinsiyet tecrübeleri aynıdır.
- 2) İkinci Dönem (Fallik dönem): Bu dönemde çocuklar kadınlar ve erkekler arasında farklılıklar gözetmeye başlarlar ve kendilerini cinsiyetlerine göre tanımlarlar.
- 3) Üçüncü Dönem (Ödipal dönem): Bu dönemde çocuklar cinsel kimliklerini kazanmaya başlar ve bu dönem cinsiyet rollerinin öğrenilmeye başlandığı ilk dönemdir. Kız çocuklar kendilerini anneleriyle erkek çocuklar ise babalarıyla özdeşleştirirler.

Türkiye toplumunun erkeklerden beklentisi kamusal alanda varlığını sürdürmesi ve ev ekonomisinin sorumluluğunu üzerine alması yönündedir. Bu durum erkeğin duygusallıktan uzaklaşmasına zemin hazırlar. Kadınlar için ise durum aksi yöndedir. Kamusal alandaki yaşam alanının sınırlandırılması, ev içinde daha aktif rol üstlenmesi, erkeklere oranla daha duygulu ve narin olmaları toplumun beklentileri arasındadır (Gümüšoğlu, 2014). Bu bağlamda çocukluktan itibaren kız çocukların kendilerine anneyi ve erkek çocukların da babayı örnek alarak gelişim gösterdikleri göz önüne alınırsa çocuklar, anne ve babalarının görevlerini, haklarını, sorumluluklarını ve özelliklerini kendileri ile özdeşleştirirler. Böylece, ev ekonomisinden sorumlu bir babanın oğlu gelecekte kendisinin de bunu yapması

gerektiğini düşünür. Ev işlerini devamlı annenin yaptığı bir evde yetişen kız çocuğu, bunu kendi evini kurduğunda da görev olarak görmeye eğilimli olur (Özkan & Gündoğdu, 2011).

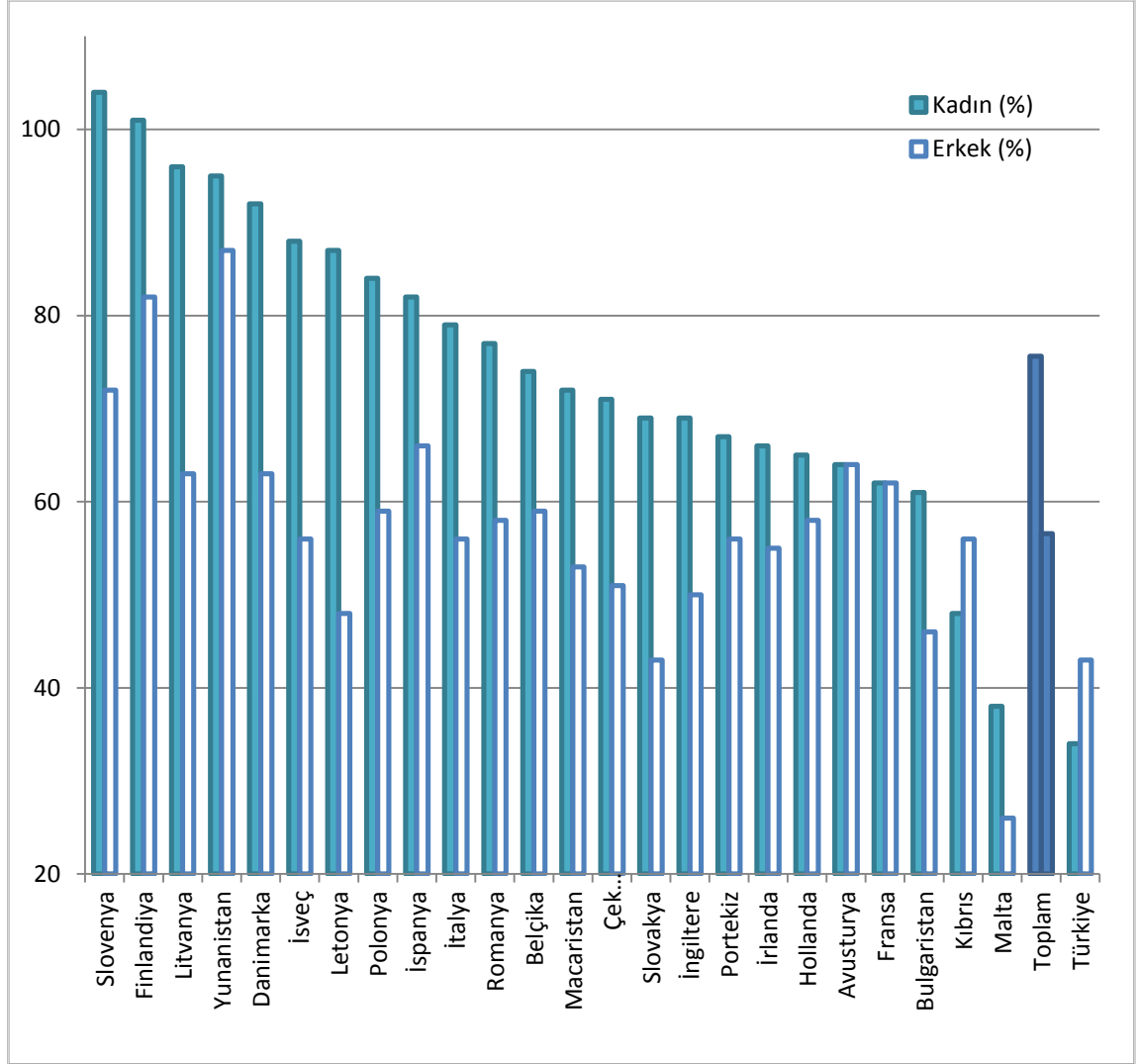
1.4. Toplumsal Cinsiyet Rollerinin Yaygınlaşması

1.4.1. Eğitim

Kadınların eğitim seviyelerinin yükselmesiyle birlikte iş hayatı gibi pek çok sosyal ortamda, evlilik ve aile yaşamında cinsiyet rollerinin kadının lehine değiştiği görülmektedir (Yılmaz ve arkadaşları, 2009).

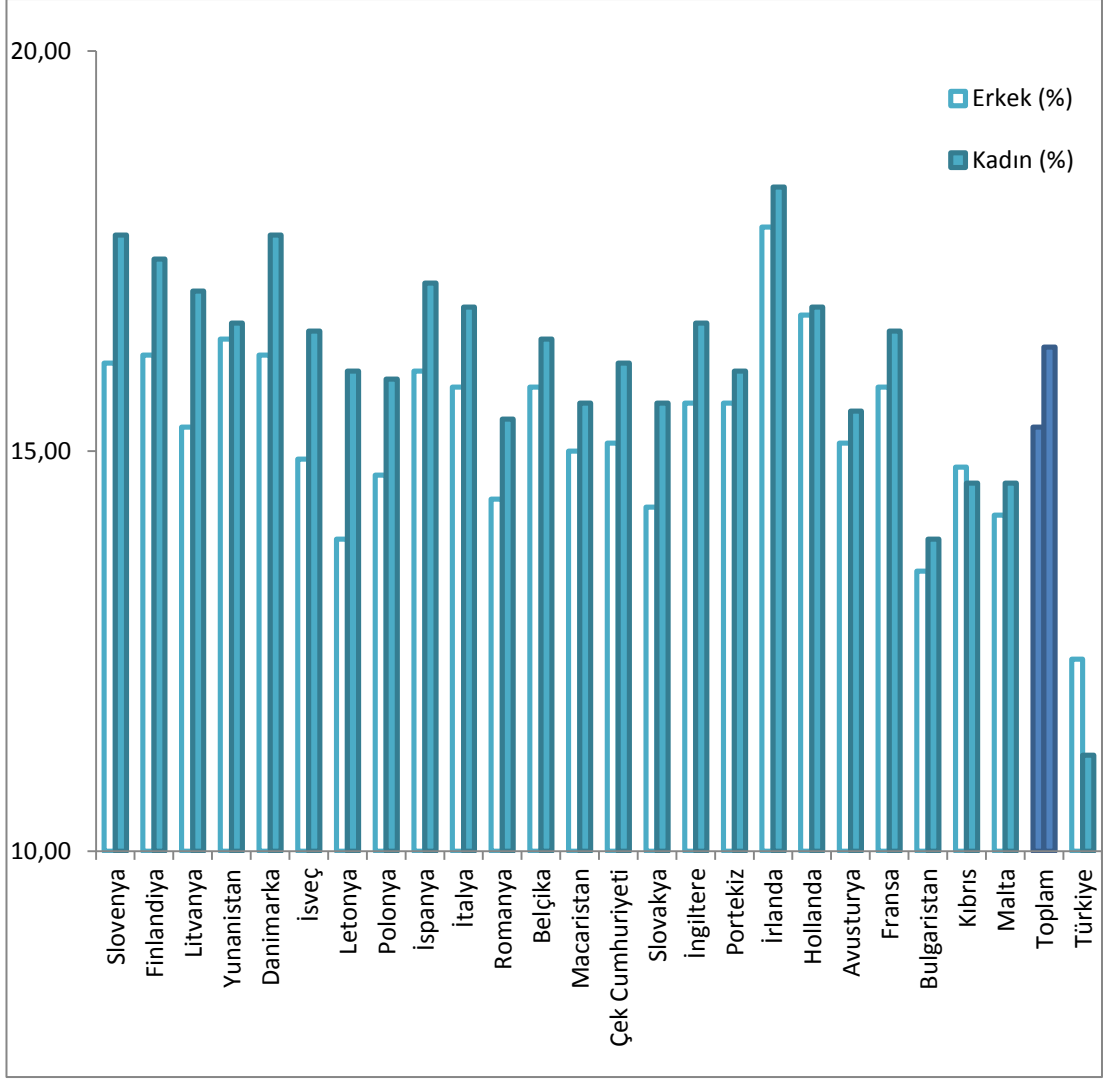
Avrupa Birliği ülkelerinin çoğunda, zorunlu eğitimin sona erme yaşı 15 iken; Türkiye’de 2012-2013 döneminden itibaren bu yaş sınırı 14’ten 18’e yükseltilmiştir. Avrupa ülkelerine bakıldığında okul öncesi ve ilköğretim seviyesindeki kız öğrencilerin okullaşma oranı erkek öğrencilerle hemen hemen aynı kademededir. Üstelik Danimarka, İrlanda, Lüksemburg ve Malta’da kız öğrencilerin okullaşma oranının erkek öğrencilerden daha yüksek olduğu saptanmıştır (Maya, 2013). Türkiye’de zorunlu eğitim yaşının yükselmesiyle kız öğrencilerin okullaşma oranlarında da anlamlı bir artış tespit edilmiştir. MEB 2001-2002 eğitim-öğretim yılında ilköğretimde erkeklerin okullaşma oranı %104,19 ve kızların okullaşma oranı %94,51 brüt oranlarda iken, 2011-2012 istatistiklerinde erkeklerin okullaşma oranının %108,21’e ve kızların okullaşma oranı brüt olarak %108,65’e yükselmiştir. Kızların okullaşma oranının daha yüksek olma sebepleri arasında ‘Haydi Kızlar Okula’, ‘Baba Beni Okula Gönder’, ‘Eğitime %100 Destek’ gibi birtakım sosyal kuruluşların etkisinin olduğunu söylemek mümkün olabilir ancak oranlar halen yeterli sayılara ulaşmamıştır. Yükseköğretim seviyesine bakıldığında ise, AB ülkelerinin cinsiyet eşitliğini sağlama hedefini gerçekleştirebildikleri söylenebilir. Şekil 1’de görüldüğü gibi, AB’de yükseköğretim düzeyinde ortalama okullaşma oranlarının kadınlarda brüt %76 ve erkeklerde brüt %57 olduğu tespit edilmiştir. Türkiye için ise kız öğrencilerin yükseköğretim seviyesinde okullaşma oranları brüt %34 iken, erkek öğrencilerde bu oran brüt %43’tür. Üstelik Kıbrıs dışında tüm AB ülkelerinde yükseköğretim düzeyinde kadınların ortalama okullaşma oranı erkeklerin okullaşma oranından yüksek çıkmıştır. Bu sonuç Türkiye’de yükseköğretim düzeyinde kadınların erkeklerden daha geri planda olduğunu göstermektedir (Maya, 2013). Şekil 2’de, ilköğretimden yükseköğretime kadar yıl olarak beklenen eğitim

sürelerinin Kıbrıs haricinde AB ülkelerinde kızlarda, Türkiye’de ise erkeklerde daha yüksek olduğu ve AB ülkelerinde, kızlardan beklenen eğitim süresi ortalama 16 yıl, Türkiye’de ise kızlardan beklenen eğitim süresi ortalama 11 yıl olarak görülmektedir. Sonuç olarak Türkiye ve Avrupa Birliği ülkeleri kıyaslandığında eğitim konusunda Türkiye’de cinsiyet eşitsizliğinin yaygın olduğu görülmektedir. Eğitimdeki bu eşitsizlik; sosyal, toplumsal ve kültürel alanlara da yansımakta ve kadının konumunu arka plana atmaktadır (Maya, 2013).



Şekil 1.1. AB Ülkeleri ile Türkiye’de Yükseköğretim Kademesinde Cinsiyete Göre Brüt Okullaşma Oranları (2009)

Bu değerler UNESCO Institute for Statistics database (UIS, 2011)’den alınmıştır.



Şekil 1.2. AB Ülkeleri ile Türkiye’de Cinsiyete Göre İlköğretimden Yükseköğretime Kadar Yıl Olarak Beklenen Eğitim Süresi (2009)

Bu değerler UNESCO Institute for Statistics database (UIS, 2011)’den alınmıştır.

Toplumsal cinsiyet eşitliği, Avrupa Birliği gündeminde uzun yıllardır etkinliğini koruyan ve oldukça önemli yer teşkil eden bir politikadır. 1957 yılından bugüne hizmet, eğitim, sağlık, iş gibi alanlarda eşitliği öngören ve savunan 13 farklı talimat uygulamaya konmuştur. Yapılan faaliyetlerde cinsiyet bazlı şiddet (aile içi şiddet, cinsel istismar), adil olmayan iş, kazanç ve sorumluluklar, özel hayata saygı gibi pek çok konunun çözümü hedeflenmektedir. Avrupa Birliği, dış ilişkilerinde de kadın erkek eşitliği prensibini benimsemiş olup uluslararası çalışmalarda da diğer ülkelerle iş birliği içerisinde. Günümüze en yakın tarih olan, 2010-2015 yıllarını kapsayan “Kadın- Erkek Eşitliği İçin Strateji” politikası mevcut toplumsal cinsiyet rolleri yerine eşitliği hedef alan ve yaşamın her alanında uygulanmasına teşvik eden

bir çalışmadır (Akbaş, 2010). Bu çalışmalardan yola çıkarak Avrupa Birliği'nin toplumsal cinsiyet eşitliği üzerine etkili faaliyetlerde bulunduğunu ve ilerlemeyi sağlayacak her türlü gözlem, değerlendirme, kontrol gibi birimlerin aktif olarak sürdürülmesinin bu faaliyetlerin etkinliğini arttırmada önemli rol oynadığını söylemek mümkündür (Akbaş, 2010).

Bireylerin temel gelişimine en çok etkisi olan yaş aralığı 0-6 yaş dönemidir. Kişiliğin şekil almaya başladığı bu dönemde kazanılan davranışların ve becerilerin hayat boyu kalıcı olması muhtemeldir ve değiştirilmesi oldukça güçtür. Günümüze kadar yapılan çalışmalara bakıldığında okul çağına gelmiş çocukların zaten bir takım toplumsal cinsiyet rolleriyle kuşanmış oldukları görülmektedir (Erzeybek, 2015). Bu oluşumu yaratan en büyük faktör ebeveynlerin çocuklara karşı olan cinsiyetçi tutumlarıdır. Çocuklar okulda kazandıkları yeni bilgilerle bu rolleri iyice kanıksar ve yaş aldıkça üzerine yenilerini eklemeye devam ederler. Toplumsal cinsiyet rollerinin aileler tarafından benimsemiş olması, çocukların model alma ve taklit etme becerileri ile birleştiğinde doğrudan çocukların algılarına işlenir. Aile yapısını 'ataerkil', 'anaerkil', 'eşitlikçi' olarak hakimiyet bazında üçe ayırmak mümkündür. Bu tipteki aile yapılarıyla birlikte çocuklarda oluşan cinsiyet algılarının farklılaştığı ve çeşitlilik gösterdiği görülür. Geleneksel olarak da tanımlanan 'ataerkil' yapıda olan ve ağırlıklı olarak kent dışı yerlerde yaşamlarını sürdüren ailelerde 'anaerkil' ve 'eşitlikçi' aile yapılarına oranla daha katı toplumsal cinsiyet rollerine rastlanmaktadır (Erzeybek, 2015). Yapılan araştırmalar hoşgörü, güven ve saygıyı içinde barındıran demokratik-eşitlikçi anne baba tutumu ile yetiştirilen çocukların, daha eşitlikçi cinsiyet rollerine sahip olduğunu ifade etmektedir (Erzeybek, 2015).

Bununla beraber çocukların anne veya babaları yerine güçlü, dominant ve kendilerine olumlu davranan başka kişileri daha çok model aldıklarını ortaya koyan çalışmalar da mevcuttur (Yogev, 2016). Bu sebeple çocukların toplumsal cinsiyet rollerine ilişkin tutumlarının sosyal çevre ile de fazlaca ilişkili olduğu söylenebilir (Yogev, 2016).

Ergenlik dönemindeki bireylerin arkadaşlar arasında yer edinmek, popüler olmak, sosyal olmak gibi öncelikleri vardır. Bunlara ek olarak, fiziksel şiddet uygulama, ateşli silah taşıma veya yaralama gibi suçlar ergenlik döneminde kızlara oranla erkeklerde daha sık görülür. Watts ve Borders tarafından 2005 yılında ABD'de Kuzey Karolina'da lise çağındaki erkek öğrencilerle yapılan araştırma

doğrultusunda, erkek öğrencilerin fazlasıyla maskülen davranmalarının meziyet olarak görüldüğü sonucuna varılmıştır. Korkmak, hassas olmak, duyarlı davranmak gibi 'efemine' özelliklerin erkek öğrenciler arasında alay edilme, küçük görme konusu oluşu bireyleri kendilerine yüklenen cinsiyet rollerine uymaya zorlamaktadır.

Cinsiyet, yaş ve sosyoekonomik statü bireylerin cinsiyet rolleri algılarını etkilemektedir. Özellikle erkeklerin, yaşlıların ve düşük sosyoekonomik seviyeye sahip bireylerin kadınlara, gençlere ve yüksek sosyoekonomik seviyeye sahip bireylere oranla toplumsal cinsiyet rollerine daha sıkı sıkıya bağlı oldukları ve daha geleneksel algıda oldukları görülür. İsrail'de yapılan bir araştırmada yaşça daha genç anne ve babaların toplumsal cinsiyet rolleri algılarının daha liberal olduğu ve çocuklarına karşı daha geleneksel olmayan cinsiyet rolleri yükledikleri gözlenmiştir (Kulik, 2002).

1.4.2. Din

Toplumsal cinsiyetin oluşumundaki sebeplerden biri tartışmasız din kavramıdır. Dinlerin kendi kutsal kitapları içerisinde cinsiyet ve cinsiyet farklılıklarıyla ilgili çeşitli yönergeler bulunmaktadır. 19. yüzyıl içerisinde hızla yayılan feminizm akımı İslam ülkelerinde de etkisini göstermiştir. Feminizm etkisiyle birlikte İslam ülkelerinde İslam'ın toplumsal cinsiyete dayalı etkileri de derinlemesine incelenmektedir. Yapılan çalışmalar İslam'ın kadın ve erkek doğasının farklı olduğunu savunması ve ayrımcılığın sebebinin buna bağlanması ile ilk dönem İslam tarihinin gelişime açık ve ilerletilebilir olması arasında değişim göstermektedir (Kürkçü, 2013). İslamcı feminist yaklaşım İslam'ın doğuşunda eşitlikçi bir tutum izlediğini ancak zamanla İslam ülkelerinin emperyalist düzen ve sömürgeci güçlerin etkisiyle ataerkil anlayışı benimsediğini öne sürmektedir. Radikal feminizm ise, İslam'ın doğuşundan itibaren kadına negatif ayrımcılık uyguladığını ve erkek egemen zihniyette olduğunu savunur (Donavan, 2007). Bununla beraber Kürkçü'ye göre (2013), İslam'da kadına verilen hakların yeterince fazla olduğu dolayısıyla kadın erkek eşitsizliğinde İslam'ın bir yer teşkil etmediğini savunan düşünceler de oldukça yaygındır. Dini kitapta her ne kadar kadın ve erkek haklarından eşit olarak bahsedilse de uygulama kısmında durum farklılık göstermektedir. İslam'ın doğduğu toplumun ataerkil toplum olması sebebiyle İslam dini bu yönde şekillendirilmiştir. Ancak günümüzde İslamcı

feminizm, kadının ikincil konumundan uzaklaşarak daha eşitlikçi ve saygı gördüğü bir platformda bulunmasını, geçmiş düşüncelerin yetersiz ve eleştiriye kapalı olduğunu savunmaktadır. Üstelik geri kalmış İslam ülkelerini ‘kadının geri kalmışlığı’ ile bağdaştıran yaklaşımlar da mevcuttur (Kürkçü, 2013).

1.4.3. Kitle İletişim Araçları

Çınar’a göre (2013), çocuk kendi çevresinden gördükleriyle kazandığı toplumsal cinsiyet rolünü kitle iletişim araçlarıyla pekiştirir. Televizyondaki çeşitli haber, spor, yarışma programları, diziler, filmler ve reklamlar toplumsal kimliğin oluşumunda rol oynar. Televizyon programlarında kadının daha çok ev işleri ile ilgili alanlarda, annelik görevinde, hemşirelik, sekreterlik gibi meslek dallarında mesleğini icra ederken cinselliğini kullanabildiği yerlerde, erkeğin ise ağırlıklı olarak ekonomi, spor, siyaset gibi programlarda bulunduğu görülmektedir. Özellikle reklamlarda kadınlar çoğunlukla genç, güzel, bakımlı, iyi eğitilmiş ve seksi olmakla beraber fedakâr anne, iyi ve sadık eş, becerikli ev kadını sıfatlarına da sahip olarak gösterilmektedir. Haberlerde ise kadınlar çoğunlukla şiddet mağduru, yardıma muhtaç, cinsel obje veya ahlak yoksunu yuva yıkan kadın olarak nitelendirilmektedir. Gelişen teknoloji ile beraber, her türlü bilgiye ve veriye ulaşımın daha kolay hale gelmesi, görsel öğelerin artmasıyla da çocuklar üzerinde kadın ve erkek rollerinin daha seri ve katı olarak yer edindiği görülmektedir (Çınar, 2013).

1.4.4. Ders Kitapları

Çınar (2013) ders kitaplarının, teknolojinin eğitim sistemine fazlasıyla dahil olmasına rağmen halen okullarda en temel ders materyali olarak kullanılması gerektiğini savunur. Günümüzde her okulun teknolojik imkanları bünyesinde barındıramaması bunun en temel sebebidir. Özellikle kitap, gazete okuma oranının az olduğu geleneksel toplumlarda ders kitaplarına daha çok özen gösterilmesi gerektiği düşünülmektedir. Çınar’a göre (2013) ders kitapları, toplumların ortak düşünce ve değerlerini yansıtan, toplumun aynası pozisyonunda yapıtlardır. Ders kitaplarında öğretilen bilgiler bireylerin bakış açısını şekillendirir. Ülkemizde kullanılan ders kitaplarında özellikle sporla ilgili konularda kadın ve erkek ayrımı yapıldığı görülmektedir. Üstelik kadının ağırlıklı olarak ev içinde ve ev işleri yaparken görüldüğü, erkeğin ise daha önemli ve güçlü işlerde görüldüğü belirtilmektedir.

Kitaplar, kadın ve erkekleri bu şekilde göstererek ‘normal’ olanın bu olduğu düşüncesini empoze eder (Çınar, 2013).

1.4.5. Yoksulluk

Tarihsel olarak yoksulluk kavramı incelendiğinde kadın yoksulluğunun daha ön planda olduğu görülmektedir (Kaymak, 2011). Ekonomik yönden bir başkasına bağlı olan kişiler, maddi özgürlüğü olan kişilere oranla daha savunmasızdır. Dolayısıyla çalışmayan ve eşinden bağımsız maddi gücü olmayan kadınlar yaşam standardı olarak daha düşük pozisyonadadır. Bu durum kadınların kamusal alanlardan uzak olmasına ve hayatlarını eşlerinin himayesi altında sürdürmesine zemin hazırlar (Kaymak, 2011). Dünya geneline bakıldığında kadınların erkeklere oranla temel ihtiyaçlara ulaşımı ve yaşamlarını sürdürmek için gerekli olan temel destekleri kullanımı çok daha düşük düzeyde olduğu görülmektedir. Beslenme, sağlık gibi temel ihtiyaçlardan mahrum kalmakla beraber fiziksel, cinsel ve duygusal şiddete uğrayan, eğitimde geri planda tutulan da çoğunlukla kadınlardır. Gelir yoksulluğuyla birlikte gelen okula gidememe, okur-yazar yoksunluğu, özgürlük mahrumiyeti de cinsiyet eşitsizliğini beraberinde getirir ve evrensel bazda bu mahrumiyeti yüksek oranda kadınlar yaşamaktadır (Kaymak, 2011).

1.4.6. Sağlık

Kadınların üremeye ilişkin biyolojik fonksiyonları kadınları kamusal alandan uzaklaştıran temel sebeplerden biridir (Akın & Demirel, 2003). Ergenlik döneminde menarş, kürtaj, cinsel yolla bulaşan hastalıklar kızlar için önemli risk faktörleridir. Yetişkinlik döneminde bu faktörlere gebelik, doğum ve doğum sonrası komplikasyonlar eklendiğinde kadınların üremeye ilişkin yaşadıkları sağlık sorunlarının erkeklerden daha yüksek olduğu görülmektedir. Üreme sorumluluğunu yerine getiren kadınlara mesleki hayatta gereken sosyal desteğin sağlanmaması sebebi ile kadınlar iş hayatında daha pasif rollere bürünmekte ve bununla beraber tam zamanlı ‘ev hanımı’ rolünü üstlenmektedirler. Türkiye’de 30-39 yaş grubundaki erkeklerin %98’i ‘çalışan’ sınıfında iken, bu oran kadınlarda %39 olarak görülmektedir (Akın & Demirel, 2003).

1.5. Ergenlik Dönemi ve Toplumsal Cinsiyet

Üney'e göre (2014), ergenlik dönemi on yaş dolaylarında başlayan ve yirmili yaşlara gelindiğinde sona eren dönemdir. Çocukluktan yetişkinliğe geçilen bu dönemde bireylerde biyolojik, sosyal, duygusal ve bilişsel değişimler görülmektedir. Ergenlikle beraber bireyler toplumsallaşmaya ve sosyal olgunluğa hazır hale gelmeye başlarlar (Pınar, Taşkın & Eroğlu 2008). Ergenlerin bu dönemde benlik algıları oluşmaya başlar ve bu esnada ailelerinden, akranlarından, yakın çevrelerinden etkilenirler. Çevrelerinden gördükleri dünya görüşünü ve değer yargılarını özümserler. Bu doğrultuda toplumsal cinsiyet rolü kimlikleri oluşmaya başlar. Bu dönemde özellikle kızlarda toplumsal cinsiyet rollerinin daha çabuk oturduğu görülmektedir (Üney, 2014).

Ergenlik döneminde cinsiyete özgü davranışlar sergileme eğilimi artış göstermektedir (Pınar ve arkadaşları, 2008). Kabul görme, her birey için bir ihtiyaçtır. Bireyler onaylanma arzuları doğrultusunda hareket ederler ve topluma uyumlu, olumlu sosyal davranışlar gösterirler. Olumlu sosyal davranışlar, bir başkasına fayda sağlayan ve karşılıksız yapılan davranışlardır. Cinsiyete göre incelendiğinde kızların erkeklere oranla daha gizli, duygusal ve itaatkâr olumlu sosyal davranış sergiledikleri görülmektedir. Erkeklerin ise kahramanlık, kamusal alanda yardımda bulunma gibi olumlu sosyal davranışları kızlara oranla daha çoktur (Üney, 2014).

Yapılan bir araştırmada, okul öncesi dönem katılımcılar kadınlar için hassas, utangaç, dedikoducu, meraklı, hizmet eden, ağlayan ve boyun eğen sıfatlarını kullanırken; erkekler için tembel, akıllı, saldırgan, güçlü, cezalandırıcı, şakacı ve şiddete meyilli sıfatlarını kullanmışlardır (Zammuner'den aktaran; Damarlı, 2006). Bu sonuçlar, toplumsal cinsiyet rollerinin ergenlik döneminden daha da önce ortaya çıktığını gösterir niteliktedir (Damarlı, 2006).

1.6. Ergenlik Dönemi ve Cinsel Kimlik

1.6.1. Seksüel Olgunlaşma

Seksüel olgunlaşma, ergenlerde fiziksel değişimlerden biridir. Fiziksel gelişim kızlarda göğüslerin gelişimi, pubik kıllanma, boyun uzaması ve menarş, erkeklerde pubik kıllanma, genital organın gelişimi ve boyun uzaması şeklinde gerçekleşir.

Ergenlik döneminin kızlarda ve erkeklerde aynı yaşlarda tamamlanmasına karşın kızlar preadolesan döneme erkeklerden yaklaşık 1 yıl daha önce girerler. Kızların ergenlik dönemindeki fiziksel değişimi yaklaşık 10.8 yaşında başlar ve ortalama 4 yıl sürer. Erkeklerde ise yaklaşık 11.8 yaşında başlar ve ortalama 3 yıl sürer. Ergenlik döneminin sonlarına doğru kişiler bireyselleşmeye başlar ve ebeveynlerinden duygusal anlamda bağımsızlaşırlar (Set, Dağdeviren & Aktürk, 2006).

Ergenlik döneminde seksüel olgunlaşmayla beraber içsel coşkular ortaya çıkmaya başlar. Bu dönemde kişiler bugüne kadar kendilerine öğretilmiş rollerle bundan sonra yüklenecekleri sorumlulukları ve rolleri kıyaslar. Benlik kimliğinin oluşumunda toplumsal, cinsel ve mesleki öğeler vardır. Cinsel kimlik, bireyin kendi bedenini tanıması, algılaması ve kabullenmesi ile oluşur. Cinsel rol ise toplum içinde dışa vurulan görünümdür. İlgi alanları, yetenekler, meslek seçimleri, efemine veya maskülen olma kültür ile biçimlenen cinsel rol davranışlarındandır (Özsungur, 2010). Sağlıklı olan cinsel kimlik ve cinsel rolün birbirine paralel olmasıdır. Olgunlaşmayla beraber bireylerin cinsel kimlik gelişimi de oturmaya başlar (Set ve arkadaşları, 2006).

Çetin, Bildik, Eeremiş, Demiral, Özbaran, Tamar ve Aydın'a göre (2008) cinsellik, kadın ve erkeği farklı durumlar içerisine sokan en belirgin konulardan biridir. Ülkemizde ergenlik dönemindeki kızlar da erkekler gibi erkeklerin evlilik dışı cinsel ilişki yaşamasını daha normal karşılamaktadır. Erkeklerin ergenlik dönemindeki ilk cinsel deneyimlerini para yoluyla veya romantik ilişkisi olmayan biriyle yaşaması hoşgörüsüyle karşılanmakla beraber oldukça yüksek orandadır (Çetin ve arkadaşları, 2008).

1.6.2. Cinsel Kimlik

Cinsel kimlik, ilk olarak 1960'larda Hooker ve Stoller tarafından ortaya atılmış olan bir terimdir. Cinsel kimlik, bireyin kendisini kız ya da erkek cinsiyetine ait hissetmesi durumudur (Özsungur, 2010). 'Stoller (1964) bir çocuğun herhangi bir cinsiyete ait olma temel inancını çekirdek cinsel kimlik (core gender identity) olarak tanımlamıştır. Kohlberg (1966) ise cinsel kimliği çocuğun erkekler ile kadınları doğru bir şekilde ayırt edebilme yeteneği olarak tanımlar (alıntılan Özsungur, 2010). Nitekim bireylerin cinsel kimlik kazanımı yalnızca bilişsel bir gelişim olmamakla birlikte duygusal farkındalıkları da kapsamaktadır. Cinsel disfori (gender

dysphoria) kavramı biyolojik özellikleri sebebi ile kendilerini mutsuz hisseden ve hormon tedavisi veya cinsiyet değiştirme ameliyatı olmak isteyen kişileri özellikle yetişkin hastaları tanımlama amacı ile kullanılmaktadır. Bununla birlikte çocuklar da yetişkinler gibi biyolojik cinsiyetleri ile ilgili sorunlar yaşayabilmektedirler (Özsungur, 2010). Cinsel kimlik, insan yaşamının ilk evrelerinde gelişmeye başlar ve cinsel kimlik duygularının tam anlamıyla oturması 3-4 yaş civarında tamamlanır. Bir doğal gözlem çalışmasında çocukların kız, erkek, kadın, adam gibi cinsiyete özgü tanımları ne zaman öğrendikleri ve bunun oynadıkları oyunlara ne derece yansıyor yansımadağı incelenmiştir. Anne ve babalar çocukları 9 aylık olduktan sonra haftalık periyotlarda günlük tutmuşlardır ve çocuklarını videoya kaydetmişlerdir. Bunun sonucunda çocukların 17 aylıkken %25'inin ve 21 aylıkken ise %68'inin cinsiyete özgü tanımlar kullandıkları gözlenmiştir. Ortalama 19 aylık olduklarında ise cinsiyete özgü tanımlara gündelik ifadelerinde yer verdikleri görülmüştür. Cinsiyete özgü ifadeleri daha erken yaşta kullanmaya başlayan çocukların oyunlarında da araba, oyuncak bebek gibi daha cinsiyete özgü oyunları tercih ettikleri görülmüştür. Bu tür temel cinsiyet bilgilerinin çocukların ileriki yaşlarında başlayacak olan cinsel gelişiminde de etkin rolü olduğu düşünülmektedir (Özsungur, 2010).

Cinsel kimlik gelişimi biyolojik, çevresel ve ailevi etkenlerle birlikte zihinsel ve bilişsel gelişimin etkileşimi sonucu oluşur. Psödohermafrodit (sahte çift cinsiyetlilik) çocuklar ile yapılan birçok çalışmada, çocuğun biyolojik cinsiyeti yerine anne ve babasının kendisi için belirlediği cinsiyete uygun cinsel kimlik geliştirmesi, psikososyal etkilerin biyolojik etkilerden önemli olduğu sonucuna varılmıştır. Bununla beraber ergenlik döneminde yapılan interseksüalite vakalarının cinsiyet değiştirme operasyonlarının olumlu sonuç vermesi bu görüşe ters düşmektedir. Bu sebeple cinsel kimlik gelişiminde biyolojik ve psikolojik etkinin oranları net olarak söylenememektedir (Özsungur, 2010).

1.6.3. Cinsel Yönelim

Cinsel yönelim, bireylerin hangi cinse ilgi duyduğunu ve erotik nesne seçimini ifade eder. Bu sebeple cinsel yönelim ve cinsel kimlik birbirinden bağımsız iki olgudur. Örnek olarak, cinsel kimliği erkek olan bir birey cinsel anlamda bir kadına ilgi duyduğunda *heteroseksüel* cinsel yönelime sahipken, bir erkeğe cinsel ilgi duyduğunda *eşcinsel* yönelime sahip olmuş olur. Sonuç olarak bireyler cinsel

kimliklerinden bağımsız bir şekilde cinsel yönelime sahip olabilmektedirler. Üç tip cinsel yönelim vardır; *heteroseksüellik*, *homoseksüellik* ve *biseksüellik*. Dünya üzerinde en yaygın olan cinsel yönelim bir cinsin karşı cinsten birine cinsel ilgi duyması anlamına gelen *heteroseksüellik*dir. Sanılanın aksine bir cinsin aynı cinsten birine cinsel ilgi duyması anlamına gelen *eşcinsellik* ve bir cinsin hem kendi cinsinden hem de karşı cinsinden kişilere ilgi duyması anlamına gelen *biseksüellik* günümüz toplumlarında yadsınamayacak oranda yaygındır. Bununla beraber çoğunlukla eşcinsellikle karıştırılan *transseksüellik* bir cinsel yönelim değildir (Şah, 2011). *Transseksüellik*, kişinin kendisini kalıcı olarak ve kararlı bir şekilde karşıt biyolojik cinsiyet olarak algılaması ve karşı cinsle devamlı özdeşim kurması, kendi cinsiyetinden ve cinsel organlarından hoşnut olmaması ve diğer cinsiyetin özelliklerine sahip olma isteği doğrultusunda cinsiyetini değiştirmesi halidir (Şah, 2011). Transseksüellik bir cinsel kimlik kavramıdır ve transseksüel bireyler de yönelimlerine göre heteroseksüel, biseksüel veya eşcinsel olabilirler. Ankara ve İstanbul'da yaşamakta olan üniversite öğrencileri ve mezunlarla yapılan bir çalışmada katılımcıların %38'i transseksüelliği cinsiyet değiştirme olarak tanımlarken %20'si karşı cins gibi davranma ve %6'sı ise sapkınlık olarak tanımlamıştır. Bununla beraber katılımcıların %22'si transseksüelleri sağlıksız ve anormal olarak değerlendirirken, %13'ü normal ve sağlıklı olduklarını düşünmekte, %10'u ise toplumdaki dışlandıklarını ve bu sebeple pek çok sorun yaşadıklarını dile getirmişlerdir. Ek olarak katılımcıların çoğu transseksüelliği sadece erkeklere özgü bir durum olarak algılamaktadır. Ancak transseksüellik kadınlarda da erkeklerde de olabilecek bir durumdur. Sonuç olarak toplumların çoğunun heteroseksüel olması sebebiyle azınlıkta olan transseksüeller toplumlarda dışlanmakta, anormal ve sapkın olarak görülmekte ve olumsuz davranışlara maruz kalmaktadırlar. Türkiye'de dini değerler, kültürel normlar, eğitim, medya ve medya iletişim araçları transseksüelliğin olumsuz bir çerçevede ele alınmasına yol açmaktadır. Son olarak ülkemizde sağlıklı ve uygun olanın heteroseksüellik olduğu vurgulanmakta bunun dışında kalan yönelimlerin toplumda uygunsuz karşılandığı sıkça dile getirilmektedir (Şah, 2011).

1.7. Cinsiyet Eşitliği

Öztan (2004), olumlu ayrımcılığı etnik köken, din, cinsiyet, sosyal sınıf, ırk gibi farklılıklar sebebi ile dışlanan gruplara, eşitsizliğin önüne geçilmesi amacıyla yapılan pozitif ayrımcılık olarak tanımlamaktadır. Toplumsal cinsiyet eşitsizliğinin oluşmasındaki etkenler kadın ve erkek arasındaki ‘farklardan’ meydana gelmektedir. Bu farklılıklar çoğunlukla kadınların kamusal alanlardan uzaklaşmasına neden olmaktadır. Bu sebeple olumlu ayrımcılık, başta eğitim, siyaset ve mevcut iş alanlarında kadının haklarını gözetmektedir. Uygulanan pek çok eşitlik stratejisine rağmen küresel anlamda kadın-erkek eşitliği sağlanamamaktadır. Bu nedenle günümüzde birçok ülkede, cinsiyet eşitliği politikaları resmî kurumlar tarafından uygulanmaya başlanmıştır. Birleşmiş Milletler, üye devletlere ayrımcılığı önleyen uygulamaları hayata geçirme konusunda zorlama yapmaktadır. Türkiye’de 1990’da açılan ‘Kadının Statüsü ve Sorunları Genel Müdürlüğü’ aynı amaçla kurulmuş olup, ulusal çerçevede yeterince yaptırım gücü olmaması sebebiyle yetersiz kalmaktadır. Uygulanan politikalarla beraber az da olsa gelişme sağlanması, kadınların halen daha eşitsizliğe maruz kaldığı gerçeğini değiştirmemektedir (Öztan, 2004).

BÖLÜM 2

YÖNTEM

2.1. Katılımcılar

2.1.1. Katılımcı Verilerinin Toplanması

Bu araştırmanın örneklemini Balıklı Rum Hastanesi Vakfı Poliklinikleri'nin çeşitli servislerine başvuruda bulunmuş olan bireylerden oluşturmaktadır. Toplamda 100 katılımcının yer aldığı bu çalışmada işleme ve dışlama kriterleri aşağıdaki gibidir;

- İşleme Kriterleri
 - 12-17 yaş arasında olma
 - İstanbul ilinde yaşıyor olma
 - Balıklı Rum Hastanesi Vakfı Poliklinikleri'ne başvuruda bulunmuş olma
- Dışlama Kriterleri
 - Kronik medikal rahatsızlığa sahip olma
 - DSM V ölçütlerine göre herhangi bir psikiyatrik tanı almış olma, psikotik bozukluğa sahip olma
 - Zekâ geriliği veya diğer zihinsel engellere sahip olma
 - Okur yazar olmama

2.1.2. Katılımcıların Demografik Özellikleri

Toplamda 100 katılımcının yer aldığı bu çalışmaya ilişkin demografik bilgiler Tablo 3.1'de yer almaktadır. Söz konusu çalışmada, 1 katılımcı kronik ruhsal rahatsızlık, 3 katılımcı kronik fiziksel rahatsızlık dışlama kriterlerini taşımaktadır. Ancak katılımcıların verdiği bilgiler doğrultusunda rahatsızlıklarının araştırmanın sonucunu etkilemeyecek olması sebebi ile örnekleme dahil edilmişlerdir.

2.2. Veri Toplama Araçları

2.2.1. Sosyodemografik Özellikler ve Veri Formu

Sosyodemografik özellikler ve veri formu, araştırmacı tarafından hazırlanmış olup formdan elde edilen demografik bilgilerin çalışmanın olası sonuçları üzerine etkilerini belirlemek amacıyla kullanılmıştır. Formda araştırmaya katılan bireylerin sırasıyla yaşını, cinsiyetini, yaşamlarının büyük bir kısmını nerede geçirdiklerini, doğdukları yerleri, doğdukları yerde kaç sene yaşadıklarını, anne babalarının hayatta olup olmadığını, ailelerinin eğitim seviyelerini, kaç sene eğitim aldıklarını, gelir düzeylerini, ailelerinin mesleklerini ve medeni hallerini sorgulayan maddeler yer almıştır (Bkz. Ek-1).

2.2.2. Toplumsal Cinsiyet Rollerini Tutum Ölçeği (TCRTÖ)

Toplumsal Cinsiyet Rollerini Tutum Ölçeği, bireylerin toplumsal cinsiyet rollerine ilişkin tutumlarını ölçmek amacıyla kullanılan bir ölçektir. Ölçek, 38 madde ve beş alt boyut içermektedir. Alt boyutları, 'eşitlikçi cinsiyet rolü', 'kadın cinsiyet rolü', 'evlilikte cinsiyet rolü', 'geleneksel cinsiyet rolü' ve 'erkek cinsiyet rolünden oluşmaktadır. 5'li likert tipindeki bu ölçekte, kişilerin toplumsal cinsiyet rollerini tutumlarına ilişkin tanımlara; 'tamamen katılıyor' ise 5 puan, 'katılıyor' ise 4 puan, 'kararsız' ise 3 puan, 'katılmıyor' ise 2 puan, 'kesinlikle katılmıyor' ise 1 puan verilecek şekilde puanlama yapılmıştır. Ölçek puanlanmasında ters maddeler dikkate alınmıştır. Bu puanlama sonucuna göre en yüksek puan '190', en düşük puan ise '38' olarak bulunmuştur. Katılımcıların yüksek puan alması, toplumsal cinsiyet rollerine ilişkin daha 'eşitlikçi tutuma sahip' olduklarını, düşük puan almaları ise toplumsal cinsiyet rollerine ilişkin daha 'geleneksel tutuma sahip' olduklarını belirtmektedir. Ölçeğin 'eşitlikçi cinsiyet rolü', 'kadın cinsiyet rolü', 'evlilikte cinsiyet rolü' ve 'geleneksel cinsiyet rolü' alt boyutları sekiz, 'erkek cinsiyet rolü' alt boyutu ise altı maddeden oluşmaktadır (Zeyneloğlu ve Terzioğlu, 2011).

Toplumsal Cinsiyet Rollerini Tutum Ölçeği çalışmasının sonuçlarına göre, Cronbach alfa değeri .92 yüksek bulunmuştur. Ölçeğin alt boyutlarının Cronbach alfa güvenilirlik katsayıları .80-.72 arasında değişmektedir. Her bir alt boyut iç tutarlılık analizleri açısından incelendiğinde; 'kadın cinsiyet rolü' alt boyutunun Cronbach alfa güvenilirlik katsayısı .80; 'eşitlikçi cinsiyet rolü', 'evlilikte cinsiyet rolü' ve

'geleneksel cinsiyet rolü' alt boyutlarının Cronbach güvenilirlik katsayısı .78 olarak saptanmıştır. 'Erkek cinsiyet rolü' alt boyutunun ise, Cronbach alfa güvenilirlik katsayısı .72 olarak saptanmıştır. Ölçeğin Cronbach alfa güvenilirlik katsayılarının yüksek olması ölçeğin tutarlılığının yüksek olduğunu belirtmektedir. Ölçeğin alt faktörlerinin birbirleri ile olan korelasyonlarının .65-.35 arasında olduğu saptanmıştır (Zeyneloğlu ve Terzioğlu, 2011) (Bkz. Ek-2).

2.2.3. Bem Cinsiyet Rollerini Envanteri (BCRE)

Bem (1974), kişilerin benimsemiş oldukları cinsiyet rollerini belirlemek amacıyla kendi ismiyle anılan cinsiyet rolü envanterini (Bem Sex-Role Inventory-BSRI) geliştirmiştir. Bem Cinsiyet Rolü Envanteri, orijinal halinde 20'si maskülen ve 20'si feminen olarak kabul edilen toplam 40 kişilik özelliğini ve 20 sosyal kabuledilirlik (social desirability) özelliğini kapsamaktadır. Böylelikle, orijinal Bem Cinsiyet Rolü Envanteri, (1) Kadınlık (femininity), (2) Erkeklik (masculinity) ve (3) Sosyal Kabuledilirlik (social desirability) olmak üzere üç farklı ölçek içermektedir. Sosyal Kabuledilirlik ölçeği, cinsiyet açısından nötr bir ölçek olmakla beraber kadınlık ve erkeklik ölçekleri için nötr bir bağlam oluşturması için kullanılmaktadır. Envanter, kişinin kendi ile ilgili düşündüğü maskülen ve feminen özellikler arasındaki değişkenliğe göre kişileri maskülen, feminen veya androjen olarak tanımlamaktadır (Dökmen, 1991).

Bem Cinsiyet Rollerini Envanteri, 1987 yılında Kavuncu tarafından Türkçe'ye uyarlandıktan sonra geçerlik ve güvenilirlik çalışması yapılmıştır. Geçerlik ve güvenilirlik çalışmasında 100 denek kullanılmıştır. Denekler Ankara Üniversitesi Dil ve Tarih-Coğrafya Fakültesi'nde okumakta olan, yaşları 17-32 arasında değişen 54 kız ve 46 erkekten oluşmaktadır. Geçerlik ve güvenilirlik çalışması için ölçeklerin Kavuncu (1987) tarafından Türkiye toplumuna uyarlanmış formu kullanılmıştır. Kadınlık Ölçeğinde, kadınlık özelliğini tanımlayan 20 sıfat, Erkeklik Ölçeğinde erkeklik özelliğini tanımlayan 20 sıfat, Sosyal Kabuledilirlik Ölçeğinde de nötr 20 sıfat bulunmaktadır (Dökmen, 1991).

Bem Cinsiyet Rolü Envanteri'nin Kadınlık (K) ve Erkeklik (E) Ölçeklerinin Kavuncu (1987) tarafından Türkiye toplumuna uyarlanmış formunun psikometrik özelliklerini saptamak amacıyla yapılmış olan çalışmada, BCRE'nin faktör analizi, madde analizi, geçerlik ve güvenilirlik çalışmaları için 989 katılımcıdan (kadınlar

n=479, erkekler n=510) veri toplanmıştır. Faktör yapısını saptamak amacıyla tüm katılımcılar için yapılan varimaks dönüştürmesi temel bileşenler faktör analizi sonucunda üç faktör bulunmuştur. Birinci faktör genel, ikinci faktör kadınsılık ve üçüncü faktör de erkeksilik faktörleri olarak yorumlanmıştır. Bu veriler orijinal Envanter için önerilen yapıdan farklıdır. Madde analizi sonuçları doyurucu düzeydedir. Alfa iç tutarlılık katsayısı K için .73 ve E için .75 olarak saptanmıştır. Kadınlar ve erkeklerin almış oldukları puanlar arasında anlamlı farklılık olduğu, kadınsı ve erkeksi özelliklerin kadınlarda ve erkeklerde farklı olduğu belirlenmiş ve bu veriler geçerlik için kanıt olarak değerlendirilmiştir. Ölçeklerin normlarını belirlemek için 1762 denekten veri toplanmıştır. K medyanı 111 (5.55); E medyanı 104 (5.20) olarak saptanmıştır (Dökmen, 1999).

Bem Cinsiyet Rolü Envanteri'nin Türkçe'ye uyarlanmış formunun geçerliğini saptamak amacıyla Kandiyoti'nin Cinsiyet Rollerini ile ilişkili Kalıp Yargı Ölçeği kullanılmıştır. Bu iki ölçek katılımcılar tarafından eş zamanlı olarak uygulanmıştır. Ölçekler uygulandıktan sonra iki testin korelasyonu yapılmıştır. Test-retest çalışmalarında güvenilirliği istatistiksel olarak anlamlı çıkmıştır. Sonuç olarak, Bem Cinsiyet Rolü Envanteri'nin Kadınlık ve Erkeklik Ölçeklerinin geçerli ve güvenilir olduğu kanıtlanmıştır (Dökmen, 1999). Envanterin 10 feminen, 10 maskülen ve 10 nötr özellik olmak üzere 30 maddeden oluşan kısa formu da geliştirilmiştir. Kısa formun psikometrik özelliklerinin daha güçlü olduğu ifade edilmektedir (Dökmen, 1999). Bu çalışmada envanterin kısa formu kullanılmıştır (Bkz. Ek-3).

2.2.4. Veli Onay Formu

Veli Onay Formu, katılımcıların 18 yaş altı olması sebebiyle katılımcıların aileleri tarafından doldurulmuş olan izin belgesidir. Katılımcıların velileri veli onay formunu imzaladıktan sonra katılımcılardan verilen formların doldurulması istenmiştir (Bkz. Ek-4).

2.3. İşlem

Araştırma tasarısının ardından 12-17 yaş aralığındaki ergen katılımcılar ile yapılacak olan çalışma etik kurul tarafından değerlendirilmiş, 17.02.2017 tarihinde etik onay raporu hazırlanmış ve çalışmanın gerçekleştirilebilmesi için etik onay verilmiştir.

Alınan etik onayının ardından Balıklı Rum Hastanesi Vakfı Poliklinikleri'ne başvuruda bulunmuş ergenler ile veri toplama süreci başlamıştır. Veri toplama sürecinde katılımcıların araştırma örnekleme dahil edilebilmeleri için 12-17 yaş aralığında bulunmaları esas alınmıştır. Araştırma katılımcılarının 12-17 yaş aralığında olmaları nedeniyle öncelikli olarak katılımcıların velilerinden “Veli Bilgilendirme ve Onay Formu” ile araştırmaya katılmalarına onay verildiğine dair izin alınmıştır. Ardından aileleri tarafından araştırmaya katılmaları onaylanan katılımcıların “Bilgilendirilmiş Gönüllü Olur Formu” ile kendilerinden izin alınmıştır. Formlar araştırmacı tarafından katılımcılara teker teker elden verilmiş olup ilk olarak “Sosyodemografik Özellikler ve Veri Formu”nu doldurmaları beklenmiştir. Sosyodemografik Özellikler ve Veri Formu’nu dolduran katılımcılardan sonrasında Bem Cinsiyet Rollerı Envanteri’ni ve ikinci olarak Toplumsal Cinsiyet Rollerı Tutum Ölçeği’ni doldurmaları beklenmiştir. Formlar ve ölçekler araştırmacı denetiminde doldurulmuştur.

Verilen her form başına numara bölümü koyulmuş, katılımcı tarafından doldurulacak formlara aynı numara koyularak katılımcı bilgilerinin gizli tutulması hedeflenmiştir. Ölçme araçlarının yanıtlanması yaklaşık 10-15 dakika sürmüştür. Takribi iki ay süren veri toplama sürecinin ardından toplamda 107 katılımcıya ulaşılmış ve içlerindeki 7 kişi, verilen formları düzenli doldurmamaları sebebi ile örnekleme dahil edilmemişlerdir. Elde edilen verilerin değerlendirilmesi amacıyla istatistiksel analiz sürecine başlanmıştır.

2.4. Veri Analizi

Araştırma örnekleme toplam 100 kişi dahil edilmiş ve katılımcılardan elde edilen veriler “SPSS 22.0 İstatistiksel Veri Analiz Programı” kullanılarak değerlendirilmiştir. Araştırmaya katılan bireylerin çalışma içerisinde kullanılan ölçeklerden aldıkları puanların sosyodemografik değişkenlere göre farklılık gösterip göstermediğinin saptanması amacıyla Tek Yönlü Varyans Analizi (ANOVA) ya da Bağımsız iki grup t-testi uygulanmıştır. Karşılaştırılan grup sayısının iki olduğu durumlarda bağımsız iki grupt-testi; ikiden fazla olduğu durumlarda ise varyans analizi yöntemi kullanılmıştır. Varyans analizi doğrultusunda gruplar arasında farklılık saptandığında, farklı grupların saptanması amacıyla Tukey Çoklu Karşılaştırma Yöntemi kullanılmıştır.

BÖLÜM 3

Bulgular

Bu arařtırmada elde edilen bulgular 3 ana bölümde ele alınmaktadır. İlk bölümde katılımcıların sosyodemografik özellikleri rapor edilmiştir. İkinci bölümde katılımcıların Toplumsal Cinsiyet Rolü Tutum Ölçeđi analizlerine ve üçüncü olarak BEM Cinsiyet Rolü Envanteri analizlerine yer verilmiştir.

3.1. Katılımcıların Sosyodemografik Özellikleri

Çalışma kapsamındaki toplam 100 bireyin %58'i (58 kişi) kadın ve %42'si (42 kişi) erkektir. Bireylerin yaşlarına göre dağılımları incelendiğinde %12'si (12 kişi) 12 yaşında, %35'i (35 kişi) 13 yaşında, %29'u (29 kişi) 14 yaşında, %6'sı (6 kişi) 15 yaşında, %5'i (5 kişi) 16 yaşında ve %13'ü (13 kişi) 17 yaşındadır (Tablo 3.1).

Tablo 3.1. Katılımcıların Yaş ve Cinsiyet Dağılımları

		n	%
Cinsiyet	Kadın	58	58.0
	Erkek	42	42.0
Yaş	12	12	12.0
	13	35	35.0
	14	29	29.0
	15	6	6.0
	16	5	5.0
	17	13	13.0

Arařtırmada yer alan katılımcılardan fiziksel veya ruhsal kronik rahatsızlık dışlama kriterine uygun durumda olanlar mevcuttur (n=4). Ancak nicel olarak önemsiz sayıda oldukları için dışlama kriterine dahil edilmemişlerdir.

Çalışma kapsamındaki bireylerin doğum yerlerine göre dağılımları incelendiğinde %92'sinin İstanbul, geriye kalan %8'inin İstanbul dışı doğumlu

olduğu tespit edilmiştir. Bireylerin %4'ünün yaşamının büyük bölümünü köy-kasabada geçirdiği, %96'sının ise büyükşehirde geçirdiği tespit edilmiştir.

Çalışma kapsamındaki bireylerin %99'unun (99 kişi) annesinin hayatta olduğu, sadece 1 kişinin annesini 6-12 yaş arasıdayken kaybettiği tespit edilmiştir. Bireylerin %98'inin (98 kişi) babasının hayatta olduğu, 2 kişinin babasının hayatta olmadığı belirlenmiştir. Bireylerin 1'inin 0-6 yaş, diğerinin 6-12 yaş arasıdayken babasını kaybettiği belirlenmiştir.

Çalışma kapsamındaki bireylerin annelerinin %33'ünün ilköğretim, %32'sinin lise ve %35'inin üniversite mezunu olduğu tespit edilmiştir. Annelerin ortalama 12,13 yıl öğrenim gördüğü tespit edilmiştir. Benzer şekilde bireylerin babalarının %4'ünün okumamış, %26'sının ilköğretim, %30'unun lise ve %40'ının üniversite mezunu olduğu tespit edilmiştir. Babaların ortalama 12,41 yıl öğrenim gördüğü belirlenmiştir (Tablo 3.2).

Tablo 3.2. Katılımcıların Anne ve Babalarının Öğrenim Düzeyi Dağılımları

		n	%
Anne Öğrenim Düzeyi	Okumamış	0	0
	İlköğretim	33	33
	Lise	32	32
	Üniversite	35	35
Baba Öğrenim Düzeyi	Okumamış	4	4
	İlköğretim	26	26
	Lise	30	30
	Üniversite	40	40

Çalışma kapsamındaki bireylerin %7'sinin düşük, %68'inin orta ve %25'inin yüksek ekonomik gelir seviyesine sahip olduğu görülmektedir. Ankete katılan bireylere “Anneniz Çalışıyor mu?” sorusu sorulmuş, alınan yanıtlar Tablo 3.3 de yansıtılmıştır. Bireylerin %61'i çalışıyor, %23'ü çalışmıyor ve %15'i önceden çalışıyordu yanıtını vermiştir. Benzer şekilde bireylere “Babanız Çalışıyor mu?” sorusu sorulmuş, alınan yanıtlar yukarıdaki tabloya yansıtılmıştır. Bireylerin %89'u çalışıyor, %3'ü çalışmıyor ve %6'sı önceden çalışıyordu yanıtını vermiştir.

Tablo 3.3. Katılımcıların Ekonomik Durumları ve Anne Babalarının Çalışma Durumu

		n	%
Ekonomik Durum	Düşük	7	7.0
	Orta	68	68.0
	Yüksek	25	25.0
Anneniz Çalışıyor mu?	Çalışıyor	61	61.6
	Çalışmıyor	23	23.2
	Önceden Çalışıyordu	15	15.2
Babanız Çalışıyor mu?	Çalışıyor	89	90.8
	Çalışmıyor	3	3.1
	Önceden Çalışıyordu	6	6.1

Çalışmaya katılan bireylerin %75'inin anne babalarının birlikte yaşadıkları, %24'ünün boşanmış ve %1'inin ayrı yaşadıkları tespit edilmiştir. Annesi babası ayrı yaşayan bireylerin %24'ünün annesiyle, %2'sinin babasıyla yaşadığı belirlenmiştir. %2'si diğer yanıtını vermiştir (Tablo 3.4).

Tablo 3.4. Katılımcıların Anne ve Babalarının Medeni Halleri ile Kimle Yaşadıklarının Dağılımı

		n	%
Anne ve Baba Birlikte mi?	Birlikte	72	75,0
	Boşanmış	24	24.0
	Ayrı Yaşıyor	1	1.0
Kimle Yaşıyorsunuz	Anneyle	24	24.0
	Babayla	2	2.0
	Diğer	2	2.0

Çalışmaya katılan 100 bireyden 1'i kronik ruhsal bir rahatsızlığı olduğunu ve 3'ü kronik fiziksel rahatsızlığı olduğunu belirtmiştir.

Bireylerin Toplumsal Cinsiyet Rollerini Tutum Ölçeği maddelerinden aldıkları puanlara ait tanıtıcı istatistikler Tablo 3.5'e yansıtılmıştır.

3.2. Katılımcıların TCRTÖ ve BCRE Puan Dağılımları

Tablo 3.5. Katılımcıların TCRTÖ'ye Verdiği Yanıtların Dağılımı

TCRTÖ	Ort.	Stan. Sapma	Min.	Mak.
1. Kızlar ekonomik bağımsızlıklarını kazandıklarında ailelerinden ayrı yaşayabilmelidir	3.75	1.31	1.00	5.00
2. Erkeğin evde her dediği yapılmalıdır	1.59	.83	1.00	4.00
3. Kadınların ve erkeklerin yapacağı meslekler ayrı olmalıdır	2.07	1.24	1.00	5.00
4. Evlilikte çocuk sahibi olma kararı eşler birlikte vermelidir	4.49	.90	1.00	5.00
5. Bir genç kızın evleneceği kişiyi seçmesinde son kararı babası vermelidir	2.06	1.16	1.00	5.00
6. Kadının erkek çocuk doğurması onun kıymetini artırır	1.80	1.28	1.00	5.00
7. Kadının doğurganlık özelliği nedeniyle iş başvurularında erkekler tercih edilmelidir	1.58	1.04	1.00	5.00
8. Ailede ev işleri eşler arasında eşit paylaşılmalıdır	4.22	1.21	1.00	5.00
9. Kadının yaşamıyla ilgili kararı kocası vermelidir	1.64	1.06	1.00	5.00
10. Kadınlar kocalarıyla anlaşamadıkları konularda tartışmak yerine susmayı tercih etmelidir	1.76	1.08	1.00	5.00
11. Bir genç kız evlenene kadar babasının sözünü dinlemelidir	2.65	1.27	1.00	5.00
12. Ailenin maddi imkanlarından kız ve erkek çocuklar eşit faydalanmalıdır	4.36	1.10	1.00	5.00
13. Çalışma yaşamında kadınlara ve erkeklere eşit maaş ödenmelidir	4.09	1.33	1.00	5.00
14. Bir erkeğin karısına ihanet etmesi normal karşılanmalıdır	1.35	.94	1.00	5.00
15. Bir kadın çocuk sahibi olamıyorsa erkek bir daha evlenmelidir	1.61	1.16	1.00	5.00
16. Kadının temel görevi anneliktir	2.87	1.64	1.00	5.00
17. Evin reisi erkektir	2.45	1.59	1.00	5.00
18. Dul kadınlar da dul erkekler gibi yalnız başına yaşayabilmelidir	3.81	1.31	1.00	5.00
19. Bir genç kızın flört etmesine aileler izin vermelidir	3.70	1.19	1.00	5.00
20. Ailede kararları eşler birlikte almalıdır	4.49	1.01	1.00	5.00
21. Bir kadın akşamları tek başına sokağa çıkabilmelidir	3.85	1.39	1.00	5.00
22. Eşler boşandığında mallar eşit paylaşılmalıdır	4.21	1.18	1.00	5.00
23. Kız bebeklere pembe, erkek bebeklere mavi kıyafetler giydirilmelidir	2.01	1.18	1.00	5.00
24. Erkeğin en önemli görevi evini geçindirmektir	3.17	1.44	1.00	5.00
25. Erkeğin maddi gücü yeterliyse kadın çalışmamalıdır	2.42	1.38	1.00	5.00
26. Evlilikte kadın istemediği zaman zorlama yapılmamalıdır	4.40	1.06	1.00	5.00
27. Mesleki gelişim olanaklarından kadın ve erkekler eşit olarak yararlanmalıdır	4.32	1.12	1.00	5.00
28. Evlilikte erkeğin öğrenim düzeyi kadından yüksek olmalıdır	1.96	1.36	1.00	5.00
29. Bir kadın cinselliği evlendikten sonra yaşamalıdır	3.03	1.20	1.00	5.00
30. Ailede erkek çocuğun öğrenim görmesine öncelik tanınmalıdır	1.58	1.01	1.00	5.00
31. Erkeğin evleneceği kadın bakire olmalıdır	2.65	1.30	1.00	5.00
32. Alışveriş yapma, fatura ödeme gibi ev dışı işlerle erkek ilgilenmelidir	2.55	1.30	1.00	5.00
33. Erkekler statüsü yüksek olan işlerde çalışmalıdır	2.27	1.06	1.00	5.00
34. Ailede kazancın nasıl kullanılacağına erkek karar vermelidir	1.76	1.05	1.00	5.00
35. Bir erkek gerektiğinde karısını dövmelidir	1.37	.90	1.00	5.00
36. Evlilikte gebelikten korunmak sadece kadının sorumluluğudur	2.23	1.12	1.00	5.00
37. Bir kadın hastaneye gittiğinde kadın doktora muayene olmalıdır	2.28	1.39	1.00	5.00
38. Evlilikte erkeğin yaşı kadından büyük olmalıdır	2.25	1.34	1.00	5.00

Bireylerin BEM Cinsiyet Rollerini Envanteri maddelerinden aldıkları puanlara ait tanıtıcı istatistikler Tablo 3.6'ya yansıtılmıştır.

Tablo 3.6. Katılımcıların BCRE'ye Verdiği Yanıtların Dağılımı

BCRE	Ort.	Stan. Sapma	Min.	Mak.
1. Düşünce ve inançlarını savunan	6.28	1.02	1.00	7.00
2. Duygusal	5.41	1.41	1.00	7.00
3. Vicdan sahibi/ bilinçli	6.09	1.19	1.00	7.00
4. Bağımsız/ dilediğini yapan	4.93	1.56	1.00	7.00
5. Sempatik	5.31	1.24	2.00	7.00
6. Ne yapacağı belli olmayan/ başına buyruk	3.23	1.93	1.00	7.00
7. İddialı/tuttuğunu koparan	4.90	1.51	1.00	7.00
8. Diğer insanların duygularını önemseyen	5.85	1.61	1.00	7.00
9. Güvenilir/ itimat edilir	6.25	1.21	3.00	7.00
10. Sağlam karakterli/ güçlü kişilikli	5.85	1.17	3.00	7.00
11. Anlayışlı	6.13	1.19	1.00	7.00
12. Kıskanç	4.26	1.91	1.00	7.00
13. İşe yarar ve becerikli	5.45	1.37	1.00	7.00
14. Şefkatli/ merhametli	5.82	1.40	2.00	7.00
15. İçten/ samimi	5.99	1.34	1.00	7.00
16. Lider/ liderlik özelliklerine sahip	4.86	1.61	1.00	7.00
17. Duygularına hakim olabilen/ teskin edici	5.17	1.63	1.00	7.00
18. Sır saklayan/ tutabilen/ ketum	6.36	1.00	3.00	7.00
19. Risk alabilen/ risk almayı seven	5.23	1.50	1.00	7.00
20. Sıcakkanlı	5.95	1.19	2.00	7.00
21. Uyumlu	5.87	1.10	3.00	7.00
22. Baskın/üstün/hakim	4.54	1.64	1.00	7.00
23. Sevecen/ sevgi dolu	5.65	1.37	3.00	7.00
24. Kendini beğenmiş/ kibirli	2.09	1.42	1.00	7.00
25. Muhafız/ muhalefet eden	3.98	1.87	1.00	7.00
26. Çocukları seven	5.74	1.73	1.00	7.00
27. Kaba/ patavatsız/ nezaketsiz	1.86	1.37	1.00	7.00
28. Saldırgan	2.20	1.79	1.00	7.00
29. Kibar/ nazik	5.63	1.36	1.00	7.00
30. Toplumsal kurallara uyan/ geleneklerine bağlı	5.17	1.74	1.00	7.00

3.3. Ergenlerin Yaşı ile TCRTÖ ve BCRE Alt Boyut Alanları İlişkisi

Yaş temel değişkenine göre yapılan Anova testi sonucunda (Tablo 3.7), Toplumsal Cinsiyet Rollerini Tutum Ölçeği (TCRTÖ) alt boyutlarının tümünde yaşa bağlı olarak belirgin bir şekilde artış olduğu gözlenmiştir (tüm kategoriler için $p < 0.05$). Sadece 15 yaşındaki katılımcıların bu eğilimi göstermiyor (puanlar diğer yaş gruplarına göre her alt boyutta beklenilenden düşük) olma sebebinin katılımcı sayısının nicel olarak az olması ile ilişkili olduğu düşünülmektedir. Genel olarak yaşın artması ile daha eşitlikçi toplumsal cinsiyet rollerinin benimsendiği sonucuna varılmaktadır.

Tablo 3.7. Katılımcıların Yaşa Göre TCRTÖ Alt Boyutlarının Değerleri

Eşitlikçi								
Yaş	N	Ort.	Varyasyon Kaynakları	Kareler Toplamı	s.d.	Kareler Ortalaması	F	P
12	12	27.92	Gruplar Arası	938.714	5	187.743		
13	35	33.37	Grup içi	4184.276	94	44.514		
14	29	34.07	Genel	5122.990	99		4.218	0.002
15	6	33.83						
16	5	39.20						
17	13	39.15						

Kadın								
Yaş	N	Ort.	Varyasyon Kaynakları	Kareler Toplamı	s.d.	Kareler Ortalaması	F	P
12	12	25.72	Gruplar Arası	1226.972	5	245.394		
13	35	28.57	Grup içi	4207.218	94	44.758		
14	29	26.62	Genel	5434.190	99		5.483	0.000
15	6	22.33						
16	5	33.20						
17	13	35.69						

Evlilik								
Yaş	N	Ort.	Varyasyon Kaynakları	Kareler Toplamı	s.d.	Kareler Ortalaması	F	P
12	12	30.58	Gruplar Arası	381.576	5	76.315		
13	35	33.94	Grup içi	3024.784	94	32.179		
14	29	34.79	Genel	3406.360	99		2.372	0.045
15	6	33.50						
16	5	36.80						
17	13	37.92						

Geleneksel								
Yaş	N	Ort.	Varyasyon Kaynakları	Kareler Toplamı	s.d.	Kareler Ortalaması	F	P
12	12	26.25	Gruplar Arası	1262.324	5	252.465		
13	35	28.57	Grup içi	4044.676	94	43.028		
14	29	27.34	Genel	5307.000	99		5.867	0.000
15	6	24.67						
16	5	35.40						
17	13	36.69						

Erkek								
Yaş	N	Ort.	Varyasyon Kaynakları	Kareler Toplamı	s.d.	Kareler Ortalaması	F	P
12	12	22.92	Gruplar Arası	353.864	5	70.773		
13	35	25.00	Grup içi	2447.526	94	26.038		
14	29	23.31	Genel	2801.390	99		2.718	0.024
15	6	23.83						
16	5	28.80						
17	13	28.31						

Çalışmaya katılan bireylerin BCRE alt boyutlarından aldıkları puanların yaşlarına göre farklılaşıp farklılaşmadığının saptanması amacıyla tek faktörlü varyans analizi (ANOVA) uygulanmıştır (Tablo 3.8). Yapılan ANOVA Testi

sonucunda feminenlik alt boyutundan alınan puanların yaşlarına göre farklılaştığı ($p=0.004$), diğer alt boyutlardan alınan puanlar üzerinde ise bir farklılığa sebep olmadığı belirlenmiştir.

Tablo 3.8. Katılımcıların Yaşa Göre BCRE Değerleri

Maskülen								
Yaş	N	Ort.	Varyasyon Kaynakları	Kareler Toplamı	s.d.	Kareler Ortalaması	F	P
12	12	47.25	Gruplar Arası	620.275	5	124.055		
13	35	48.11	Grup içi	6150.885	94	65.435		
14	29	46.10	Genel	6771.160	99		1.896	0.102
15	6	46.17						
16	5	51.80						
17	13	53.69						
Feminen								
Yaş	N	Ort.	Varyasyon Kaynakları	Kareler Toplamı	s.d.	Kareler Ortalaması	F	P
12	12	56.42	Gruplar Arası	1015.976	5	203.195		
13	35	60.34	Grup içi	5034.464	94	53.558		
14	29	56.21	Genel	6050.440	99		3.794	0.004
15	6	52.67						
16	5	51.80						
17	13	51.69						
Nötr								
Yaş	N	Ort.	Varyasyon Kaynakları	Kareler Toplamı	s.d.	Kareler Ortalaması	F	P
12	12	47.00	Gruplar Arası	70.832	5	14.166		
13	35	47.94	Grup içi	2703.278	94	28.758		
14	29	47.34	Genel	2774.110	99		0.493	0.781
15	6	46.33						
16	5	44.60						
17	13	46.23						

3.4. Ergenlerin Cinsiyeti ile TCRTÖ ve BCRE Alt Boyut Karşılaştırmaları

Cinsiyet temel değişkeni açısından t-test analizi yapıldığında (Tablo 3.9), TCRTÖ alt boyutlarının tümünde kadın katılımcıların erkekler katılımcılardan daha yüksek puan aldıkları saptanmıştır ($p=0.001$). Buna göre tüm alt boyutlar için kadınların erkeklerden daha eşitlikçi toplumsal cinsiyet rollerini benimsediği sonucuna varılmaktadır.

Tablo 3.9. Cinsiyete Göre TCRTÖ Alt Boyutlarının Değerleri

Eşitlikçi					
Cinsiyet	N	Ortalama	T	Sd	P
Kadın	58	35.9483	3.361	98	0.001
Erkek	42	31.2857			
Kadın					
Cinsiyet	N	Ortalama	T	Sd	P
Kadın	58	29.8621	2.355	98	0.020
Erkek	42	26.4048			
Evlilik					
Cinsiyet	N	Ortalama	T	Sd	P
Kadın	58	36.1379	3.650	98	0.000
Erkek	42	32.0476			
Geleneksel					
Cinsiyet	N	Ortalama	T	Sd	P
Kadın	58	30.8103	2.842	98	0.005
Erkek	42	26.7381			
Erkek					
Cinsiyet	N	Ortalama	T	Sd	P
Kadın	58	26.2586	3.363	98	0.001
Erkek	42	22.8095			

Çalışma kapsamındaki bireylerin BEM Cinsiyet Roller Ölçeği alt boyutlarından aldıkları puanların cinsiyete göre değişip değişmediğinin belirlenmesi için “Bağımsız T-testi” uygulanmıştır (Tablo 3.10). Yapılan t-testi sonucunda nötr maddelerin bulunduğu alt boyuttan alınan puanların cinsiyete göre farklılık gösterdiği ($p=0.028$), diğer alt boyutlardan alınan puanlar üzerinde bir farklılaşmaya sebep olmadığı görülmüştür.

Tablo 3.10. Cinsiyet Değişkeninin BCRE Değerleri

Maskülen					
Cinsiyet	N	Ortalama	T	Sd	P
Kadın	58	49.2069	1.409	98	0.162
Erkek	42	46.8571			
Feminen					
Cinsiyet	N	Ortalama	T	Sd	P
Kadın	58	57.7241	1.612	98	0.110
Erkek	42	55.1905			
Nötr					
Cinsiyet	N	Ortalama	T	Sd	P
Kadın	58	48.1552	2.231	98	0.028
Erkek	42	45.8095			

3.5. Anne ve Babaların Öğrenim Düzeyi ile TCRTÖ ve BCRE Altboyut Alanları İlişkisi

Araştırmadaki anne baba öğrenim düzeyi temel değişkeni açısından Anova testi yapıldığında (Tablo 3.11 ve 3.12), TCRTÖ alt değişkenlerinin tümünde anlamlı ilişki bulunmuştur. Buna göre hem annenin hem babanın eğitim düzeyinin artmasıyla

beraber bireylerin eşitlikçi toplumsal cinsiyet rolleri tutumuna daha da yaklaştıkları sonucuna varılmıştır. Anne ve baba eğitim durumu puanlarına ayrı ayrı bakıldığında, eğitim almamış babalar ile üniversite eğitimi almış babalar arasındaki puan farkı oldukça yüksek çıkmıştır. Ayrıca, anne ve babaların eğitim yılları ile alt boyutlardan alınan puanlar arasında ilişki olup olmadığının değerlendirilmesi için hesaplanan Pearson`'s Korelasyon Katsayıları her bir alt kategoride sırasıyla anneler için $r=0.430$, $r=0.608$, $r=0.440$, $r=0.508$ ve $r=0.420$; babalar için $r=0.535$, $r=0.625$, $r=0.617$, $r=0.558$ ve $r=0.542$ olarak hesaplanmıştır. Yapılan hipotez kontrolü sonucunda anne ve babaların eğitim yılları ile alt boyutlardan aldıkları puanlar arasında pozitif yönlü (r değerleri yukarıda belirtilmiştir) ve istatistik olarak anlamlı ilişkiler bulunmuştur.

Tablo 3.11. Katılımcıların Annelerinin Eğitim Durumuna Göre TCRTÖ Alt Boyut Değerleri

Eşitlikçi								
Anne Eğitim Durumu	N	Ort.	Varyasyon Kaynakları	Kareler Toplamı	s.d.	Kareler Ortalaması	F	P
İlköğretim	33	29.12	Gruplar Arası	1169.320	2	584.660		
Lise	32	36.22	Grup içi	3953.670	97	40.759	14.344	0.000
Üniversite	35	36.54	Genel	5122.990	99			
Kadın								
Anne Eğitim Durumu	N	Ort.	Varyasyon Kaynakları	Kareler Toplamı	s.d.	Kareler Ortalaması	F	P
İlköğretim	33	22.36	Gruplar Arası	1965.011	2	982.505		
Lise	32	29.75	Grup içi	3469.179	97	35.765	27.471	0.000
Üniversite	35	32.89	Genel	5434.190	99			
Evlilik								
Anne Eğitim Durumu	N	Ort.	Varyasyon Kaynakları	Kareler Toplamı	s.d.	Kareler Ortalaması	F	P
İlköğretim	33	30.36	Gruplar Arası	811.106	2	405.553		
Lise	32	36.31	Grup içi	2595.254	97	26.755	15.158	0.000
Üniversite	35	36.51	Genel	3406.360	99			
Geleneksel								
Anne Eğitim Durumu	N	Ort.	Varyasyon Kaynakları	Kareler Toplamı	s.d.	Kareler Ortalaması	F	P
İlköğretim	33	24.45	Gruplar Arası	1240.057	2	620.029		
Lise	32	29.69	Grup içi	4066.943	97	41.927	14.788	0.000
Üniversite	35	32.94	Genel	5307.000	99			
Erkek								
Anne Eğitim Durumu	N	Ort.	Varyasyon Kaynakları	Kareler Toplamı	s.d.	Kareler Ortalaması	F	P
İlköğretim	33	21.55	Gruplar Arası	537.268	2	268.634		
Lise	32	25.97	Grup içi	2264.122	97	23.341	11.509	0.000
Üniversite	35	26.83	Genel	2801.390	99			

Tablo 3.12. Katılımcıların Babalarının Eğitim Durumuna Göre TCRTÖ Alt Boyut Değerleri

Eşitlikçi								
Baba Eğitim Durumu	N	Ort.	Varyasyon Kaynakları	Kareler Toplamı	s.d.	Kareler Ortalaması	F	P
Okumamış	4	18.00	Gruplar Arası	1420.630	3	473.543		
İlköğretim	26	32.15	Grup içi	3702.360	96	38.566	12.279	0.000
Lise	30	34.00	Genel	5122.990	99			
Üniversite	40	36.78						
Kadın								
Baba Eğitim Durumu	N	Ort.	Varyasyon Kaynakları	Kareler Toplamı	s.d.	Kareler Ortalaması	F	P
Okumamış	4	18.00	Gruplar Arası	1598.877	3	532.959		
İlköğretim	26	23.69	Grup içi	3835.313	96	39.951	13.340	0.000
Lise	30	28.80	Genel	5434.190	99			
Üniversite	40	32.23						
Evlilik								
Baba Eğitim Durumu	N	Ort.	Varyasyon Kaynakları	Kareler Toplamı	s.d.	Kareler Ortalaması	F	P
Okumamış	4	19.00	Gruplar Arası	1273.722	3	424.574		
İlköğretim	26	32.21	Grup içi	2132.638	96	22.215	19.112	0.000
Lise	30	35.60	Genel	3406.360	99			
Üniversite	40	36.45						
Geleneksel								
Baba Eğitim Durumu	N	Ort.	Varyasyon Kaynakları	Kareler Toplamı	s.d.	Kareler Ortalaması	F	P
Okumamış	4	18.25	Gruplar Arası	1174.213	3	391.404		
İlköğretim	26	25.54	Grup içi	4132.787	96	43.050	9.092	0.000
Lise	30	29.60	Genel	5307.000	99			
Üniversite	40	32.13						
Erkek								
Baba Eğitim Durumu	N	Ort.	Varyasyon Kaynakları	Kareler Toplamı	s.d.	Kareler Ortalaması	F	P
Okumamış	4	11.75	Gruplar Arası	850.473	3	283.491		
İlköğretim	26	24.00	Grup içi	1950.917	96	20.322	13.950	0.000
Lise	30	24.67	Genel	2801.390	99			
Üniversite	40	26.75						

Çalışma kapsamındaki bireylerin BCRE alt boyutlarından aldıkları puanların anne ve babaların eğitim durumuna göre farklılaşıp farklılaşmadığının saptanması amacıyla tek faktörlü varyans analizi (ANOVA) uygulanmıştır. Elde edilen sonuçlar Tablo 3.13 ve 3.14 da yansıtılmıştır. Yapılan ANOVA Testi sonucunda tüm alt boyutlarda $p>0.05$ olduğundan alınan puanların annelerin ve babaların eğitim durumlarına göre herhangi bir farklılık göstermediği görülmüştür.

Tablo 3.13. Katılımcıların Annelerinin Eğitim Düzeyine Göre BCRE Değerleri

Maskülen								
Anne Eğitim	N	Ort.	Varyasyon Kaynakları	Kareler Toplamı	s.d.	Kareler Ortalaması	F	P
İlköğretim	33	45.70	Gruplar Arası	347.436	2	173.718		
Lise	32	48.72	Grup içi	6423.724	97	66.224	2.623	0.078
Üniversite	35	50.14	Genel	6771.160	99			
Feminen								
Anne Eğitim	N	Ort.	Varyasyon Kaynakları	Kareler Toplamı	s.d.	Kareler Ortalaması	F	P
İlköğretim	33	55.85	Gruplar Arası	73.155	2	36.577		
Lise	32	57.87	Grup içi	5977.285	97	61.621	0.594	0.554
Üniversite	35	56.31	Genel	6050.440	99			
Nötr								
Anne Eğitim	N	Ort.	Varyasyon Kaynakları	Kareler Toplamı	s.d.	Kareler Ortalaması	F	P
İlköğretim	33	46.24	Gruplar Arası	111.289	2	55.644		
Lise	32	48.69	Grup içi	2662.821	97	27.452	2.027	0.137
Üniversite	35	46.66	Genel	2774.110	99			

Tablo 3.14. Katılımcıların Babalarının Eğitim Düzeyine Göre BCRE Değerleri

Maskülen								
Baba Eğitim	N	Ort.	Varyasyon Kaynakları	Kareler Toplamı	s.d.	Kareler Ortalaması	F	P
Okumamış	4	43.25	Gruplar Arası	435.707	3	145.236		
İlköğretim	26	45.46	Grup içi	6335.453	96	65.994	2.201	0.093
Lise	30	50.13	Genel	6771.160	99			
Üniversite	40	49.08						
Feminen								
Baba Eğitim	N	Ort.	Varyasyon Kaynakları	Kareler Toplamı	s.d.	Kareler Ortalaması	F	P
Okumamış	4	63.00	Gruplar Arası	228.098	3	76.033		
İlköğretim	26	56.00	Grup içi	5822.342	96	60.649	1.254	0.295
Lise	30	57.57	Genel	6050.440	99			
Üniversite	40	55.78						
Nötr								
Baba Eğitim	N	Ort.	Varyasyon Kaynakları	Kareler Toplamı	s.d.	Kareler Ortalaması	F	P
Okumamış	4	47.50	Gruplar Arası	172.007	3	57.336		
İlköğretim	26	45.46	Grup içi	2602.103	96	27.105	2.115	0.103
Lise	30	48.93	Genel	2774.110	99			
Üniversite	40	46.92						

3.6. Ebeveynlerin Çalışma Durumu ile TCRTÖ ve BCRE Alt boyut Alanları İlişkisi

Annelerin çalışma durumu temel değişkeni açısından uygulanan ANOVA testi sonucunda, annelerin çalışma durumunun sadece TCRTÖ alt değişkeni olan kadın cinsiyet rolü boyutunda etkisinin olduğu görülmüş, diğer alt değişkenler ile arasında anlamlı bir ilişkiye rastlanmamıştır (Tablo 3.15). Buna göre annesi önceden çalışmış

veya halen çalışmakta olan katılımcıların daha fazla eşitlikçi toplumsal cinsiyet rollerine sahip oldukları sonucuna varılmıştır. Babaların çalışma durumu temel değişkeni açısından değerlendirme yapıldığında, katılımcılardan büyük kısmının babalarının çalışıyor olması sebebi ile herhangi bir sonuca ulaşamamıştır.

Tablo 3.15. Katılımcıların Anne Çalışma Durumuna Göre TCRTÖ Alt Değerleri

Eşitlikçi								
Anne Çalışma	N	Ort.	Varyasyon Kaynakları	Kareler Toplamı	s.d.	Kareler Ortalaması	F	P
Çalışıyor	61	33.49	Gruplar Arası	159.108	2	79.554		
Çalışmıyor	23	33.65	Grup içi	4899.397	96	51.035	1.559	0.216
Önceden Çalışıyordu	15	37.07	Genel	5058.505	98			
Kadın								
Anne Çalışma	N	Ort.	Varyasyon Kaynakları	Kareler Toplamı	s.d.	Kareler Ortalaması	F	P
Çalışıyor	61	29.36	Gruplar Arası	440.894	2	220.447		
Çalışmıyor	23	24.74	Grup içi	4937.834	96	51.436	4.286	0.016
Önceden Çalışıyordu	15	30.67	Genel	5378.727	98			
Evlilik								
Anne Çalışma	N	Ort.	Varyasyon Kaynakları	Kareler Toplamı	s.d.	Kareler Ortalaması	F	P
Çalışıyor	61	34.66	Gruplar Arası	62.465	2	31.233		
Çalışmıyor	23	33.13	Grup içi	3337.979	96	34.771	0.898	0.411
Önceden Çalışıyordu	15	35.60	Genel	3400.444	98			
Geleneksel								
Anne Çalışma	N	Ort.	Varyasyon Kaynakları	Kareler Toplamı	s.d.	Kareler Ortalaması	F	P
Çalışıyor	61	29.34	Gruplar Arası	281.589	2	140.794		
Çalışmıyor	23	26.74	Grup içi	4959.139	96	51.658	2.726	0.071
Önceden Çalışıyordu	15	32.27	Genel	5240.727	98			
Erkek								
Anne Çalışma	N	Ort.	Varyasyon Kaynakları	Kareler Toplamı	s.d.	Kareler Ortalaması	F	P
Çalışıyor	61	24.92	Gruplar Arası	1.340	2	.670		
Çalışmıyor	23	24.65	Grup içi	2796.741	96	29.133	0.023	0.977
Önceden Çalışıyordu	15	24.73	Genel	2798.081	98			

BCRE alt boyutlarından alınan puanların annenin çalışma durumuna göre değişip değişmediğini analiz etmek için ANOVA uygulanmıştır (Tablo 3.16). Yalnızca nötr maddeler değişkeni ile annenin çalışma durumu arasında anlamlı bir ilişki bulunmuş ($p=0.007$), annenin çalışıyor olması diğer alt boyutlarda herhangi bir farklılığa sebep olmamıştır.

Tablo 3.16. Katılımcıların Anne Çalışma Durumuna Göre BCRE Değerleri

Maskülen								
Anne Çalışma	N	Ort.	Varyasyon Kaynakları	Kareler Toplamı	s.d.	Kareler Ortalaması	F	P
Çalışıyor	61	49.08	Gruplar Arası	109.485	2	54.742	0.822	0.443
Çalışmıyor	23	46.52	Grup içi	6395.929	96	66.624		
Önceden Çalışıyordu	15	48.40	Genel	6505.414	98			
Feminen								
Anne Çalışma	N	Ort.	Varyasyon Kaynakları	Kareler Toplamı	s.d.	Kareler Ortalaması	F	P
Çalışıyor	61	57.56	Gruplar Arası	109.984	2	54.992	0.895	0.412
Çalışmıyor	23	55.30	Grup içi	5895.652	96	61.413		
Önceden Çalışıyordu	15	55.53	Genel	6005.636	98			
Nötr								
Anne Çalışma	N	Ort.	Varyasyon Kaynakları	Kareler Toplamı	s.d.	Kareler Ortalaması	F	P
Çalışıyor	61	47.15	Gruplar Arası	267.969	2	133.984	5.169	0.007
Çalışmıyor	23	45.17	Grup içi	2488.576	96	25.923		
Önceden Çalışıyordu	15	50.60	Genel	2756.545	98			

3.7. Katılımcıların Ekonomik Düzeyleri ile TCRTÖ ve BCRE Alt boyut Alanları İlişkisi

Ekonomik durum temel değişkeni için yapılan ANOVA analizi sonucunda, TCRTÖ alt boyutlarının tümünde anlamlı ilişki bulunmuştur (Tablo 3.17). Buna göre ekonomik düzeyin yükselmesi ile katılımcıların daha fazla eşitlikçi toplumsal cinsiyet rollerine sahip oldukları sonucuna varılmıştır.

Tablo 3.17. Katılımcıların Ekonomik Duruma Göre TCRTÖ Alt Boyut Değerleri

Eşitlikçi								
Ekonomik Durum	N	Ort.	Varyasyon Kaynakları	Kareler Toplamı	s.d.	Kareler Ortalaması	F	P
Düşük	7	21.86	Gruplar Arası	1371.634	2	685.817	17.733	0.000
Orta	68	33.88	Grup içi	3751.356	97	38.674		
Yüksek	25	37.68	Genel	5122.990	99			
Kadın								
Ekonomik Durum	N	Ort.	Varyasyon Kaynakları	Kareler Toplamı	s.d.	Kareler Ortalaması	F	P
Düşük	7	13.86	Gruplar Arası	1974.282	2	987.141	27.675	0.000
Orta	68	28.28	Grup içi	3459.908	97	35.669		
Yüksek	25	32.84	Genel	5434.190	99			
Evlilik								
Ekonomik Durum	N	Ort.	Varyasyon Kaynakları	Kareler Toplamı	s.d.	Kareler Ortalaması	F	P
Düşük	7	19.71	Gruplar Arası	1747.711	2	873.855	51.104	0.000
Orta	68	34.84	Grup içi	1658.649	97	17.099		
Yüksek	25	37.40	Genel	3406.360	99			

Tablo 3.18. Katılımcıların Ekonomik Duruma Göre TCRTÖ Alt Boyut Değerleri (devamı)

Geleneksel								
Ekonomik Durum	N	Ort.	Varyasyon Kaynakları	Kareler Toplamı	s.d.	Kareler Ortalaması	F	P
Düşük	7	16.43	Gruplar Arası	1719.637	2	859.818		
Orta	68	28.63	Grup içi	3587.363	97	36.983	23.249	0.000
Yüksek	25	33.92	Genel	5307.000	99			
Erkek								
Ekonomik Durum	N	Ort.	Varyasyon Kaynakları	Kareler Toplamı	s.d.	Kareler Ortalaması	F	P
Düşük	7	13.71	Gruplar Arası	966.171	2	483.086		
Orta	68	25.25	Grup içi	1835.219	97	18.920	25.533	0.000
Yüksek	25	26.72	Genel	2801.390	99			

Çalışma içerisindeki katılımcıların BCRE alt boyutlarından aldıkları puanların ekonomik durumlarına göre farklılaşıp farklılaşmadığının saptanması amacıyla tek faktörlü varyans analizi (ANOVA) uygulanmıştır (Tablo 3.18). BCRE alt boyutlarından yalnızca maskülenlik alt boyutu puanlarının ekonomik duruma bağlantılı olarak arttığı gözlemlenmiştir ($p=0.002$).

Tablo 3.19. Ekonomik Durum Değişkeni ile BCRE Değerleri

Maskülen								
Ekonomik Durum	N	Ort.	Varyasyon Kaynakları	Kareler Toplamı	s.d.	Kareler Ortalaması	F	P
Düşük	7	40.00	Gruplar Arası	800.365	2	400.182		
Orta	68	47.76	Grup içi	5970.795	97	61.555	6.501	0.002
Yüksek	25	51.76	Genel	6771.160	99			
Feminen								
Ekonomik Durum	N	Ort.	Varyasyon Kaynakları	Kareler Toplamı	s.d.	Kareler Ortalaması	F	P
Düşük	7	55.29	Gruplar Arası	218.351	2	109.175		
Orta	68	57.66	Grup içi	5832.089	97	60.125	1.816	0.168
Yüksek	25	54.32	Genel	6050.440	99			
Nötr								
Ekonomik Durum	N	Ort.	Varyasyon Kaynakları	Kareler Toplamı	s.d.	Kareler Ortalaması	F	P
Düşük	7	44.43	Gruplar Arası	58.168	2	29.084		
Orta	68	47.46	Grup içi	2715.942	97	27.999	1.039	0.358
Yüksek	25	47.26	Genel	2774.110	99			

BÖLÜM 4

TARTIŞMA

Literatüre bakıldığında Türkiye’de ergenlik dönemindeki bireylerin toplumsal cinsiyet rollerine ilişkin yapılan çalışma sayısının az olduğu görülmektedir. Toplumsal cinsiyet rollerine ilişkin geleneksel bakış açısının değiştirilerek, eşitlikçi bakış açısının kazanılabilmesi için öncelikle bireylerin toplumsal cinsiyet rollerine ilişkin yaklaşımlarının saptanması gerektiği düşünülmektedir. Bugün ergenlik dönemi içinde bulunan bireylerin, geleceğin sözcüleri ve topluma yön veren yetişkinleri olacağı düşüncesiyle, bu çalışma özellikle genç yaştaki bireylerle (12 ile 17 yaş arası) yapılmıştır. Bu amaç doğrultusunda araştırmaya katılan her bireyin sosyodemografik özellikleri ile toplumsal cinsiyet rollerine ilişkin tutumları incelenmiştir. Sonuçlar doğrultusunda katılımcıların sosyodemografik özellikleri ile toplumsal cinsiyet rolleri algıları arasında anlamlı bir ilişki olup olmadığı incelenmiştir.

Araştırmanın temel değişkenleri olan toplumsal cinsiyet rolü tutumları, sosyodemografik özelliklere göre incelenmiş; **yaş, cinsiyet, anne baba eğitim düzeyi, annenin çalışma durumu, ekonomik durum değişkenleri ile anlamlı ilişkiler bulunmuştur.** Bu sonuçlar Türkiye’de üniversite öğrencileri ve daha ileri yaş katılımcılarla yapılan çalışmaların sonuçlarıyla paralel sonuçlar göstermektedir (Can, 2015; Larsen, 1988; Esen ve arkadaşları, 2017).

Bu çalışmada ergenlik dönemindeki kız ve erkek öğrenciler arasında toplumsal cinsiyet rolleri tutumlarına ilişkin anlamlı farklılıklar saptanmıştır (Tablo 3.9, 3.10). Erkeklerin kızlara oranla cinsiyet rollerini geleneksel algılama düzeylerinin daha yüksek olduğu görülmektedir. Bu sonuç, Seçgin ve arkadaşlarının (2011), Vefikuluçay ve arkadaşlarının (2007), Pınar ve arkadaşlarının (2008), Yılmaz ve arkadaşlarının (2009) yapmış olduğu araştırma bulgularıyla benzerlik

göstermektedir. Söz konusu cinsiyet farklılığının, geçmişten günümüze kadın ve erkeğin eşitsiz şekilde konumlandırılmasından ve erkeğin kadından üstün görülme durumundan kaynaklanmış olduğu düşünülmektedir (Arıcı, 2011). Baykal'ın (1988) üniversite öğrencileri ile toplumsal cinsiyet rollerine ilişkin yapmış olduğu çalışmada kız öğrencilerin daha geleneksel tutum içerisinde olduğu sonucuna varılmıştır. Çalışmanın tarihsel olarak uzun zaman önce yapılmış olması ve yukarıda bahsedilen güncel diğer araştırmalarda kadının daha eşitlikçi roller benimsemiş olması, kadının toplumdaki yerinin zamanla daha çağdaş pozisyona gelmiş olması ile ilişkili olduğu şeklinde yorumlanmıştır.

Yapılan bu çalışmada katılımcıların annelerinin çalışıyor olması ile eşitlikçi cinsiyet rollerinin paralellik gösterdiği ortaya çıkmıştır (Tablo 3.15.). Literatürde lise ve üniversite öğrencilerinin toplumsal cinsiyet rollerini belirlemek amacıyla yapılmış birçok çalışmada, anneleri çalışmakta olan katılımcıların daha eşitlikçi toplumsal cinsiyet rollerine sahip oldukları ifade eden çalışmalar görülmektedir (Arıcı, 2011; Atış, 2010; Çetinkaya, 2013; Öngen & Aytac, 2013). Gümüşoğlu'nun (2004) ilköğretim öğrencileri ile yapmış olduğu çalışmada ise negatif yönde bir sonuç gözükmektedir. Anneleri çalışan katılımcılar, anneleri evde ev işi ve yemek yapma görevlerini yaparken, aynı esnada babanın gazete okuma, televizyon seyretme gibi davranışlar sergilemesinin normal olduğunu düşündüklerini ifade etmişlerdir.

Bu çalışmada babaların çalışma durumu temel değişkeni açısından değerlendirme yapıldığında, katılımcılardan büyük kısmının babalarının çalışıyor olması sebebi ile herhangi bir sonuca ulaşılammıştır. Literatür incelendiğinde, çalışmalarda babaların çalışma durumu değişkeni üzerinde durulmadığı görülmektedir. Bu nedenle araştırma dahilindeki bu değişkenle ilgili herhangi bir veri mevcut değildir.

Yapılan çalışmada katılımcıların toplumsal cinsiyet rolleri ile ekonomik düzeyleri arasında beklenen şekilde anlamlı ilişki bulunmuştur. Ekonomik durumunu yüksek şeklinde ifade eden katılımcıların daha eşitlikçi cinsiyet rolü tutumlarına sahip olduğu görülmüştür. Araştırma örnekleminde, ekonomik durumu yüksek ailelerde annelerin çoğunlukla meslek sahibi olduğu görülmüştür. Bu bağlamda yukarıda bahsedildiği gibi annesi çalışan katılımcılar ile ekonomik düzeyi yüksek katılımcıların toplumsal cinsiyet rolü algıları paralellik göstermektedir. Literatüre bakıldığında ergenlik dönemindeki bireylerin ekonomik düzeyleri ile toplumsal

cinsiyet rolleri arasında herhangi bir ilişki göze çarpmamaktadır. Kaymak (2011), kadınların meslek dünyasına katılımlarının azlığı, eğitimde geri planda kalmaları, iş piyasasında düşük ücret ve güvencesiz çalışma şartları ile yoksulluğun kadınlara kattığını ifade etmektedir. Bu durum Türkiye gibi gelişmekte olan kadın yoksulluğunun ön planda olduğu erkek egemen toplumlarda geleneksel cinsiyet rolü tutumunun artmasına zemin hazırlamaktadır (Kaymak, 2011). Sosyoekonomik ve kültürel statüsü düşük katılımcılarla yapılan çalışmalarda daha geleneksel kalıpların öne çıktığı birçok çalışmada ifade edilmiştir (Altuntaş & Altınova, 2015; Aktaş, 2011; Arıcı, 2011; Öztürk, 2012).

Çalışmada, anne eğitim düzeyi ile eşitlikçi cinsiyet rolü tutumunun doğru orantılı olduğu sonucuna varılmıştır (Tablo 3.11.). Bu çalışma ile tutarlı sonuçlar gösteren çalışmalar mevcuttur (Öcal Yüceol, 2016; Arıcı, 2011; Atış, 2010; Çetinkaya, 2013). Bununla beraber çalışmada, baba eğitim düzeyi ile eşitlikçi cinsiyet rolü tutumu da paralellik göstermektedir. Literatürde iki değişkenin paralellik göstermediği çalışmalar olmakla birlikte (Atış, 2010; Çetinkaya, 2013), bu çalışma ile aynı verilere ulaşan araştırmalarda bulunmaktadır (Öcal Yüceol, 2016; Arıcı, 2011).

Bu çalışmanın başında yaşamlarının büyük bölümünü köy/kasabada geçiren katılımcılar ile ve büyükşehirde geçirenler arasında anlamlı bir fark beklenmiştir. Köy/kasabada yaşamını sürdürmekte olan kişilerin cinsiyet rollerine ilişkin daha geleneksel bakış açılarının olduğu düşünülmektedir. Ancak katılımcıların büyük bir çoğunluğunun büyükşehirde yaşamış olmaları sebebi ile bu hipotez test edilememiştir. Literatür verileri incelendiğinde araştırmanın hipotezini destekleyen çalışmalar olduğu görülmektedir. Kars şehrinde üniversite öğrencileri ile yapılan bir çalışmada öğrencilerin toplumsal cinsiyet algılarını sorgulamak için verilen ‘kadınların akşamları tek başına sokağa çıkması doğru değildir’ önermesine erkeklerin %68’inin katıldıkları görülmüştür. ‘Erkeğin evleneceği kadın bakire olmalıdır’ önermesine erkek öğrencilerin ise %69,9 gibi önemli bir bölümü katıldıklarını belirtmiştir. Araştırmada toplumsal cinsiyetle ilgili sorulan önermelerden ‘Aile mirasından sadece erkek çocuklar yararlanmalıdır’ maddesi dışındaki tüm maddelerde erkek öğrencilerin daha geleneksel cevaplar verdikleri görülmüştür (Vefikuluçay ve arkadaşları, 2007). Kırıkkale’de ve Nevşehir’de yapılan iki ayrı çalışmada üniversite öğrencilerin geleneksel cinsiyet rolleri tutumuna sahip

olduklarını ifade etmişlerdir. Aytaç ve Öngen'in (2013) üniversite öğrencileri ile yapmış oldukları çalışmada, kentte doğmuş katılımcıların kırsalda doğmuş katılımcılara oranla daha eşitlikçi cinsiyet rollerine sahip oldukları tespit edilmiştir.

Yapılan bu çalışmada katılımcıların anne ve babaların hayatta olup olmaması ile Toplumsal Cinsiyet Rollerini Algıları arasında anlamlı bir ilişki beklenmiştir. Ancak katılımcıların büyük çoğunluğunun ailelerinin hayatta olması sebebi ile herhangi bir sonuç tespit edilememiştir.

Çalışmanın bir diğer hipotezi katılımcıların anne ve babalarının boşanmış olup olmadıkları ile toplumsal cinsiyet rollerini algıları arasında anlamlı bir ilişki beklenmemesiydi. Ancak katılımcıların büyük çoğunluğunun iki ebeveyni ile birlikte yaşaması sebebi ile bu araştırma grubunda herhangi bir sonuca erişilememiştir. Literatür verilerine bakıldığında Burt ve Scott'un (2002) lise öğrencilerinin toplumsal cinsiyet rollerine ilişkin yapmış oldukları çalışmada anne ve babaları ile beraber yaşayan öğrencilerin daha eşitlikçi toplumsal cinsiyet rollerini benimsedikleri görülmektedir. Literatürde geniş ailede yetişmekte olan çocukların daha geleneksel cinsiyet rollerini benimsemiş olduğu çalışmalar mevcuttur. Geniş ailelerde kadınlar, çok çocuk doğurma ve ev işleriyle ilgili tüm sorumluluğu üzerine alma davranışlarını fazlaca özümlediklerinden çocuklar ebeveynlerinden geleneksel rolleri öğrenmektedirler (Zeyneloğlu, 2008).

Bu çalışmada, katılımcıların kardeş bilgileri alınmadığından değerlendirme sürecine dahil edilmemiştir. Literatürde bazı araştırmalarda, karşı cinsten kardeşe sahip okul öncesi dönem çocukların oyun ve oyuncaklara yönelik toplumsal cinsiyet kalıplarına daha az bağlı olduğu tespit edilmiştir (Yağan Güder, Güler Yıldız, 2014; Mchale, Kim, Whiteman & Crouter, 2004). Aynı şekilde karşı cinsten çocuklarla sıklıkla bir araya gelen ve farklı oyuncaklarla oyun oynama şansı elde eden çocukların daha az geleneksel kalıp yargılara dayalı etkinliklerde bulunduğu görülmüştür. Ebeveynlerin çocukları için cinsiyete özgü oyuncaklar tercih etmesi, ebeveynlerin geleneksel tutumlarını çocuklarına aktardıklarını göstermektedir (Yağan Güder, Güler Yıldız, 2014).

Toplumsal cinsiyet rollerini algısı, bir toplumun yapısını ve kültürel özelliklerini yansıtır (Özcan, 2012). Pakistan'da yapılan bir araştırmada, seküler müslümanların tutucu müslümanlara göre daha eşitlikçi rollere sahip olduğu ve genç erkeklerin

kadınlara göre daha geleneksel rollere sahip olduğu görülmüştür. Japonya’da ve Çin’de üniversite öğrencileri ile yapılan iki ayrı çalışmada erkek öğrencilerin daha geleneksel cinsiyet rollerini benimsedikleri gözlenmiştir. Bazı ülkelerin cinsiyet eşitliğine yönelik ciddi politikalar uyguladığı görülmektedir. Uygulanan eşitlikçi politikaların toplumsal cinsiyet rollerine ilişkin eşitlikçi yaklaşımın artmasına olanak sağladığını söylemek mümkündür. Hollanda’da pek çok sivil toplum kuruluşunun, Kadın Kamu Politikası ve Özgürleştirme Politika Planının (Beleidsplan Emancipatie) iş bölümü, güç planlaması ve ilişkilerde kadın-erkek eşitliğini öngören çalışmalarda bulunması ve kadınların politikaya aktif katılım sağlaması için maddi fon oluşturması bu politikalara örnek olabilecek niteliktedir (Tatler Baş, 2011). Ancak bunca çalışmaya rağmen kadının aleyhine sonuçlanan akademik çalışmalara da sıklıkla rastlamak mümkündür. Toplumsal cinsiyet eşitliği mevzuatında ‘her alanda eşit muamele’ anlayışına sadık Hollanda’da Endendijk ve arkadaşları tarafından 2017 yılında yapılan bir araştırmada, babaların ebeveynlik görevlerinde çocuklarına karşı daha cinsiyetçi bir tutum sergiledikleri; erkek çocuklarına kız çocuklarından daha çok fiziksel kontrol müdahaleleri (tutma, yakalama, itme) uyguladıkları görülmüştür. Bu durumun erkek çocukların sosyal hayatlarında kız çocuklara oranla kendilerini daha güçlü, girişken ve baskın olduklarına inanmalarına sebep olduğu düşünülmektedir. Çalışmaya katılan çocuklar gençlik dönemlerine kadar takip edilmiş ve böylelikle sosyal öğrenme kuramı doğrultusunda erkek çocukların da kendi sosyal hayatlarında fiziksel kontrol müdahalelerine daha çok başvurdukları ve bu durumun erkek çocukların kız çocuklara oranla daha agresif davranışlar sergilemelerine neden olduğu görülmüştür.

Spor faaliyetleri ve fiziksel aktiviteler ile cinsiyet rolleri arasındaki ilişkiye bakıldığında; Boiche, Chalabaev ve Sarrazin’in (2014) Fransız öğrencilerle yaptıkları bir çalışmada erkek öğrencilerin kız öğrencilere oranla spora ve fiziksel aktivitelere daha ilgili oldukları sonucuna varılmıştır. Ayrıca öğrenciler, spor aktivitelerinde erkeklerin kızlardan daha hırslı ve rekabetçi olduklarını düşündüklerini ifade etmişlerdir (Boiche ve arkadaşları, 2014). Schmalz ve Davison (2006) yaptıkları çalışmada 11,12 ve 13 yaş kız öğrencilerinin cinsiyet rollerine ilişkin olumsuz tutumlarının spor ve fiziksel aktivitelerde performans ve motivasyonlarının düşmesine sebebiyet verdiğini ifade etmişlerdir. Okullarda, daha çeşitli fiziksel etkinliklerin yapılmasının ve kız öğrencilerin spora daha çok teşvik edilmesinin

cinsiyet rollerine ilişkin kalıplarının deęişmesine imkân saęlayacaęı düşünölmektedir (Xiang ve arkadaşları, 2017).

Ev hayatıyla ilgili toplumsal cinsiyet rolleri algısının anne ve babalık rolü sebebiyle kadınlar ve erkekler arasında farklılık göstereceęi düşünölmektedir. 2015 yılında Nięde ilinde üniversite öęrencileriyle yapılan bir alıřmada ‘Aile reisi erkek olmalıdır’ yargısına erkeklerin %78,3 gibi önemli bir çoęunluęu katıldıklarını belirtmişlerdir. ‘Annenin dıřarıda ücretli bir işte alışması çocuęu olumsuz etkiler’ yargısına erkeklerin %66,3’ü katıldıklarını belirtmiş, kızların ise %33,7’si katıldıklarını belirtmiştir. ‘Ev işleri kadının görevidir’ maddesinde kızlar ve erkekler arasında büyük ölçüde farklılık gözükmemektedir. Kızların %28,2’si katıldıklarını belirtirken erkeklerin %71,8’inin katıldıklarını belirtmesi kadın ve erkekler arasında anlamlı bir fark ortaya koymuştur. Bu sonuçla Türkiye kültüründe sıklıkla görölen geleneksel rollerin yani erkeklerin dıřarıda ücretli işlerde alışırken kadının domestik işlerle ilgilenmesinin erkekler tarafından daha ok benimsendięi söylenebilir (Yücel Can, 2015).

Bununla birlikte Yücel Can (2015)’in aynı alışmasında, ‘erkeęin kadına gerektiğinde şiddet uygulaması normal karşılanmalıdır’ önermesine kızların sadece %20,9’u tamamen katılırken ve erkeklerin %79,1 gibi önemli bir kısmı tamamen katıldıklarını belirtmişlerdir. Kızların az bir oranla da olsa kadına yönelik şiddeti olaęan görmeleri oldukça şaşırtıcı karşılanmıştır. Erkeklerle, kadına yönelik şiddetin sebebi sorulduğunda verilen yanıt en yüksek %14,8 oranla eğitimsizlik olmuştur. ‘Kadınlar erkeklerin yaptığı her işi yapabilir’ önermesine erkeklerin %77,6’sının, kızların ise %22,4’ünün hiç katılmıyorum demesi, erkekler açısından kadın-erkek ayrımcılıęının kadınların aleyhine düşünöldüęü şeklinde yorumlanmıştır (Yücel Can, 2015).

Ankara ilinde çoęunlukla seküler yapıda ve orta sınıf öęrencilerin mensubu olduęu bir ortaokulda yapılan alıřmada Türkiye’deki eğitim sisteminin eril yapıda olduęu düşüncesini savunan kadın öęretmenlerin bu duruma bireysel direniş gösterdięi saptanmıştır (Sayılan & Özkazan, 2009). Bu bağlamda kız öęrencilere, okul içerisindeki tepede popüler ve söz sahibi erkek öęrencinin yer aldıęı hiyerarşik sistemde, erkek öęrencilerden kendilerini korumaları gerektięi düşüncesi aşılacaktır. Bu noktada, erkek öęrenciler ise kadın öęretmenlerin kız öęrencilere pozitif ayrımcılık yaptıklarını düşünmektedirler. Araştırma içerisinde hem kız ve

hem erkek öğrencilere yöneltilen soruda erkek öğrencilerin popüler oluşu ‘güçlü olmak’ şeklinde cevaplandırılmıştır.

Türkiye’de bir araştırma hastanesinde asistan görevlileriyle yapılan araştırmada, katılımcıların ağırlıklı olarak eşitlikçi cinsiyet rolleri tutumunu benimsedikleri görülmüştür. Çalışma ve evlilik yaşamında kişilerin her türlü olanaktan cinsiyetten bağımsız şekilde faydalanması gerektiği düşüncesi ön plandadır. Bu sonuçların, araştırmanın öğrenim düzeyi yüksek bireylerle yapılması ile ilişkili olduğu düşünülmektedir (Çelik & Bekleviç, 2013). Toplumsal cinsiyet rollerine ilişkin çağdaş bakış açısı kazanılmasının eğitim düzeyinin artması ile mümkün olacağı düşünülmektedir (Altuntaş & Altınova, 2015).

Yapılan bu araştırmada katılımcıların yaşının artması ile eşitlikçi rolleri benimsemeleri arasında paralellik bulunmaktadır. Ancak literatüre bakıldığında yaş değişkeni ile cinsiyet rolleri arasında negatif ilişki olduğunu gösteren çalışmalar görülmektedir (Arıcı, 2011). Bireylerin toplumsallaşma sürecinde çocukluktan yetişkinliğe geçerken kendilerine yöneltilen cinsiyet rollerini daha çok benimseyecekleri düşünülmektedir (Arıcı, 2011). Literatürdeki bazı araştırmalarda cinsiyet rollerinin nasıl ve ne zaman oluşmaya başladığı ile ilgili açıklamalar bulunmaktadır (Alfieri, Ruble & Higgins, 1996; Martin, Wood & Little, 1990). Çocuklar 3 yaştan itibaren cinsiyet rollerine ilişkin davranışları sergilemeye başlarlar ve cinsiyetlerine uygun gördükleri aktiviteler ile ilgilenirler. Diğer inançlar gibi, cinsiyet rolleri tutumları da hayat boyu devam eder ancak zaman içerisinde değişiklik de gösterebilir (Martin, Wood & Little, 1990).

ABD’de bir metropolde yapılan araştırmada (Rogers ve arkadaşları, 2016), yaş ortalaması 12 olan ergenlerin ataerkil normlar, duygusal dayanıklılık/sağlamlık ve fiziksel güçlülük şeklinde tanımlanan ‘geleneksel maskülenlik’ seviyeleri incelenmiştir. Beklenen sonuca paralel olarak erkeklerin, kızlara oranla daha ‘geleneksel maskülenlik’ davranışları sergiledikleri görülmüştür. Araştırmada kızların erkeklerle ilgili ‘geleneksel maskülenlik’ davranışlarını sergilemeleri gerektiği düşüncesi dikkat çeken noktalardan biridir. Ergenlik çağının ilk yıllarında dahi bireylerin, kadınlardan ve erkeklerden cinsiyete bağlı beklentiler oluşturması, cinsiyet rollerinin çok erken yaşlarda ortaya çıktığının ispatı şeklinde düşünülebilir.

Sözel, fiziksel saldırganlık davranışlarının ve öfke duygusunun erkeklerde daha sık görüldüğünü öne süren araştırmalar mevcuttur (Damarlı, 2006; Endendijk, 2017). Bunun yanı sıra bu durumu çelişkili kılan, erkeklerin fiziksel saldırganlıkta kızlardan yüksek puan aldıkları ancak sözel saldırganlıkta ve öfkede, kız ve erkekler arasında bir fark olmadığını öne süren çalışmalar bulunmaktadır (Campano & Munakata, 2004; Boman, 2003). Bu durum kızların da erkekler kadar öfkelenebildiklerine ancak sosyal ve toplumsal kurallar gereği bunu davranışa dönüştürmediklerine bağlanmıştır (Üney, 2014).

Sonuç olarak bu çalışmada, toplumsal cinsiyet algısının sosyodemografik özelliklere göre değişkenlik gösterdiği saptanmıştır. Çalışmanın sonuçları, toplumsal cinsiyet rollerinin çocukluktan itibaren öğrenilmeye başladığıyla ilgili literatürdeki birçok çalışmayla paralellik göstermektedir. Bu bulgudan hareketle, toplumsal cinsiyet eşitsizliğinin önlenmesi adına, okullarda öğrencilere gereken cinsel sağlık, cinsiyet eşitliği gibi derslerin zorunlu hale getirilmesi önerilebilir. Bununla beraber, müfredat konularının toplumsal cinsiyet eşitliğini sağlayacak şekilde düzenlenmesi ve çocukluktan yetişkinliğe geçişte bireylerin değer yargılarının oluşumunda büyük etkisi olan öğretmenlerin/öğretmenlerin, toplumsal cinsiyet eşitliği hususunda bilinçlenmeleri adına çalışmalar yapılması önerilebilir. Bu çalışmanın örnekleminin kısıtlı olması ve yaş dağılımının homojen olmaması sebebiyle gelecekteki araştırmalarda daha geniş kapsamlı örneklem oluşturulabilir ve katılımcıların bakış açılarını etkileyen faktörler daha derinlemesine incelenebilir.

KAYNAKLAR

- Akbař, G. (2010). Avrupa Birlięi toplumsal cinsiyet eřitlięi stratejisi. TC. Bařbakanlık Avrupa Birlięi Genel Sekreterlięi (AB Bakanlıęı), Ankara.
- Akın, A., Demirel, S., 2003. Toplumsal cinsiyet kavramı ve saęlıęa etkileri. *Cumhuriyet Üniversitesi Tıp Fakóltesi Dergisi Halk Saęlıęı Özel Eki*, 25(4), 73–83.
- Aktař, G. (2011). Farklı sosyoekonomik ve kültürel özelliklere sahip ailelerde kız çocuklarına iliřkin aile ii kültürel tanımlamalar. Yayımlanmamıř Doktora Tezi. Hacettepe Üniversitesi Sosyal Bilimler Enstitüsü, Ankara.
- Alfieri, T., Ruble, D. N., & Higgins, E. T. (1996). Gender stereo types during adolescence: Developmental changes and the transition to junior high school. *Developmental Psychology*, 32, 1129–37.
- Altuntař, O. & Altınova, H. H. (2015). Toplumsal cinsiyet algısı ile sosyoekonomik deęiřkenler arasındaki iliřkinin belirlenmesi. *Turkish Studies International Periodica IFor The Languages, Literatureand History of Turkishor Turkic*, 10(6), 83-100.
- Arıcı, F. (2011). Üniversite öğrencilerinde toplumsal cinsiyet rollerine iliřkin algılar ve psikolojik iyi oluř. Yayımlanmamıř Yüksek lisans Tezi, Hacettepe Üniversitesi, Sosyal Bilimler Enstitüsü, Ankara.
- Atıř, F. (2010). Ebelik/hemřirelik 1. ve 4. sınıf öğrencilerinin toplumsal cinsiyet rollerine iliřkin tutumlarının belirlenmesi. Yüksek Lisans Tezi, ukurova Üniversitesi Saęlık Bilimleri Enstitüsü, Adana.

- Boiche, J., Chalabaev, A., & Sarrazin, P. (2014). Evolution of gender sport stereotypes during adolescence: A 3-wave longitudinal study. *Psychology of Sport and Exercise*, (15), 212–5. doi:10.1016/j.psychsport.2013.11.003
- Boman, P. (2003). Gender differences in schoolanger. *International Education Journal*, 4(2), 71-77.
- Burt, K., ve Scott, J. (2002). Parent and adolescent gender role attitudes in 1990's Great Britain, *Sex Roles*, 46(7/8), 239-245.
- Campano, J. P., & Munakata, T. (2004). Anger and aggression among Filipino students. *Adolescence*, 39(156), 757.
- Can, Y. (2015). Attitude of the university students, family, gender roles and violence towards the women. *International Journal of Social Sciences and Education Research*, 1(1) 163-175.
- Çelik Bekleviç, A. (2013). Bir üniversite hastanesi araştırma görevlilerinin toplumsal cinsiyet rolleri tutum ölçeği ve çalışma yaşamında toplumsal cinsiyet rolleri algısının değerlendirilmesi. Yayımlanmamış Yüksek Lisans Tezi, Bülent Ecevit Üniversitesi Sağlık Bilimleri Enstitüsü, Zonguldak.
- Çetin, S., Bildik, T., Eermiş, S., Demiral, N., Özbaran, B., Tamar, M., & Aydın, C. (2008). Erkek ergenlerde cinsel davranış ve cinsel bilgi kaynakları: Sekiz yıl arayla değerlendirme. *Türk Psikiyatri Dergi*, 19(4), 390-7.
- Çetinkaya, S. K. (2013). Üniversite Öğrencilerinin Şiddet Eğilimlerinin ve Toplumsal Cinsiyet Rollerine İlişkin Tutumlarının Belirlenmesi. *Nesne Dergisi*, 1(2), 21-43.
- Çınar, E. K. (2013). Ortaokul Türkçe ders kitaplarında toplumsal cinsiyet. Pamukkale Üniversitesi, Eğitim Bilimleri Enstitüsü, Denizli.
- Damarlı, Ö. (2006). *Ergenlerde toplumsal cinsiyet rolleri, bağlanma stilleri ve benlik kavramı arasındaki ilişkiler*. Yüksek Lisans Tezi, Ankara Üniversitesi, Sosyal Bilimler Enstitüsü, Ankara.
- Donovan, J. (2007). *Feminist Teori*. A. Bora, M. Gevrek, F. Sayılan (Çev.). İstanbul: İletişim.

- Dökmen, Z. (1991). Bem Cinsiyet Rolü Envanterinin Geçerlik ve Güvenirlik Çalışması. *Dil ve Tarih- Coğrafya Fakültesi Dergisi*, 35(1),81-89.
- Dökmen, Z. Y. (1999). Bem Cinsiyet Rolü Envanteri Kadınsılık ve Erkeksilik Ölçekleri Türkçe Formunun Psikometrik Özellikleri. *Kriz Dergisi*, 7(1), 27-40.
- Endendijk, J. J., Groeneveld, M. G., Pol, L. D., Berkel, S. R., Hallers-Haalboom, E. T., Bakermans-Kranenburg, M. J., & Mesman, J. (2017). Gender differences in child aggression: relations with gender-differentiated parenting and parents' gender-role stereotypes. *Child development*, 88(1), 299-316.
- Erdir, F. (2016). Muğla türkülerinde kadın ve erkek temsillerinin ve rollerinin toplumsal cinsiyet açısından incelenmesi. *Yüksek Lisans Tezi, Ondokuz Mayıs Üniversitesi, Sosyal Bilimler Enstitüsü, Samsun.*
- Erzeybek, B. (2015). Anne babaların çocuklarını yetiştirirken benimsedikleri toplumsal cinsiyet rolleri tutumları. *Yüksek Lisans Tezi, Ankara Üniversitesi, Sağlık Bilimleri Enstitüsü, Ankara.*
- Esen, E., Siyez, D., Soylu, Y. & Demirgürz, G. (2017). Üniversite Öğrencilerinde Toplumsal Cinsiyet Algısının Toplumsal Cinsiyet Rolü ve Cinsiyet Değişkenlerine Göre İncelenmesi//Examination of Gender Perception of University Students According to Sexand Sex Roles. *e-International Journal of Educational Research*, 8(1).
- Güldü, Ö. & Ersoy Kart, M. (2009). Toplumsal cinsiyet rolleri ve siyasal tutumlar: Sosyal psikolojik bir değerlendirme. *Ankara Üniversitesi SBF Dergisi*, 64(3), 97-116.
- Gümüšoğlu, F. (2004). İlköğretim öğrencilerinin toplumsal cinsiyet algıları. *Kadın Çalışmalarında Disiplinlerarası Buluşma, Yeditepe Üniversitesi Yayınları, İstanbul*, 3, 317-327.
- Gümüšoğlu, F. (2014). Ders kitaplarında toplumsal cinsiyet. *Toplum ve Demokrasi Dergisi*, 2(4).

- Kalan, Ö. G. (2010). Reklamda çocuğun toplumsal cinsiyet teorisi bağlamında konumlandırılışı: 'Kinder' reklam filmleri üzerine bir inceleme. *İstanbul Üniversitesi İletişim Fakültesi Hakemli Dergisi*, 1(38), 75-89.
- Katsura, E. & Sugihara Y. (1999). Gender Differences in Gender Role Perceptions among Japanese college students. *Sex Roles*, 41(9/10), 775-786.
- Kaymak, Ö. (2011). Yoksulluğun toplumsal cinsiyet bağlamında incelenmesi. Yüksek Lisans Tezi, İstanbul Üniversitesi, Sosyal Bilimler Enstitüsü, İstanbul.
- Khalid, R. & Friese, H. (2004). Measuring perceptions of gender roles: The IAWS for Pakistan is and U.S. immigrant population. *Sex Roles* 51(5/6), 293-299.
- Kırbaçoğlu Kılıç, L. & Eyüp, B. (2011). İlköğretim türkçe ders kitaplarında ortaya çıkan toplumsal cinsiyet rolleri üzerine bir inceleme. *Sosyal Bilimler Araştırmaları Dergisi*, 2(3),130-146.
- Kulik, L. (2002). The impact of social background on gender-role ideology: Parents' versus children's attitudes. *Journal of Family Issues*, 23(1), 53-73.
- Larsen, K. S. & Long, E. (1988). Attitudes toward sex-roles: Traditional or egalitarian?. *Sex Roles*, 19(1-2), 1-12.
- Martin, C. L., Wood, C. H. & Little, J. K. (1990). The development of gender stereotype components. *Child Development*, 61, 1891-1904. doi:10.1111/1467-8624.ep9103040648
- Maya, İ. (2013). Türk eğitim sistemindeki cinsiyet eşitsizliklerinin AB ülkeleri ile karşılaştırılması. *Eğitim ve Bilim*, 38(168).
- Öcal Yüceol, S. E. (2016). Toplumsal cinsiyet rollerine ilişkin tutumlar ile ilişki doyumu ve romantik ilişkilerde akılcı olmayan inançlar arasındaki ilişkiler. Yayımlanmamış Yüksek Lisans Tezi İstanbul Bilim Üniversitesi, Sosyal Bilimler Enstitüsü, İstanbul.
- Ökten, Ş. (2009). Toplumsal cinsiyet ve iktidar: Güneydoğu Anadolu Bölgesi'nin toplumsal cinsiyet düzeni Gender and power: The system of gender in Southeastern Anatolia.

- Özcan, A. (2012). Toplumsal cinsiyet eğitiminin üniversite öğrencilerinin toplumsal cinsiyet rol tutumlarına etkisi. Yayınlanmamış Yüksek Lisans Tezi. Erciyes Üniversitesi Sağlık Bilimleri Enstitüsü, Kayseri.
- Özkan, B., & Gündoğdu, A. E. (2011). Toplumsal cinsiyet bağlamında türkçede atasözleri ve deyimler. *Electronic Turkish Studies*, 6(3).
- Özsunğur, B. (2010). Cinsel kimlik gelişimi ve cinsel kimlik bozukluğunda psikososyal değişkenler: Gözden geçirme. *Çocuk ve Gençlik Ruh Sağlığı Dergisi* 17(3), 2010.
- Öztan, E. (2004). Toplumsal cinsiyet eşitliği ve olumlu ayrımcılık. *Ankara Üniversitesi SBF Dergisi*, 59(01).
- Öztürk, S. (2012). Kadın/erkek olma süreçleri ile ilgili yaklaşımlar: İstanbul Anadolu yakasında bulunan ve farklı özelliklere sahip liselerde yapılan niteliksel çalışma. Yayınlanmamış Yüksek Lisans Tezi. Maltepe Üniversitesi Sosyal Bilimler Enstitüsü, İstanbul.
- Pınar, G., Taşkın, L. & Eroğlu, K. (2008). Başkent Üniversitesi öğrenci yurdunda kalan gençlerin toplumsal cinsiyet rol kalıplarına ilişkin tutumları. *Sağlık Bilimleri Fakültesi Hemşirelik Dergisi*, 15(1), 47-57.
- Rogers, A. A., Updegraff, K. A., Santos, C. E. & Martin, C. L. (2016). Masculinity and school adjustment in middle school. *Psychology of Men & Masculinity*, 18(1), 50.
- Sayılan, F. & Özkazanç, A. (2009). İktidar ve direniş bağlamında toplumsal cinsiyet: Bir okul etnografisi. *Toplum ve Bilim Dergisi*, 114, 51-73.
- Schmalz, D. L. & Davision, K. K. (2006). Differences in physical self-concept among pre-adolescents who participate in gender-typed and cross-gendered sports. *Journal of Sport Behavior*, 29, 335–352.
- Seçgin, F. & Tural, A. (2011). “Sınıf Öğretmenliği Bölümü Öğretmen Adaylarının Toplumsal Cinsiyet Rollerine İlişkin Tutumları”, *e-Journal of New World Sciences Academy Education Sciences*, 1C0452, 6(4), 2446-2458.

- Serdar Tekeli, E. (2011). Toplumsal cinsiyet çerçevesinde kadın mağduriyeti. Yüksek Lisans Tezi, Polis Akademisi, Güvenlik Bilimleri Enstitüsü, Ankara.
- Set, T., Dağdeviren N. & Aktürk Z. (2006). Ergenlerde cinsellik. *Genel Tıp Dergisi*, 16(3), 137-141.
- Şah, U. (2011). Türkiye'deki gençlerin cinsel yönelimlere ilişkin sosyal temsilleri. *Türk Psikoloji Yazıları*, 14(27), Holla88-99.
- Tatlıer Baş, M. M. (2011). Avrupa Birliği'nde toplumsal cinsiyet eşitliğinin ana plan ve politikalara yerleştirilmesi: nda, Romanya ve Türkiye örneklerinin irdelenmesi. Kadının Statüsü Genel Müdürlüğü.
- Uney, B. M., (2014). Ergenlik dönemi obezitesinde ruhsal işleyişin değerlendirilmesi. Yüksek Lisans Tezi, Okan Üniversitesi, Sosyal Bilimler Enstitüsü, İstanbul.
- Vefikuluçay, D., Demirel, S., Taşkın, L. & Eroğlu, K. (2007). Kafkas üniversitesi son sınıf öğrencilerinin toplumsal cinsiyet rollerine ilişkin bakış açıları. *Hacettepe Üniversitesi Hemşirelik Yüksekokulu Dergisi*, 14(2), 12-27.
- Watts Jr, R. H. & Borders, L. D. (2005). Boys' perceptions of the male role: Understanding gender role conflict in adolescent males. *The Journal of Men's Studies*, 13(2), 267-280.
- Xiang, P., McBride, R. E., Lin, S., Gao, Z., & Francis, X. (2017). Students' gender stereotypes about running in schools. *The Journal of Experimental Education*, 1-14.
- Yağan Güder, S. & Güler, Yıldız, T. (2014). Okul Öncesi Dönemdeki Çocukların Toplumsal Cinsiyet Algılarında Ailenin Rolü. *Hacettepe Üniversitesi Eğitim Fakültesi Dergisi*, 31(2), 424-446.
- Yılmaz, D. V., Zeyneloğlu, S., Kocaöz, S., Kısa, S., Taşkın, L., & Eroğlu, K. (2009). Üniversite öğrencilerinin toplumsal cinsiyet rollerine ilişkin görüşleri. *Uluslararası İnsan Bilimleri Dergisi*, 6(1), 775-792.

Yogev, Ő. P. (2006). "Ergenlerde Toplumsal Cinsiyetin Kazanılması Aile, Okul ve Arkadař Etkisi.", Yüksek Lisans Tezi, Ankara Üniversitesi Sosyal Bilimler Enstitüsü, Ankara.

Zeynelođlu, S. & Terziođlu, F. (2011). Toplumsal Cinsiyet Rollerini Tutum Ölçeđi'nin geliştirilmesi ve psikometrik özellikleri. *Hacettepe Üniversitesi Eğitim Fakültesi Dergisi*, 40, 409-420.

Zhang N. (2006). Gender role egalitarian attitudes among Chinese College students. 55, 545-553.

EKLER

Ek A: Bilgilendirilmiş Gönüllü Olur Formu

BİLGİLENDİRİLMİŞ GÖNÜLLÜ OLUR FORMU

No:

“Bir Grup Ergenin Toplumsal Cinsiyet Algılarının Sosyodemografik Özelliklere Göre Değerlendirilmesi” Başlıklı Tez Araştırması İçin

Katılımcı için Bilgiler:

Tarih:

Bu araştırmanın amacı, Türkiye’de yaşamakta olan ve yaşları 12 ile 17 arasında değişen bireylerin Toplumsal Cinsiyet Algıları’nı değerlendirmektir.

Araştırma için sizden yapmanızı istediğimiz, size ilettiğimiz formlardaki her soruyu tek tek okuyarak size en uygun yanıtları vermenizdir. Anlamadığınız sorularda araştırmacıdan yardım isteyebilirsiniz. Bu çalışmaya katılmak tamamen gönüllülük esasına dayanmaktadır. Araştırmaya katılmanız halinde kişisel bilgilerinizin gizliliğine saygı gösterilecek, araştırma sonuçlarının bilimsel amaçlarla kullanımı sırasında da özenle korunacaktır. Veriler, kimlik bilgileriniz gizli kalmak koşuluyla bu ve farklı araştırmalarda kullanılacaktır.

Bu formu okuyup onaylamanız, araştırmaya katılmayı kabul ettiğiniz anlamına gelecektir. Ancak, çalışmaya katılmama veya katıldıktan sonra herhangi bir anda çalışmayı bırakm hakkına da sahipsiniz.

Bu yazıyı okuduktan sonra araştırmamıza gönüllü olarak katılmak istiyorsanız aşağıdaki onay bölümünü doldurunuz ve imzalayınız.

Katılımcının Beyanı:

Işık Üniversitesi Klinik Psikoloji Yüksek Lisans Programı’nda Aycan KANTOĞLU tarafından yürütülen bu çalışma hakkında verilen yukarıdaki bilgileri okudum. Yapılan tüm açıklamaları ayrıntıları ile anlamış bulunuyorum. Araştırma sonuçlarının eğitim ve bilimsel amaçlarla kullanımı sırasında kişisel bilgilerimin özenle korunacağı konusunda bana yeterli güven verildi.

Bu koşullarla söz konusu araştırmaya kendi isteğimle katılmayı kabul ediyorum.

Tarih:/...../.....

Katılımcı Adı Soyadı:

Tel:

İmza:

Velayet veya Vesayet Altında Bulunanlar için:

Veli veya Vasi Adı Soyadı:

Tel:

İmza:

Araştırmacı Adı Soyadı: Aycan KANTOĞLU

Tel: 05326971081

Mail: aycan_kantoglu@hotmail.com

İmza:

Danışman: Prof. Dr. Ayten ERDOĞAN - aytenerd@yahoo.com

Ek B: Veli Onay Formu

Veli Onay Formu

No:

Değerli veliler;

Bu çalışma Işık Üniversitesi Klinik Psikoloji Yüksek Lisans Programı'nda eğitim görmekte olan Aycan KANTOĞLU tarafından yürütülmektedir. Araştırmamızın amacı Ergenlerde Toplumsal Cinsiyet Algısı'nı değerlendirmektir. Bu amaçla çocuklarınızın bazı anketleri doldurmasına ihtiyaç duymaktayız.

Katılmasına izin verdiğiniz takdirde çocuğunuzdan verilen anketleri yazılı olarak doldurması istenecektir. Her türlü katılımcı, veli kimlik bilgileri ile veriler araştırma dahilinde kullanılacak olup araştırma dışında gizliliği korunacaktır.

Katılım sırasında sorulan sorulardan ya da herhangi bir uygulama ile ilgili başka bir nedenden ötürü çocuğunuz kendisini rahatsız hissettiğini belirtirse, ya da kendi belirtmese de araştırmacı çocuğunuzun rahatsız olduğunu öngörürse, çalışmaya sorular tamamlanmadan derhal son verilecektir. Şayet siz çocuğunuzun rahatsız olduğunu hissederseniz, böyle bir durumda çalışmadan sorumlu kişiye çocuğunuzun çalışmadan ayrılmasını istediğinizi söylemeniz yeterli olacaktır.

Yapılan araştırma ile ilgili herhangi bir sorunuz veya endişeniz var ise lütfen iletişime geçiniz. Katkılarınız için teşekkür ederiz.

Araştırmacı Adı Soyadı : Aycan KANTOĞLU

Tel: 05326971081

İmza:

Danışman: Prof. Dr. Ayten ERDOĞAN- aytenerd@yahoo.com

Bu belgeyi ve araştırmanın içeriğini anlamış bulunuyorum. Yukarıdaki bilgileri okudum ve velisi olduğum çocuğum bu çalışmada yer almasını onaylıyorum.

Velinin Adı Soyadı:

Tel:

Tarih:/...../.....

İmza:

Ek C: Sosyodemografik Özellikler ve Veri Formu

Sosyodemografik Özellikler ve Veri Formu

No:

Sayın katılımcı,

Aşağıda yer alan soruları lütfen size en uygun biçimde cevaplayınız. Katkınız için teşekkür ederiz.

1) Yaş:

2) Cinsiyet:

Kadın

Erkek

3) Yaşamınızın büyük bölümünü nerede geçirdiniz?

Köy-Kasaba

Büyükşehir

4) Nerede doğdunuz?

5) Doğduğunuz yerde kaç yıl yaşadınız?

6) Anneniz hayatta mı?

Evet

Hayır

Cevabınız evet ise 7. soruyu cevaplamayınız.

7) Annenizi ne zaman kaybettiniz?

0-6 yaş

6-12 yaş

12 yaşından sonra

8) Babanız hayatta mı?

Evet

Hayır

Cevabınız evet ise 9. soruyu cevaplamayınız.

9) Babanızı ne zaman kaybettiniz?

0-6 yaş

6-12 yaş

12 yaşından sonra

10) Anneniz kaç yıl eğitim gördü?

11) Babanız kaç yıl eğitim gördü?

12) Aşağıdaki seçeneklerden hangisi ekonomik düzeyinizi en iyi ifade etmektedir?

Düşük

Orta

Yüksek

13) Anneniz çalışıyor mu?

Çalışıyor

Çalışmıyor

Önceden çalışıyordu

14) Babanız çalışıyor mu?

Çalışıyor

Çalışmıyor

Önceden çalışıyordu

15) Anne ve babanız

Birlikte

Boşanmış

Ayrı yaşıyor

Cevabınız birlikte ise 16. soruyu cevaplamayınız.

16) Siz kimle yaşıyorsunuz?

Anne ile

Baba ile

Diğer

Diğer seçeneğini işaretlediyseniz açıklayınız.

17) Herhangi bir kronik ruhsal rahatsızlığınız var mı?

Evet

Hayır

Evet seçeneğini işaretlediyseniz belirtiniz.

18) Herhangi bir kronik fiziksel rahatsızlığınız var mı?

Evet

Hayır

Evet seçeneğini işaretlediyseniz belirtiniz.

Ek D: Bem Cinsiyet Rollerı Envanteri

BEM CİNSİYET ROLLERİ ENVANTERİ

No:

Lütfen aşağıdaki ifadelerin, sizin için ne oranda doğru ya da yanlış olduğunu, sizi ne oranda tanımladığını göz önüne alıp ilgili rakamı daire içine alarak belirtiniz.

1: Tamamen yanlış 2: Çoğunlukla yanlış 3: Biraz yanlış 4: Ne doğru ne yanlış
5: Biraz doğru 6: Çoğunlukla doğru 7: Tamamen doğru

1.	Düşünce ve inançlarını savunan	1	2	3	4	5	6	7
2.	Duygusal	1	2	3	4	5	6	7
3.	Vicdan sahibi / Bilinçli	1	2	3	4	5	6	7
4.	Bağımsız / Dilediğini yapan	1	2	3	4	5	6	7
5.	Sempatik	1	2	3	4	5	6	7
6.	Ne yapacağı belli olmayan / Başına buyruk / Sağı solu belli olmayan	1	2	3	4	5	6	7
7.	İddialı / Tuttuğunu koparan	1	2	3	4	5	6	7
8.	Diğer insanların duygularını önemseyen	1	2	3	4	5	6	7
9.	Güvenilir / İtimat edilir	1	2	3	4	5	6	7
10.	Sağlam karakterli / Güçlü kişilikli	1	2	3	4	5	6	7
11.	Anlayışlı	1	2	3	4	5	6	7
12.	Kıskanç	1	2	3	4	5	6	7
13.	İşe yarar ve becerikli	1	2	3	4	5	6	7
14.	Şefkatli / Merhametli	1	2	3	4	5	6	7
15.	İçten / Samimi	1	2	3	4	5	6	7
16.	Lider / Liderlik özelliklerine sahip	1	2	3	4	5	6	7

17.	Duygularına hakim olabilen / Teskin edici	1	2	3	4	5	6	7
18.	Sır saklayabilen / tutabilen / Ketum	1	2	3	4	5	6	7
19.	Risk alabilen / Risk almayı seven	1	2	3	4	5	6	7
20.	Sıcak kanlı	1	2	3	4	5	6	7
21.	Uyumlu	1	2	3	4	5	6	7
22.	Baskın / Üstün / Hakim	1	2	3	4	5	6	7
23.	Sevecen / Sevgi dolu	1	2	3	4	5	6	7
24.	Kendini beğenmiş / Kibirli	1	2	3	4	5	6	7
25.	Muhafif / Muhalefet eden	1	2	3	4	5	6	7
26.	Çocukları seven	1	2	3	4	5	6	7
27.	Kaba / Patavatsız / Nezaketsiz	1	2	3	4	5	6	7
28.	Saldırgan	1	2	3	4	5	6	7
29.	Kibar / Nazik	1	2	3	4	5	6	7
30.	Toplumsal kurallara uyan / Geleneklerine bağlı	1	2	3	4	5	6	7

EK E: Toplumsal Cinsiyet Rollerı Envanteri

TOPLUMSAL CİNSİYET ROLLERİ TUTUM ÖLÇEĞİ

No:

SAYIN KATILIMCI

Aşağıdaki cümleler size;

Hiç uygun değilse “**Kesinlikle Katılmıyorum**” ,

Uygun değilse “**Katılmıyorum**” ,

Karar veremiyor iseniz..... “**Kararsızım**”

Uygunsa “**Katılıyorum**” ,

Tamamen uygunsu “**Tamamen Katılıyorum**” u işaretleyiniz.

Tutum İfadeleri	Kesinlikle Katılmıyorum	Katılmıyorum	Kararsızım	Katılıyorum	Tamamen Katılıyorum
1. Kızlar, ekonomik bağımsızlıklarını kazandıklarında ailelerinden ayrı yaşayabilmelidir.					
2. Erkeğin evde her dediği yapılmalıdır.					
3. Kadının yapacağı meslekler ile erkeğin yapacağı meslekler ayrı olmalıdır.					
4. Evlilikte çocuk sahibi olma kararını eşler birlikte vermelidir.					
5. Bir genç kızın evleneceği kişiyi seçmesinde son sözü baba söylemelidir.					
6. Kadının erkek çocuk doğurması onun değerini artırır.					
7. Kadının doğurganlık özelliği nedeniyle, iş başvurularında erkekler tercih edilmelidir.					
8. Ailede ev işleri, eşler arasında eşit paylaşılmalıdır.					
9. Kadının yaşamıyla ilgili kararları kocası vermelidir.					
10. Kadınlar kocalarıyla anlaşamadıkları konularda tartışmak yerine susmayı tercih etmelidir .					
11. Bir genç kız, evlenene kadar babasının sözünü dinlemelidir.					

Tutum İfadeleri	Kesinlikle Katılmıyorum	Katılmıyorum	Kararsızım	Katılıyorum	Tamamen Katılıyorum
12. Ailenin maddi olanaklarından kız ve erkek çocuk eşit yararlanmalıdır.					
13. Çalışma yaşamında kadınlara ve erkeklere eşit ücret ödenmelidir.					
14. Bir erkeğin karısını aldatması normal karşılanmalıdır.					
15. Kadının çocuğu olmuyorsa erkek tekrar evlenmelidir.					
16. Kadının temel görevi anneliktir.					
17. Evin reisi erkektir.					
18. Dul kadın da dul erkek gibi yalnız başına yaşayabilmelidir.					
19. Bir genç kızın, flört etmesine ailesi izin vermelidir.					
20. Ailede kararları eşler birlikte almalıdır.					
21. Bir kadın akşamları tek başına sokağa çıkabilmelidir.					
22. Eşler boşandığında mallar eşit paylaşılmalıdır.					
23. Kız bebeğe pembe, erkek bebeğe mavi renkli giysiler giydirilmelidir.					
24. Erkeğin en önemli görevi evini geçindirmektir.					
25. Erkeğin maddi gücü yeterliyse kadın çalışmamalıdır.					
26. Evlilikte, kadın istemediği zaman zorlama yapılmamalıdır.					
27. Mesleki gelişme fırsatlarında kadınlara ve erkeklere eşit haklar tanınmalıdır.					
28. Evlilikte erkeğin öğrenim düzeyi kadından yüksek olmalıdır.					
29. Bir kadın cinselliği evlendikten sonra yaşamalıdır.					
30. Ailede erkek çocuğun öğrenim görmesine öncelik tanınmalıdır.					

Tutum İfadeleri	Kesinlikle Katılmıyorum	Katılmıyorum	Kararsızım	Katılıyorum	Tamamen Katılıyorum
31. Erkeğin evleneceği kadın bakire olmalıdır.					
32. Alışveriş yapma, fatura ödeme gibi ev dışı işlerle erkek uğraşmalıdır.					
33. Erkekler statüsü yüksek olan mesleklerde çalışmalıdır.					
34. Ailede kazancın nasıl kullanılacağına erkek karar vermelidir.					
35. Bir erkek gerektiğinde karısını dövmelidir.					
36. Evlilikte gebelikten korunmak sadece kadının sorumluluğudur.					
37. Bir kadın hastaneye gittiğinde kadın doktora muayene olmalıdır.					
38. Evlilikte erkeğin yaşı kadından büyük olmalıdır.					

1) Yaşınız

2) Cinsiyetiniz? () Kadın () Erkek

3) Doğum yerinizi belirtiniz. () İl () İlçe () Köy

4) ilköğreniminizi bitirinceye kadar en uzun süre yaşadığınız yerleşim yerinizi belirtiniz.

() İl () İlçe () Köy

ÖZGEÇMİŞ

Aycan KANTOĞLU 1991 yılında İstanbul'da doğdu. 2015 yılında Bahçeşehir Üniversitesi Psikoloji Bölümü'nden mezun oldu. Aynı yıl içerisinde Işık Üniversitesi Klinik Psikoloji Yüksek Lisans Programı'na başladı. 2016 yılında Marmara Üniversitesi'nde Aile Danışmanlığı Eğitim Programı'nı tamamladı.