

GELENEKSEL ŐİLE BEZİNİN GÜNÜMÜZ KADIN GİYSİ  
MODASINA UYARLANMASI

ÇİSEM GÜRKAN

Işık Üniversitesi Güzel Sanatlar Fakültesi Moda ve Tekstil Tasarımı Bölümü  
2018

Işık Üniversitesi Sosyal Bilimler Enstitüsü , Moda ve Tekstil Tasarımı  
Yüksek Lisans Programı, 2018

Bu tez, Işık Üniversitesi, Sosyal Bilimler Enstitüsü'ne Yüksek Lisans (MA)  
derecesi ile sunulmuştur.

IŞIK ÜNİVERSİTESİ  
2018

İŞIK ÜNİVERSİTESİ  
SOSYAL BİLİMLER ENSTİTÜSÜ  
MODA VE TEKSTİL TASARIMI YÜKSEK LİSANS PROGRAMI

GELENEKSEL ŞİLE BEZİNİN GÜNÜMÜZ KADIN GIYSİ MODASINA  
UYARLANMASI

ÇİSEM GÜRKAN

ONAYLAYANLAR:

Prof. Betül ATLI (Işık Üniversitesi Güzel Sanatlar Fakültesi Moda ve  
Tekstil Tasarımı Bölüm Başkanı)  
(Tez Danışmanı)



(Dr. Öğr. Üye. Ayşe GÜNAY) (Işık Üniversitesi Güzel Sanatlar Fakültesi  
Moda ve Tekstil Tasarımı Bölümü)



(Yrd. Doç. Nuray ER BIYIKLI) (Mimar Sinan Güzel Sanatlar Fakültesi  
Tekstil ve Moda Tasarımı Bölümü)



ONAY TARİHİ: 06/06/2018

# THE ADAPTATION OF TRADITIONAL SİLE CLOTH TO THE CONTEMPORARY WOMEN’S FASHION

## ABSTRACT

This research explains the rich history of Sile Cloth, which belongs to the Şile Town, Istanbul/Turkey and it aims to define its transformation from past times to nowadays, and its modern status in fashion. From ancient ages to the present day, Şile Town was ruled by many cultures, it was a place once known as *Artani* or *Hile*. Among its many cultural heritages, this once a-small-fishing-village is a home for a special type of fabric which is called Sile Cloth, and it has a 150-year-old background.

Before 1920’s wool weaving was more widely seen in Sile, but in post 20’s era the fabric industry switched to silk weaving, however due to its costly nature silk left its place to the linen during the 1940’s. Nowadays Traditional Sile Cloth is woven with 100% cotton gauze and 20/1 needles, optionally with 20/2 and 100% Linen or 100% Silk weavings can be achieved.

First part of the research covers the historical background of Şile, its geographical features and social living of Şile residents. Second part explains emerge of the art of weaving, its historical process and developments in techniques. Third part is a prologue for Traditional Sile Cloth style weaving. This section contains the detailed explanations of historical evolution of the Sile Cloth, the necessary raw materials and procedures used in pre and post weaving processes. And for the conclusion, the fourth part describes the adaptation of Sile Cloth to the contemporary women’s fashion. Images that explain a designed collection of 5 pieces of female outfits and the steps of preparation of this collection are included in the fourth part. In order to make it eligible for the modern female fashion, all of the 10 main fabrics were picked from Sile Cloth, and with additional materials fabric designs were prepared, from those designs a 5 piece women’s clothing collection was created.

The fabrics that were used in the collection contains, 100% cotton gauze Sile Cloth woven with 20/1 needles. The color scheme of the entire outfits is chosen with off-

white tones that resembles the raw shades of Sile Cloth. One of the most important features of the Sile Cloth, the feeling of comfort and spaciousness is underlined in this collection, and pieces are designed to be suitable with female sportswear. Also this paper includes the interviews that were made with people who work on related institutions on the question of the revival of almost forgotten beauty of Sile Cloth.

**Key Words:** Textile, Şile Cloth, Weaving, Fashion, Embroidery Art

# GELENEKSEL ŐİLE BEZİNİN GÜNÜMÜZ KADIN GİYSİ MODASINA UYARLANMASI

## Özet

Bu arařtırmada oldukça köklü bir tarihe sahip olan Őile yöresine ait Őile Bezinin gemiřten günümüze yařadığı deęiřimler ve günümüzdeki durumu anlatılmıřtır. Antik aę'dan günümüze kadar pek ok egemenlięin hüküm sürdüęü ve bu aęlarda Artani-Hile olarak bilinen Őile'nin bizlere sunduęu kültürel miraslarından biri olan ve yaklaşık olarak 150 yıllık bir gemiře sahip olan Őile Bezi incelenmiřtir.

1920'lerden önce yün dokumacılıęının da yaygın olarak görüldüęü Őile'de,1920'li yıllardan itibaren ipek dokumacılıęına geilmiř, 1940'larda ipek dokumacılıęının maliyetli olması sebebiyle keten dokumacılıęı tercih edilmiřtir. Günümüzde Geleneksel Őile bezi %100 pamuk kıvrak (bürümcük) ve 20/1 numara iplik ile dokunmakta, isteęe göre 20/2 numara %100 keten veya %100 ipekli dokumalar da elde edilmektedir.

Arařtırmanın birinci bölümünde Őile ilçesinin tarihesi, coęrafi yapısı ve Őile halkının sosyal yařantısı ile ilgili bilgiler verilmiřtir. İkinci bölümde ise dokumacılık sanatının nasıl ortaya ıktığı, tarihsel süreci ve yařadığı geliřmeler anlatılmıřtır. Üüncü bölümde Geleneksel Őile bezi dokumacılıęına giriş yapılmıřtır. Bu bölümde Őile bezinin tarihsel süreci , kullanılan hammaddeler, dokuma öncesi ve sonrasında yapılan iřlemler detaylı bir şekilde iřlenmiřtir. Son bölüm olan 4. bölümde ise Geleneksel Őile Bezinin günümüz kadın giysi modasına uyarlanması anlatılmıřtır. Tasarlanan 6 paralık kadın giysi koleksiyonu ve bu koleksiyon ařamalarını anlatan görseller dördüncü bölümde sunulmuřtur. Günümüz kadın modasına uygun olması için 5 adet

ana kumař Őile Bezi olmak kaydıyla eřitli malzemeler kullanılarak kumař tasarımları hazırlanmıř, seilen kumař tasarımlarından 5 paralık kadın giysi koleksiyonu ortaya konulmuřtur. Koleksiyonda 20/1 iplikle dokunmuř %100 pamuk Őile Bezi kullanılmıřtır. Giysilerin tamamında renk olarak Őile Bezinin ham rengi olan kırık beyaz tercih edilmiřtir. Őile Bezinin en önemli özelliklerinin bařında gelen rahatlık ve

ferahlık hissi koleksiyonda ön plana çıkarılmış, hazırlanan kadın giysi koleksiyonunda spor giyime uygun parçalar ortaya konmuştur. Bu çalışma ile unutulmaya yüz tutmuş olan Şile Bezinin günümüzde tekrar nasıl canlandırılabilceğine dair konu ile ilişkili kurumlarda çalışan kaynak kişilerle görüşmeler yapılmıştır.

**Anahtar Kelimeler:** Tekstil , Şile Bezi, Dokuma, Giysi, İşleme Sanatı

## Teşekkürler

Yüksek Lisans eğitimim sırasında yıllarımı en iyi şekilde değerlendirmemi ve onları değerli kılmama yardımcı olan birçok insan var. İlk olarak, tez/proje danışmanım Prof. Betül Atlı'ya teşekkür ederim. Yıllar boyunca kendisinin deneyimlerinden yararlanma şansı yakalamış olmak gelişmemde büyük rol oynadı. Ayrıca bu araştırmanın geliştirilmesinde katkıda bulunan Prof. Dr. Melih Boydak'a da teşekkür ederim..

Sabırla sorularımı yanıtlayan Şile Bezi El Sanatları Merkezi Direktörü Emre Toprakçı'ya teşekkür ederim. Hazırladığım Şile Bezi Kadın Giysi Koleksiyonu'nun fotoğraf çekimini gerçekleştiren ve bana değerli vaktini ayıran hocam Sayın Öğr. Gör. Halil Nadir Ede'ye teşekkürlerimi ve saygılarımı sunarım. Bu süreçte benden desteğini esirgemeyen, sorularımı sabırla yanıtlayıp bana yol gösteren gerçekten değer verdiğim çalışma arkadaşım ve hocam Öğr. Gör. Kenan Saatçioğlu'na teşekkür ederim.

Son olarak aileme teşekkürlerimi sunarım. Ebeveynlerime ve kardeşime gösterdikleri sabır ve cesaretlendirmeleri için teşekkür ederim.

## İçindekiler

Onay Sayfası.....	i
Abstract.....	ii
Özet.....	iv
Teşekkürler.....	vi
İçindekiler listesi.....	vii
Tablolar listesi.....	ix
Şekiller listesi.....	x
Belgeler listesi.....	xi
Kısaltmalar listesi.....	xii
<b>Giriş.....</b>	<b>1</b>
<b>1. Şile İlçesi.....</b>	<b>2</b>
1.1. Şile İlçesinin Tarihçesi.....	2
1.2. Coğrafi Yapı.....	4
1.3. Şile Halkı ve Sosyal Yaşam.....	4
<b>2. Dokumacılık Sanatı.....</b>	<b>6</b>
<b>3. Şile Bezi.....</b>	<b>8</b>
3.1. Geleneksel Şile Bezinin Tarihçesi.....	8
3.2. Şile’de Şile Bezi Dokumacılığı.....	9
3.3. Kullanılan Hammaddeler.....	13
3.3.1. İpek.....	13
3.3.2. Keten.....	14
3.3.3. Pamuk.....	15
3.4. İplik Egirme ve Büküm İşlemleri.....	16
3.5. Dokuma Hazırlık İşlemleri.....	16
3.5.1. Haşılama.....	17
3.5.2. Çözü ve Atkı İpliklerinin Hazırlanması.....	17
3.6. Dokuma.....	21
3.6.1. Kullanılan Tezgah Tipi.....	26
3.6.1.1. El Dokuma Tezgahı.....	26
3.6.1.2. Yarı Otomatik Tezgah.....	26
3.6.2. Yıkama ve Kurutma İşlemleri.....	29



<b>4. Geleneksel Şile Bezinin Günümüz Kadın Giysi Modasına Uyarlanması.....</b>	<b>32</b>
4.1. Koleksiyon Aşaması.....	32
4.2. Şile Bezi İle Hazırlanan Kumaş Tasarımı Önerileri.....	33
4.3. Koleksiyon.....	36
4.4. Teknik Çizimler.....	48
<b>5. Geleneksel Şile Bezi İşlemeleri.....</b>	<b>53</b>
5.1. Şile Bezinin Kullanıldığı Alanlar.....	57
5.2. Geleneksel Şile Bezinin Özellikleri.....	61
<b>6. Şile Bezi'ni Kalkındırmak İçin Gerçekleştirilen Projeler.....</b>	<b>62</b>
6.1. Şile Bezinin Günümüzdeki Durumu.....	62
6.2. Şile Belediyesi'nin Moda Tasarımcıları İle Gerçekleştirdikleri İşbirlikleri.....	62
6.3. Uluslararası Şile Bezi Kültür Ve Sanat Festivali.....	70
6.4. Şile Bezi El Sanatları Merkezi.....	70
6.5. Şile Bezi'nin Üretim Sorunları.....	72
<b>Sonuç.....</b>	<b>73</b>
<b>Kaynakça.....</b>	<b>76</b>
<b>Özgeçmiş.....</b>	<b>89</b>

## TABLÖLÄR LİSTESİ

Tablo 1. Şile Bezi Coğrafi İşaret Belgesi

Kaynak: Şile Bezi El Sanatları Merkezi, Coğrafi İşaret Belgesi, 17.03.2018, Şile, İSTANBUL

## ŞEKİLLER LİSTESİ

Şekil 1. Bez Ayağı Örgü Raporu

Kaynak: Arş. Gör. Çisem Gürkan, 19.01.2018, İstanbul

## **BELGELER LİSTESİ**

Belge 1. Şile Bezi Coğrafi İşaret Belgesi

Kaynak: Şile Bezi'ni Yaşatma, Koruma ve Geliştirme Derneği, Şile/İSTANBUL

## KISALTMALAR LİSTESİ

**Kg:** Kilogram

**KK1:** Kaynak kişi 1

**KK2:** Kaynak kişi 2

**M.Ö.:** Milattan Önce

**M.S. :** Milattan Sonra

## GİRİŞ

Dokumacılık sanatının günümüz arkeolojik buluntularına göre MÖ. 12000-5000 yılları arası adlandırılan Neolitik Çağ'da ortaya çıktığı bilinmektedir (Özdöl, 2011). İnsanoğlunun beslenme gibi temel ihtiyaçlarının başında gelen giyinme gereksinimi, Neolitik dönemin şartlarına bağlı olarak önceleri ağaç kabuklarından, bitkilerden ve yapraklardan elde edilmiştir. Daha sonra avlanmayı öğrenen insanoğlu, avladığı hayvanların postlarını giyinerek, sert geçen mevsimlerde vücudunu soğuktan korumuştur (Saatçioğlu, 2012). İnsanlığın gelişmesiyle büyümeye başlayan dokumacılık sanatı, zamanla ortaya çıktığı bölgelerin sosyo-kültürel kimliğini taşıyan bir el sanatı haline gelmiştir. Türkler, 1071 senesinde gerçekleşen Malazgirt Savaşı'ndan sonra Anadolu'ya gelmişler, burada eski ve yerleşmiş bir dokumacılık geleneği keşfetmişlerdir. 15. yy'da Denizli, Alaşehir, Adana ve Sivas yörelerinde pamuklu dokumacılık gelişmiş, 17. yy'da duraklama dönemine giren dokumacılık, sanayi devriminin başlangıcı ile 18. yy'ın ortalarından itibaren gerilemeye başlamıştır (Dölen, 1992).

Günümüzde fabrikalaşmanın gelişmesiyle beraber köylerde el dokumacılığının eskisi kadar yapılmadığı görülmektedir. Yaklaşık olarak 150 senelik bir geçmişe sahip olan Şile Bezi'nin, ilk dokunmaya başladığı günden beri "düzen" adı verilen ahşap el dokuma tezgahlarında dokunduğu bilinmektedir. Şile ilçesinde bulunan Şile Bezi El Sanatları Merkezi ve IMKB Şile Halk Eğitim Merkezi'nde bulunan yetkili kişilerle yapılan görüşmelerde, önemli bir tarihe ve kültürel değere sahip olan Şile Bezi'nin günümüzde değerini koruyabilmesi adına çalışmalar yapıldığı öğrenilmiştir.

# 1. ŐİLE İLÇESİ

## 1.1 Őile'nin Tarihçesi

Őile, adını Yunancada dađ sırtlarında yetiŐtiđi bilinen ve küçük bir kır çiçeđi olan MercanköŐk bitkisinden aldıđı bilinmektedir (ŐimŐek, 1974), (Uzun, 2009). MercanköŐk bitkisi ilk önce bu bölgeye gelenler tarafından görölmüŐ ve daha sonra burada kurula yerleŐme yeri, bu çiçeđin adı ile anılmıŐtır (ŐimŐek, 1974).

Őile'de yaŐamın çok eskiye dayandıđı bilinmektedir. İlçenin içinde bulunduđu Sakarya Nehri, İstanbul Bođazı, Karadeniz ve Marmara Denizi arasındaki Kocaeli Yarımadası toprakları Bitinya memleketi olarak tanımlanmaktadır (URL1 [www.silerehber.com](http://www.silerehber.com)). MÖ.1. yüzyılda Roma'ya bađlanan Őile MS. 9. yüzyılda imparator Diaeletionus'un baskıları nedeniyle Nikomedia'dan (İzmit) kađan Hristiyanların bu yörede yer alan mađaralara sıđındıkları bilinmektedir. Kısa süre sonra Anadolu Selçukluları, daha sonra da Haçlılar'ın yönetimine giren Őile, 14.yüzyılda Bizanslılar ile Osmanlılar arasında el deđiŐtirmiŐtir (Ertek, Evren, 2005)

Őile'de küçük motor ve yelkenlileri tehlikeli rüzgarlardan korumak adına inŐa edilmiŐ küçük bir liman bulunmaktadır. Nezh Fırat'ın 1952 yılında kaleme aldıđı makalede, Őile'de eski yaŐam izlerine, 1951 senesinde kasabanın içinden geçen Ağva yolu yapılırken ilkokul önünde ve ayrıca üzerinde kale bulunan adada rastladıđını belirtmiŐtir. Buralarda toplanan çanak çömlek kırıkları üzerinde yapılan incelemelerde Őile'ye Helenistik dönemden beri ikamet edildiđi ortaya çıkmıŐtır (Fırat, 1952).

Őile sahilinde, Ocaklı Ada üzerinde bulunan kale yaklaşık 2000 sene önce Cenevizliler tarafından inŐa edilmiŐtir. Bizans İmparatorluđu ve Osmanlı Devleti tarafından da sıkça olarak kullanılmıŐ olan kale, beyaz renkli Ahmetli kireç taşları kullanılarak inŐa edilmiŐtir. Yüksekliđi 12 metre olarak ölçölen ve tarih boyunca son derece önem

taşıyan bu kale Bizanslılara ve Osmanlılara denizden gelebilecek saldırılara karşı gözetleme amacıyla kullanılmıştır(URL2) <sup>1</sup>

Dünyanın en büyük ikinci deniz feneri olarak bilinen Şile Feneri, 1859-1860 yılları arasında Sultan I. Abdülmecit tarafından yaptırılmıştır. Türk mimarların ve Fransız mühendislerin ortak çalışmaları sonucu inşa edilen Şile Feneri, deniz seviyesinden yaklaşık olarak 60 metre yükseklikte bulunan kayalıkların üzerine konularak günümüzde varlığını sürdürmektedir<sup>2</sup>.



Görsel 1. Şile Feneri

Kaynak: Yakın Cennet: Şile , Elif Türkölmez , Rasim Konyar , TÜRSAB dergi , Haziran 2012, s.33, 17.03.2018

---

<sup>1</sup> Yakın Cennet: Şile , Elif Türkölmez , Rasim Konyar , TÜRSAB derg , Haziran 2012, s.33

<sup>2</sup> Yakın Cennet: Şile , Elif Türkölmez , Rasim Konyar , TÜRSAB derg , Haziran 2012, s.33



## **1.2.Şile'nin Coğrafi Yapısı**

Şile, İstanbul'un Anadolu kesiminde Karadeniz kıyılarında konumlanmış bir ilçedir. İlçe merkezi Karadeniz'in kıyısında olup, Üsküdar'a olan uzaklığı 70km'dir (Şimşek, 1974). Marmara Bölgesi'nin kuzeydoğusunda ve Kocaeli Yarımadası'nın Karadeniz kıyısında konumlanmış olan Şile ilçesi, Türkiye'nin kuzeybatısında yer almaktadır(Ertek, Evren, 2005).İstanbul'un üçüncü büyük ilçesi olan Şile 796km<sup>2</sup>'lik bir alana sahiptir.

Şile ilçesi doğal güzellikleri ile öne çıkan bir bölgedir. İlçe'nin büyük bir kısmı kestane, kızılaağaç ve akçaağaç ormanları ile kaplıdır. Şile'ye bağlı 57 köyün büyük bir bölümü orman köyü, geri kalan köyler ise sahilde ve ovalarda konumlanmış tarım köyleridir (Temir, 2010).

Şile ilçesi denizden yüksekte bulunan bir kesimde konumlanmıştır. İlçenin ana caddesi deniz kıyısına paraleldir. Ana caddeden deniz kıyısına inen bir merdiveni bulunmaktadır. Kıyının geniş kumsallarla, irili ufaklı adalar ve ayrıca mağaralarla bezenmiş olması Şile'nin turistik önemini arttırmıştır<sup>3</sup>.

## **1.3. Şile Halkı ve Sosyal Yaşam**

Şile, Osmanlı Devleti tarafından alınmadan önce, ilçede Rum nüfus hakim olmuştur. 19. yüzyılda nüfusu 5000 olan Şile ilçesinin 2800'ü Rum kesim olarak kayıtlara geçmiştir. Rumlar nakliyat, balıkçılık ve bağcılıkla uğraşmışlar, kadınlar ise dokuma ve işlemler yapmış, bu dokumalar İstanbul'da büyük beğeni toplamıştır. 1997 senesinde nüfusu 25.372 sayılan Şile ilçesinin 2017 senesinde nüfusu 35.131 olarak kayıtlara geçmiştir.

---

<sup>3</sup> “Şile” Meydan Larousse Ansk. Cilt.18,s.528.

Anadolu Selçuklu Devleti döneminde Şile ilçesinde ikamet etmiş Türkmen gruplardan oluşan yörenin yerel halkına “manav” adı verilmiştir. Anadolu Selçuklu Devleti zamanında Anadolu’nun farklı yörelerinden Batıya göç etmiş olan Manav Türkleri, Şile ve çevresi dahil olmak üzere Batı Anadolu ve Marmara Bölgesi topraklarına yerleşmişlerdir (URL3) Manav, yazılı bir kaynaktaki, “En kıraç toprağa ektiği keteni eğirip bğürüp, çirepeten otuyla boyayıp, bir iğneye para vererek, karadan, ceket yapan, Orta Asya’dan getirdiği kültürle palamut meşesinden kendi evini, bitkilerden ilacını, su değirmenini, fırını, ketenin tohumundan bezir yağı yapan, sebzesini, ekini diken herşeyini dışardan satın alanlara inat, kendi üreten insandır.” diye geçmektedir. Günümüzde Manav Türkleri Şile’de ikamet etmemektedir<sup>4</sup>.

Doğal güzellikleriyle önemli bir konuma sahip olan Şile ilçesinin batısında bulunan Kurna-Karakiraz köyünden başlayan, doğusunda Ağva ve Kadırğa koyuna kadar uzanan sahil yolunda, falezlerle kesilen uzun ve kumlu plajlar bulunmaktadır. Özellikle tesislerin bulunduğu plajlarda yaz sezonunun başlamasıyla beraber Şile Merkez Plajı (Şile-Kumbaba), Şile ilçesinin en çok turist çeken plajı olarak bilinmektedir (Kozak, Evren, 1997).

---

<sup>4</sup> “Şile Tarihi”, Şile Dergisi, Sayı:1, İstanbul, Şile Belediyesi Yayınları, 2007, s.75.

## 2. DOKUMACILIK SANATI

Tarihteki insanların ilk olarak ağaç kabuklarını ve bitki liflerini kullanarak dokumaya başladıkları, daha sonraları ise evcilleştirdikleri hayvan yünlerini de kullanarak dokumayı meydana getirdikleri düşünülmektedir. Bu nedenle ekonomik hayatın temel taşını oluşturan hayvancılık günümüze kadar gelen tüm dokumalarda görülebilmektedir (Türkmen, 2001)

İnsanoğlunun temel ihtiyaçlarının başında gelen giyinme, örtünme gereksinimi, insanoğlunun varoluşu kadar eskilere dayanmaktadır. İlk insanlar kendilerini çevrenin olumsuz şartlarından korumak, dış etkenlere karşı savunmak amacıyla kumaş parçalarını, hayvan postlarını kullanarak örtünme gereksinimlerini karşılamışlardır (İşgören, 2011)

1962 senesinde Çatal Höyük'te gerçekleştirilen arkeolojik araştırmalar, dokumacılık sanatının M.Ö. 6000 senesine kadar uzandığını göstermiştir (Atalayer, 2002) . Tarihsel süreçte, Anadolu'nun temel dokuma malzemesi başta yün olmak üzere, keten, kendir ve kenevir olmuştur. Pamuk ve ipek gibi değerli elyaflar Çin ve Hindistan'dan Anadolu'ya getirilmiştir. Misya ve Trakya idari bölgesindeki kentlerde ipek üretiminin yaygınlaştırılması sağlanmıştır ( Uğurlu, Uğurlu, 2006).

Dokumacılığın, uzun sürede gelişen ve yoğun emek isteyen bir sanat kolu olması, hammaddeye bağlı üretimi ve ustalık gerektiren süreçlere sahip olması nedeniyle dokuma merkezlerinin asırlar boyu aynı yerlerde devam ettiği görülmektedir (Yardımcı,2016). Dokumacılık sanatının insanlık tarihiyle paralel gelişen bir el sanatı olmasından dolayı bugünün Türkiye'sinde dokumacılık, Orta Asya'dan, tarih öncesi Anadolu'nun gelişmiş medeniyetleriyle yoğrulan, kuşaktan kuşağa aktarılması ile dünden bugüne süregelen dokumacılıktır. Bu nedendir ki; yurdumuzun çeşitli bölgeleri, asırlardan beri devrolunup gelen ve bulunduğu yer için karakteristik birçok örnekler göstermektedir. Bugün Türkiye'de hala geniş çapta bir el dokumacılığı

sanatının varolmasının nedeni, Anadolu'nun çok eski olan tarihinden kaynaklandığı kabul görmektedir. Köylünün boş vaktini dolduran, giyim ihtiyacını karşılayan, ucuz ve kaliteli olan dokumacılık, Anadolu'nun hemen her yerinde yapılmaktadır (Sarıoğlu, Yıldız, 2017).

Coğrafi bölgelere ve dönemlere göre çeşitli kimlikler ile gelişen dokumacılık sanatı, ortaya çıktığı yörelerin kültürünü yansıtmasıyla da önem taşımaktadır. Dokumacılık sanatının tarihsel süreci incelendiğinde günümüze kadar yapılmış olan arkeolojik çalışmalar ve elde edilen bulgular, insanlık tarihi hakkında daha fazla bilgi sahibi olmamızı sağlamış, dokumacılık sanatının gelişmesiyle beraber ortaya çıktığı toplumun, kültürünü, gelenek ve görenekleri gibi toplum yapısı hakkında fikir vermiştir. Dokumacılık sanatının yayılmasında özellikle ipek yolu ile yapılan ticaretler ve savaşlar büyük önem taşımaktadır (Öngen, 2016).

Türk kültürünün ayrılmaz bir parçası olan dokumalar, günümüzde tüm dünyada; renkleri ve sembol dili ile üstlendikleri özel önem bakımından, tanınan önemli el sanatları olarak kabul edilmektedir (Aytaç,2008). Yaklaşık olarak 150 senedir varolan Şile yöresine ait Şile Bezinin üretimi günümüzde başta Şile Bezi El Sanatları Merkezi olmak üzere IMKB Şile Halk Eğitim Merkezi'nde ve Şile ilçesinin Kabakoz, İmrenli ve Çayırbaşı köylerinde bulunan sayılı el dokuma tezgahları ve yarı otomatik tezgahlar (kara tezgah) ile devam ettiğini belirten Şile Bezi El Sanatları Merkezi Direktörü Emre Toprakçı (KK1), Şile yöresine özgü olan Şile Bezinin marka değerini arttırmak ve Şile Bezi'ni piyasada satılan diğer %100 pamuklu dokumalardan ayırmak amacıyla yoğun emekler sonucu Şile Bezi'nin Coğrafi İşaret Belgesi'ni aldıklarını söylemiştir. Bu sayede üretim gücünü arttırmaya yönelik çalışmalar yapılmaya başlanmıştır; Şile Bezi üretimi için köylerde ikamet eden pek çok kadına istihdam sağlanmıştır (Aytaç, 2008).

### 3. ŞİLE BEZİ

#### 3.1. Geleneksel Şile Bezinin Tarihçesi

Bir milletin kültürel değerlerini, tarihini, sanat anlayışını en iyi şekilde ifade ettiği alanlardan biri olarak kabul edilen el sanatları, geçmişten günümüze yörelerin yaşam öykülerini, eserlerini canlı olarak bizlere sunmuştur. Şile Bezi dokumacılığının ortaya çıkış tarihi tam olarak bilinmemekle beraber 150 senelik bir geçmişinin olduğu söylenmektedir<sup>5</sup>. Şile ilçesinde halkın kendi giyim ihtiyacını karşılamak amacıyla 1950 senesine kadar ketenden giysiler ürettikleri bilinmektedir. İlçe merkezinden doğuya doğru uzanan Karadeniz kıyı köylerinde Kabakoz, Karacaköy, Bozgaca, Kızılcaköy ve Yeşilçay'a kadar uzanan köylerde Şile Bezi'nin ilk defa dokunduğu söylenmektedir (Temir, 2010).

Natalia Adamantidu yayımladığı "Mübadele Öncesinde Şile'de Yaşam" adlı kitabında 1923 senesinden önce kadınların kızlarına çeyiz hazırlamak amacıyla yünlü, pamuklu ve ipekli kumaşlar dokuduğunu belirtmiştir (Adamantidu, 2010). Dokudukları bu kumaşlardan mendil, gömlek, masa örtüleri dikip daha sonra ince ince süslemişlerdir. Bu dönemde kadınlar ipek böceğinden ipek elde etmiş, yıkanmamış yünden dokumalar yapmışlardır.

Prof. Sabih Gözen'in kaleme aldığı "Şile Bezi" adlı makalede ise Şile Bezi'nin Berlin'e trenle Köstence üzerinden gidildiği ve bu yolculuk esnasında işlemeli Romen bluzlarının dikkat çektiği belirtilmiştir. Bu Romen bluzlarının o zamanlar Berlin'den İstanbul'a gelenlerin yakınlarına hediye olarak getirdikleri ve bu bluzların kumaşlarının biraz daha iyi terbiye edilmiş Şile bezlerinden farkı olmadığı yazılmıştır (Gözen, 1977).

---

<sup>5</sup> Şebnem Temir s. 238 Şile Bezi

1971 yılında Batı Almanya, Fransa, Hollanda, İsviçre ve Amerika Birleşik Devletleri'ne yaklaşık olarak 30 milyon liralık Şile Bezi ihracatı yapılmıştır. Bu yıllarda hippilerin Türkiye'ye ziyaret ettiği dönemde beğenip giyindikleri, ülkelerine dönerken yakınlarına hediye etme amaçlı satın aldıkları Şile bezinden giysiler Avrupa'ya kadar yayılmıştır. Paris'te doğu motiflerinin moda olduğu 1971 senesinde el işi motiflerle süslenmiş Şile bezlerinden giysiler Paris'te ünlü butiklerde tanesi 60 Fransız frangından (200 lira) satılmıştır.

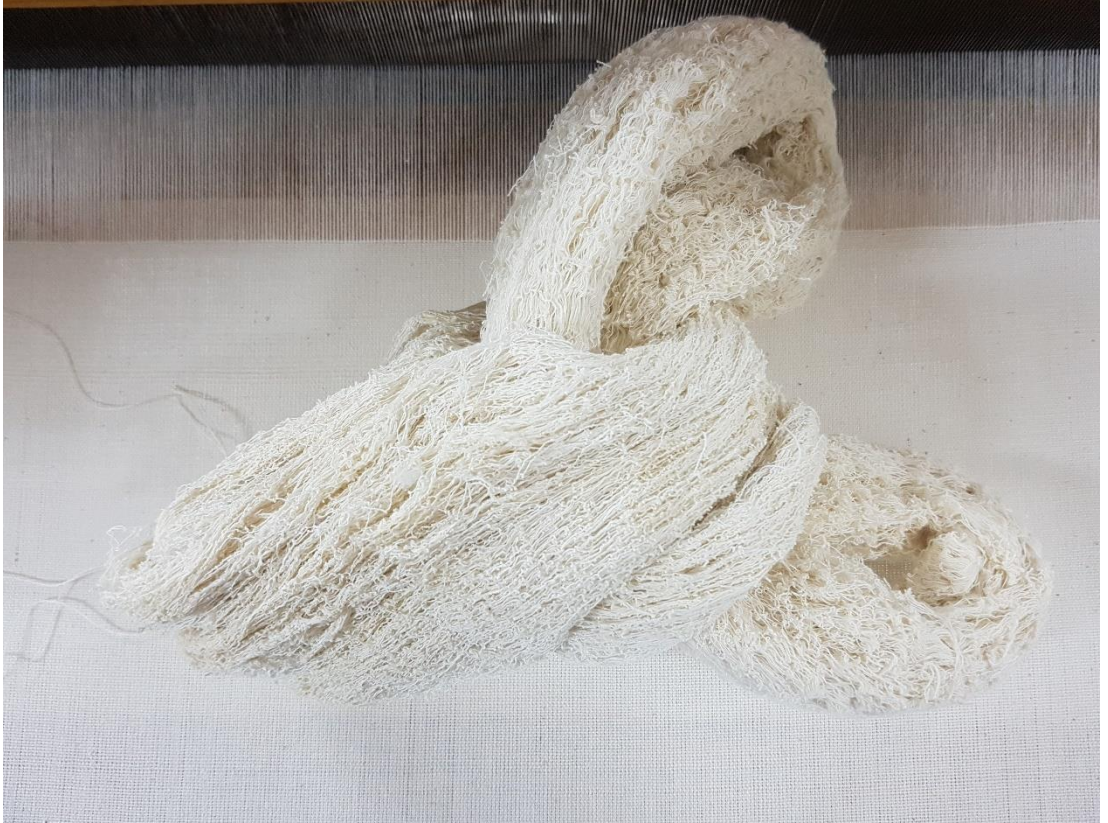
1972 senesinde İngiltere'de bulunan bazı satıcılar dergi ve gazetelere Şile Bezinden giysiler ile ilgili reklam vermiş, müşterilerine özel sipariş ile Türkiye'den Şile Bezinden üretilmiş giysiler getirebileceklerini yazmışlardır. İngiltere'de Şile bezinden bluzlar 2,75 İngiliz sterlininden (100 tl) satılmıştır.

Türkiye'de ise 1970'lerin ünlü moda tasarımcısı Zuhâl Yorgancıođlu, Şile Bezinin 1970'lerde moda olmasıyla dünya modasının hakimiyetini elinde tutan Avrupalı tasarımcılar ile büyük bir rekabete girdiđini belirtmiştir. 1973 yılına gelindiđinde Şile Bezi modacılar tarafından hem mayo olarak hem plaj giysisi olarak üretilmiştir. İtalyan modası 1973 yazında plaj renklerini mavi ve sarı olarak ilan etmiş, işlemez Şile bezi giysiler plaj giyiminde de sıkça kullanılmıştır (Şimşek, 1974).

### **3.2. Şile'de Şile Bezi Dokumacılığı**

Dokumacılık, başta insanların en temel gereksinimlerinden biri olan sođuktan korunma ve örtünme amaçları ile ortaya çıkmıştır. Ancak zaman içinde dokuma, özellikle kadınlar tarafından yaratılan bir el sanatı halini almıştır. Günlük hayatta kullanılmak amacıyla üretilen giysiler ve örtüler, dokunduktan sonra çeşitli teknik, desen ve renklerle işlenerek sanat dalı haline gelmiştir. Nadir bulunan hammaddelerden (ipek, pamuk, keten) dokunan kumaşlar yine değerli malzemelerle süslenmiş ve bu özel dokumalar toplumda birer statü göstergesi olmuştur.

Dokumacılık sanatının tarihsel süreci incelendiğinde Anadolu'da her bölgenin kendine özgü bir dokuma türü olduğu görülmektedir. Trabzon'un Peştamali, Bursa'nın ipekli dokumaları, Kandıra'nın Bezi, Gaziantep'in Kutnu'su gibi ortaya çıktığı yörelerin isimleri ile bilinen yöresel dokumalarımız bulunmaktadır. Şile Bezi, Şile bölgesinde üretilen özgün bir pamuklu "bürümcük" dokumadır. Bürümcük, dokuma örgüleri arasında en basit ve sağlam olan, bez ayağı dokuma örgüsü grubuna girmektedir. Genellikle çok bükümlü ipliklerin atkı olarak kullanıldığı bürümcük dokumalarda hem atkı hem çözgü ipliklerinin de çok bükümlü olduğu görülmektedir. İpliklerin büküm oranına göre eni daralan dokumanın, buruşuk yapısı ile vücut arasında hava kaldığı ve kumaş vücuda yapışmadığı için ısı yalıtımı sağlamaktadır (Uğurlu, Uğurlu, 2006).



Görsel 2. "Çile" (20/1 numara %100 pamuk ipliği) İMKB Şile Halk Eğitim Merkezi , 19.01.2018

Bürümcük sözcüğü, örtünmek ve sarınmak anlamına gelmektedir. Dokumacılıkta çok bükümlü iplikler ile dokunmuş dokuma anlamına gelen bürümcük, ipek ipliği yerine çok bükümlü yün, keten veya pamuk iplikleri kullanılarak elde edilen buruşuk yüzey görünümlü dokumalar olarak bilinmektedir. Bürümcük, halk arasında “kıvrak”, “bükülü bez” “Şile Bezi”, “Buldan bezi” diye tanımlanmaktadır (Uğurlu, Uğurlu, 2006). II. Dünya Savaşı’nın ardından fabrikalaşma, el dokumacılığını olumsuz yönde etkilemiş, Denizli yöresine ait Buldan bezi dokumacılığı sınırlı imkanlarla 1970 yılına kadar devam etmiş, 1970 yılından sonra Buldan bezi Şile bezi olarak bilinmeye, ilgi görmeye başlayınca Buldanlılar 1970’lerde tekrar Buldan bezini üretmeye başlamışlardır (Özdemir, 2013).

Günümüzde hala piyasada Şile bezi olarak bilinen ve satılan Buldan bezinin Şile bezinden ayrılan belirgin farklarını Şile Halk Eğitim Merkezi dokuma kursu öğretmeni Ayşe Taşpınar (KK2)<sup>6</sup>, piyasada satılan Şile bezlerinin el dokuma tezgahlarında dokunmadığını, sanayi tipi makinelerde dokunduğunu, satılan çoğu Şile bezinin aslında Denizli’nin Buldan yöresine ait Buldan bezi olduğunu belirtmiştir. İki kumaş yanyana getirildiğinde gözle görülecek kadar belirgin farkları olduğunu da eklemiştir. Her ne kadar iki dokumada kıvrak, 20/1 numara pamuk ipliği ile dokunsa da Şile Bezi dokunduktan sonra Karadeniz’in tuzlu sularında yıkanır, kireç kaymağı yapılır ve kumsalda (yazın) kurumaya bırakılarak kum tanelerinin dokuma yüzeyine işlenmesi sağlanmaktadır. Bu sayede dokumanın gözenekleri açılarak tende ferahlık hissi yaratır ve terlemeyi engellemektedir.

Şile’de Şile Bezi dokumacılığı tamamen kadınların hakimiyetinde olan bir iştir. Geçtiğimiz asırda yaşayan Şile kadını, evinin geçimine en az Şile erkeği kadar destek olmuştur. Hem evde hem tarlada çalışan, aynı zamanda çocuklarına bakan Şile kadını, ev geçimine destek olmak amacıyla dokuma yapmış, dokunan bu Şile bezlerinin

---

<sup>6</sup> Kaynak Kişi 2 , Taşpınar, Ayşe, IMKB Şile Halk Eğitim Merkezi Dokuma Bölümü, Kurs Öğretmeni, Telefon: 0 216 711 52 40



üzerlerine süsleme (işleme) yaparak Şile Bezinin çeşitlenmesini sağlamışlardır (Temir, 2010).

Tablo 1. Şile Bezinin Özellikleri

Enden çekme toleransı (%)	10-15	
Sıklık (1 cm)	Çözüğü	16 ± 2
	Atkı	13 – 17
İplik Numarası ( Ne)	Çözüğü	20
	Atkı	20
m <sup>2</sup> Ağırlığı ( g)	115 ± 10	
Haşıl, Miktarı (%)	5 ± 2	
Kopma yükü (kgf)	Çözüğü	20 ± 2
	Atkı	18 ± 3
Kopma uzaması (%)	Çözüğü	30 ± 5
	Atkı	35 ± 10

### **3.3. Kullanılan Hammaddeler**

Günümüzde giyim ve ev tekstil ürünlerinin üretiminde çeşitli lifler kullanılmaktadır. Şile Bezi dokumacılığında ipek, keten ve pamuk ipliklerinden faydalanılmıştır. Fakat ipeğin maliyetli oluşu Şile bezinin fiyatını yükseltmiş, bu sebepten dolayı keten ve pamuk iplikleri Şile bezinin hammaddeleri olmuştur. 1974 senesine ait Mensucat Meslek Dergisi'nde yayınlanan bir makalede Şile bezinin hammaddesi olan ipliğin Çukurova pamuğu ile İzmir pamuğu karışımından yapılan ve İzmir Kıvrığı adı verilen özel bir iplik olup, piyasada 4.5 kilogramlık paketlerde satıldığı yazılmıştır (Şimşek, 1974).

#### **3.3.1. İpek**

İpek, sürekli filamentlerden oluşan tek doğal liftir. İpek böceğinin ağzından salgılanan sıvı, hava ile temas ettiği anda iki filament verecek şekilde katılaşmaktadır. Bu iki filamentte bağlayıcı görevi gören serisin adlı madde bulunmaktadır. Etrafında bulunan serişinle birlikte bu iki filamentte “doğal ipek” denmektedir (Saçak, 1994).

İpek elyafı, Doğu Asya ile bazı Akdeniz ülkelerinde yetişen “bombyx mori” adı verilen ipek böceğinin ürünüdür. M.Ö. 2000 senesinde ipek böceği üretiminin, sadece Çin'de gerçekleştiği ve dünyaya buradan satıldığı bilinmektedir. İpek elyafından elde edilen tekstil ürünleri İpek Yolu üzerinden Avrupa ülkelerine taşınmıştır. Çinliler, ipek böceği üretimini M.S. beşinci yüzyıla kadar sır olarak saklamışlardır. Bizans İmparatorluğu'na ait iki rahip ipek böceği yumurtalarını bastonlarının içinde gizleyerek Çin'den kaçırıp Anadolu'ya getirmişlerdir. Bununla beraber ipek böceği üretimi yaygınlaşmış, 1850- 1900 yılları arasında Anadolu'da ipek üretimi en parlak dönemini yaşamıştır (Başer, 2002)

İpek elyafı, ipek böceği kozasından sonsuz olarak çekilen ince bir elyaftır. Proteinden oluşmaktadır. İpek lifi, üçgen prizma yapısı sayesinde farklı açılardan gelen ışığın

kırılıp yansımaya olanak sağlar, bu nedenle ipek dokular parlak bir görünüme sahiptir (URL4)

İpek elyafının özellikleri:

- Parlak , düzgün ve yumuşak dokuludur ve kaygan değildir.
- Düşük ağırlıklı ve kuvvetlidir, fakat ıslandığında %20 mukavemet kaybedebilir.
- Orta ve düşük seviyede elastikiyet özelliği vardır. Çekilerek esnetildiğinde uzamış halde kalır.
- Çok fazla güneş ışığına maruz kaldığında güçsüzleşme görülür.
- Kirli bırakıldığı takdirde böceklerden etkilenme olasılığı yüksektir.
- %11 oranından daha yüksek geri nem kazanma özelliğine sahiptir (URL5) .

Şile’de rastlanan en eski örneklerde ipekten yapılmış dokumalar olduğu bilinmektedir. Yakın tarihe göz atıldığında 1920’li yıllarda Şile’de ipekçiliğin yaygın olduğu ve o dönemde ipekli dokumaların yapıldığı gözlenmiştir. Daha sonraki yıllarda ipekçiliğin yerini ketencilik almıştır (Temir, 2020).

### **3.3.2. Keten**

Keten lifleri bitki sapından elde edilen bir sak lifi olup bitkisel lifler içinde en yüksek mukavemete ve düşük elastikiyete sahiptir. Yapısındaki muşlar nedeniyle bu lifler doğal bir parlaklık göstermektedir. Keten kumaşlar kolaylıkla buruşmaktadır, fakat aynı zamanda kolayca ütülenebilmektedir. Bu lifler iyi bir ısı yalıtım özelliğine sahip olduklarından, serin tutma özelliği göstermekte ve bu nedenle özellikle yazlık giysilerde tercih edilmektedir (Atav, Namlıgöz, 2009). Tarih öncesi devirlere ait keten elyafından elde edilmiş tekstil ürünlerine, İsviçre’nin göl kıyılarındaki yerleşim bölgelerinde ve Eski Mısır mezarlarında rastlanmıştır. Bu bulgular ketenin binlerce yıl önceden geliştiğini ortaya koymaktadır (Başer, 2002).

Keten elyaf, keten bitkisinin saplarından elde edilen, lifleri 20-50 mm uzunluğa sahip bitkisel bir elyaftır. Saplar ıslatılıp yumuşatılır. Odunsu hücreler ve bunları bir arada tutan pektin ayrılır ve lifli doku elde edilir, birbirine paralel dizilip, eğrilir ve iplik haline getirilir. Pişirme – ağartma işlemleri uygulanarak ağartma derecesine göre beyazdan krem rengine doğru doğal renkler elde edilebilir. Boyanabilir, tüysüz bir yapıya sahip olmasından dolayı kir tutma olasılığı azdır. Güneş ışınlarından ve kaynar sudan etkilenmez (İlter, 2015).

Keten elyafının özellikleri:

- Kuvvetli bir bitkisel lifdir.
- Düşük esneme özelliğine bağlı olarak kolay kırışma görülmektedir.
- Nispeten düzgün bir yüzeye sahiptir, yıkandığında daha yumuşar.
- Yüksek emiş gücüne sahiptir.
- Yüksek ısı iletkenliği sayesinde serinlik hissi verir.
- Parlak bir yüzeye sahiptir. (URL6).

1936 senesinden itibaren mevsimlerin kurak geçmesi ve ketenciliğin oldukça yorucu olması nedeniyle halk dokumada keteni bırakıp pamuk ipliğini kullanmaya başlamıştır (Temir, 2010)

### **3.3.3. Pamuk**

Pamuk, Asya, Amerika ve Afrika kıtalarında yetiştirilen doğal bir elyaftır. Pamuk üretiminde önde gelen 6 ülke sırasıyla, Çin, ABD, Hindistan, Pakistan, Özbekistan ve Türkiye'dir. Bu ülkeler Dünya'daki pamuğun % 75'ini üretmektedir. Pamuk tarımı, Türkiye'de, M.Ö. 330 yılına dek geriye giden uzun bir tarihçesi olduğu bilinmektedir. (Gençer, 1999).

## **A. Pamuk Lifinin Fiziksel Özellikleri**

İnce duvarlı bir bitki hücrei olan pamuk lifinin en dışında “kütikül” olarak adlandırılan yağ ve vakslardan oluşmuş ince bir tabaka bulunmaktadır. Ekolojik farklılıklar yanında uygulanan pamuk üretim tekniklerindeki farklılıklar, pamuk üretim bölgelerimizde yetiştirilen çeşitlerin, birbirlerinden oldukça farklı genetik yapıya sahip olmasına neden olmuştur.<sup>7</sup> (Gençer ve ark. , )

Günümüzde bilinen şekli ile Şile bezi dokumaları 1936 senesinde, ketenciliğin yerini pamukçuluğa bırakmasıyla ortaya çıkmıştır. 1950’li yıllara dek Şile bezi üretiminde hammadde olarak İngiltere’den getirilen 20 numara bükümlü pamuk ipliği kullanılmıştır. Bu tarihlerden sonra dokumalarda İstanbul, İzmir ve Denizli’de üretilemeye başlanan pamuk ipliği kullanılmış, günümüzde de aynı iplikler kullanılmaya devam edilmektedir (Temir, 2010).

### **3.4. İplik Eğirme ve Büküm İşlemleri**

Elyafların iplik halini alabilmesi için yapılan işlemler “eğirme ve bükme” işlemleri olarak adlandırılır. Elyafın iplik haline dönüştürülmesine “eğirme”, ipliklerin katlanıp tekrar iplik yapılmasına ya da ipliğin büküm sayısının arttırılmasına “bükme” denir. Bükme bir diğer anlamıyla ipliği bir tür döndürme hareketidir. İplikte büküm sayısı denildiğinde 1 metre uzunluktaki dönme sayısı anlaşılır (Uzun, 2009). Şile’de Şile Bezi için kullanılan iplikler Denizli’den ve Uşak’tan hazır gelmektedir bu nedenle iplikte eğirme ve büküm işlemi gerçekleştirilmemektedir<sup>8</sup>.

### **3.5. Dokuma Hazırlık İşlemleri**

Dokuma işlemine başlamadan önce ipliklerin, dokumaya uygun hale gelmesi amacıyla yapılan bir takım işlemler bulunmaktadır. Haşılama, çözgü ipliklerinin hazırlanması

---

<sup>7</sup> Türkiye’de Pamuk Üretimi ve Sorunları , Oktay Gençer, Tijen Özudođru Mustafa Ali Kaynak Ahmet Yılmaz, Necat Ören

<sup>8</sup> KK2 Taşpınar, Ayşe IMKB Şile Halk Eğitim Merkezi Dokuma Bölümü, Kurs Öğretmeni, Telefon: 0 216 711 52 40 E-mail: ?

ve ardından tahar işlemine başlanması dokuma işlemine hazırlık olarak yapılmaktadır. Bu işlemler sırasıyla gerçekleştirildikten sonra dokuma işlemine başlanılmaktadır.

### **3.5.1 Haşılama**

Pamuk ipliğine dayanıklılık ve kayganlık sağlamak amacıyla yapılan en gerekli aşamalardan olan "haşıl" işlemi, yumuşak olan pamuk ipliğinin sertleşmesini sağlarken aynı zamanda ipliğe hacim kazandırmaktadır. Bu sayede dokuma esnasında iplikler birbirine yapışmadan , kopmadan dokuma işleminin daha rahat yapılması sağlanmaktadır (Uzun, 2009).

Şile Bezi dokumacılığında kullanılan bürümlerin adedi yaklaşık olarak 4.5 kg gelmektedir. Haşılama işlemi için 4 adet bürüm, yaklaşık 18kg iplik çilesi kullanılmaktadır. Bakır bir kazan içerisine yaklaşık 50 litre su koyulur ve kaynatılır. Başka bir kapta ise 3 litre suya 2 kg un ilave edilir ve el ile ezilerek bulamaç haline getirilir. Ardından kazanda kaynayan su içine eklenen bulamaç, kıvam alana kadar yaklaşık 20 dakika boyunca kaynatılır. Elde edilen karışıma çiriş adı verilir. Kıvamını alan çiriş ateşten alınır, başka bir kazana elekten süzülerek aktarılır ve soğumaya bırakılır. Leğen içinde iyice suyu emen çileler el ile sıkılır, iki el arasında çırpıldıktan sonra ılınmış çiriş içine atılır. Burada çileler karıştırılarak iyice çirişi emdikten sonra çileler çıkarılır ve el yordamıyla sıkılır. Çileler iki el ile çırpılarak sıırıklara asılır ve kurumaya bırakılır.. Haşıl işlemi ile pamuğa dayanıklılık sağlanırken, sarma ve sıkma yöntemleri ile esneklik kazandırılmaktadır<sup>9</sup> (Uzun, 2009).

### **3.5.2. Çözgü ve Atkı İpliklerinin Hazırlanması**

Dokuma kumaş, çözgü ve atkı ipliklerinin "örgü" adı verilen belirli bir sistemle birbirlerine dik açıyla bağlanması ile oluşturulmaktadır. Bu iki iplik grubundan çözgüler "aktif" iplik sistemi, atkıları ise "pasif" iplik sistemi olarak adlandırılabilir.

---

<sup>9</sup> Şile Bezini Yaşatma Koruma ve Geliştirme Derneği, Hacı Kasım Mah. Üsküdar Cad. Polat Apt. No:7 Şile / İSTANBUL 18.03.2018

Dokuma kumaş örgü şekli, çözgülerin hareket ettirilmesine bağlıdır. Sadece çözgülerin yönetilmesi ile farklı örgü tipleri elde edilebilir.

Dokuma tezgahlarında çözgü ipliklerinin yönetilmesi için “ağızlık açma sistemleri” adı verilen kam-armür-jakar kullanılmaktadır<sup>10</sup>. Şile Bezi El Sanatları Merkezi Direktörü Emre Toprakçı (KK1), Şile’de Şile Bezi dokumasında kullanılacak pamuk ipliklerinin çileler halinde Denizli’den ve Uşak’tan aldıklarını söylemiştir.

Şile Bezi dokumasında haşıllanan çilelerin bobinlere sarılması ve çözgü çağlığına dizilmesi gerekmektedir. Çileler bobinlere sarılırken önceleri tahtadan yapılmış, elle çevrilen çıkırıklar kullanılmış, ancak günümüzde daha yaygın olarak elektrik motoru ile çalışan bobinvar makinası kullanılmaktadır.

Eski tip çıkırıklarda, tahtadan yapılmış, iplik sarması için “eleme” adı verilen, tahta çitadan yapılmış döner bir sehpa çıkırık takılır. Çıkırıklar bazen sabit bazen de seyyar bir taş üstüne oturtulur ve iplik eğirmede, katlamada, makara veya kaleme sarma işlemlerinde kullanılır. Haşılama işlemi yapıldıktan sonra asılarak kurumaya bırakılan çileler toplanır. Çileden pamuk ipinin ucu ayrılarak makara, bobin ya da masuraya sarılır. Çıkırığın çevrilmesi ile iplikler, baldırandan veya kamaştan yapılmış “kalem” denen çıkırığa takılmış ince tahta çubuklara sarılır. Çözgüde kullanılacak iplikler tahta makaralara sarılır, hazırlanan diğer kalemler de mekiğin içerisine yerleştirilerek atkı olarak kullanılmak üzere masuralara sarılır.

Elektrik motoru ile çalışan bobinvar makinası ve masura sarma sisteminde ise kuruyan çileden pamuk ipinin ucu ayrılarak makara, bobin ya da masuraya sarılır. Bu yöntemde elle yapılan çevirme işlemi elektrikli motor yardımıyla yapılır. Çözgü için kullanılacak

---

<sup>10</sup> İTÜ , Tekstil Mühendisliğine Giriş: Dokuma Teknolojisi , Prof. Dr. Emel Önder, Doç Dr. Ömer Berk Berkalp, Yrd. Doç. Dr. M. Şahin Akkaya , s.2,4

iplikler bobinlere sarılarak çözüğü çağlığına dizilir. Dokuma tezgâhında atkı olarak kullanılacak iplikler mekik içine yerleştirilecek masuralara sarılır.

Hazırlanan bobinler çözüğü çağlığına dizilerek çözüğü hazırlanır. İstenen ene göre, her 1 cm’de 14 iplik olacak şekilde tespit edilen adette tel tezgaha geçirilir. Örneğin 45 cm eninde bir Şile Bezinin çözüğü yaklaşık 600 tel iplikten oluşmaktadır. Çözüğü hazırlanırken çözüğü çağlığına 100 adet bobin yerleştirildiyse 600 tel ipliği tamamlamak için yan yana 6 bağ sarım yapılır. Sarımların uzunluğu çözüğünün istendiği uzunluk olarak ayarlanır. Çözüğü makinasında sarılan çözüğü daha sonrasında dokuma makinasına takılmak üzere çözüğü levendine aktarılır. Çözüğü levendi, rahatça hareket edebilecek şekilde dokuma tezgâhının üst veya arkasında bir yere asılır.

Şile Bezi, bezayağı tekniğiyle dokunan bir kumaş olmasından dolayı iki çerçeve kullanılmaktadır. Dokuma esnasında çerçevelerin biri yukarı biri aşağı giderek çözüğü iplikleri arasında boşluk meydana getirmektedir. Bu boşluğun arasından içinde atkı ipliği olan mekik geçer ve çerçevelerin her harekette biri aşağı biri yukarı yer değiştirmesi sonucu dokuma işlemi yapılmaktadır<sup>11</sup>.

Şile bezini dokumak için hazırlanan çözüğü iplikleri tek tek gücü tellerinden bez ayağı olacak biçimde çapraz bir şekilde geçirilerek hazırlanmaktadır. Şile Halk Eğitim Merkezi’nde el dokuma tezgahlarında dokunan Şile bezinde ağırlıklı olarak 20/1 numara çok bükümlü çözüğü ipliği ve isteğe göre 20/1veya 20/ numara çok bükümlü atkı ipliği kullanılmaktadır. Eski tarihlerde yaygın olarak kullanılan “köy bezleri”ni canlandırmak amacıyla günümüzde 20/2 numara çözüğü ve 20/2 numara atkı ipliği de kullanılmaktadır.

---

<sup>11</sup> Şile Bezini Yaşatma Koruma ve Geliştirme Derneği, Hacı Kasım Mah. Üsküdar Cad. Polat Apt. No:7 Şile / İSTANBUL 18.03.2018



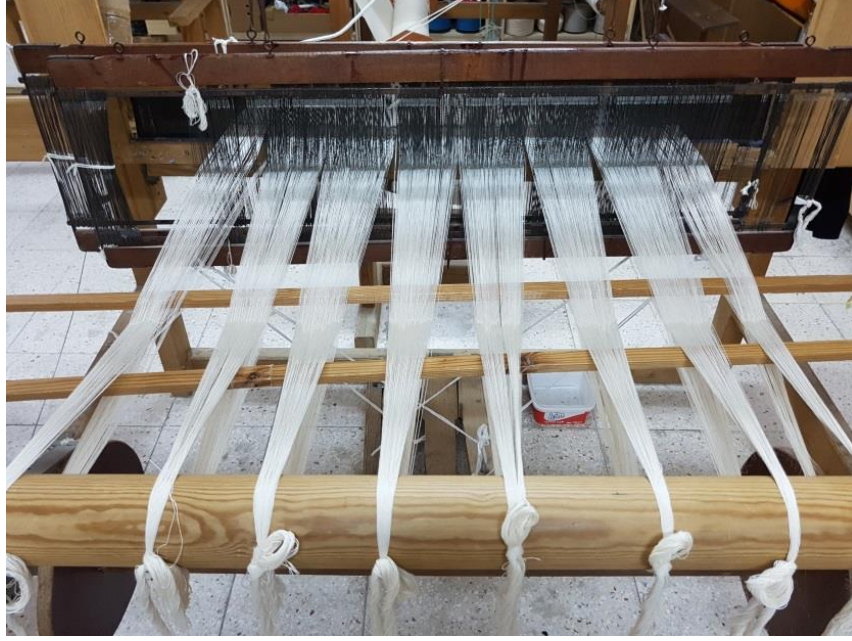
İMKB Şile Halk Eğitim Merkezi'nde kullanılan el dokuma tezgahlarında çift pedal bulunduğunu ve bu nedenle çözüğü ipliklerinin taraklardan çiftler olarak geçirildiğini söyleyen kurs öğretmeni Ayşe Taşpınar (KK2), İMKB Şile Halk Eğitim Merkezi'nde eski köy bezlerini dokumak için 20/2 numara el dokuma tezgahı kullandıklarını belirtmiştir<sup>12</sup>.



Görsel 3. Çözügülerin Hazırlanması , İMKB Şile Halk Eğitim Merkezi , Dokuma Bölümü , Şile/İSTANBUL , 19.01.2018

---

<sup>12</sup> Ayşe Taşpınar, İMKB Şile Hal Eğitim Merkezi Dokuma Bölümü

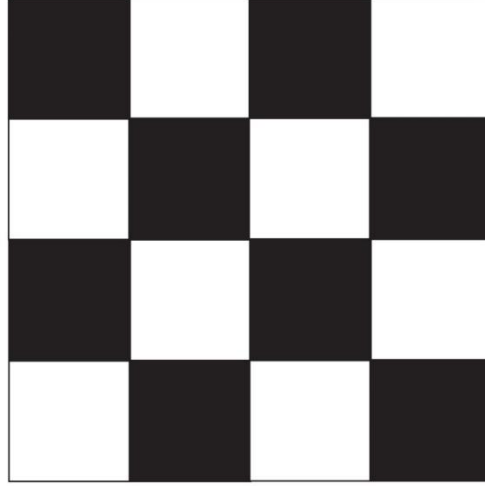


Görsel 4. Çözümlerin Hazırlanması , İMKB Şile Halk Eğitim Merkezi , Dokuma Bölümü , Şile/İSTANBUL , 19.01.2018

### 3.6. Dokuma

Bir tekstil yüzeyi olan dokuma kumaşı elde edebilmek için, dokuma tezgahı kullanılmaktadır. Bu tezgah, el dokuma tezgahı veya otomatik tezgah ile gerçekleştirilmektedir<sup>13</sup>. Geleneksel Şile Bezi dokumacılığında bez ayağı örgüsü raporu kullanılmaktadır. Bez ayağı örgüsünün raporu 2 çözgü ve 2 atkı ipliğinden oluşmaktadır.

<sup>13</sup> İTÜ , Tekstil Mühendisliğine Giriş: Dokuma Teknolojisi , Prof. Dr. Emel Önder, Doç Dr. Ömer Berk Berkalp, Yrd. Doç. Dr. M. Şahin Akkaya , s.3



Şekil1. Bez Ayağı Örgü Raporu, Arş. Gör. Çisem Gürkan, 19.01.2018, İstanbul

Bez ayağı örgü tekniği ile dokunan bir kumaşın her iki yüzü de aynıdır. Çözü ve atkı sıklığı eşit dokunan bezayağı örgülü bir kumaşta atkı ve çözgü ipliklerinin eşit kıvrım aldığı görülmektedir. Bezayağı örgü ile dokunmuş kumaşlarda her iplik, yanındaki ipliğe maksimum destek vermektedir. Bu nedenden dolayı bez ayağı dokumalarının diğer kumaşlara göre daha sağlam olduğu gözlemlenmiştir. Basit bir yapısı olmasına rağmen bez ayağı örgüsü günümüzde endüstride sıkça tercih edilen bir kumaş yüzeyidir (Ak, 2006).

Geleneksel Şile bezi de ilk ortaya çıktığından beri bez ayağı örgüsü tekniği ile dokunmaktadır. Kullanılan kumaş keten, ipek ya da pamuk olsun, dokuma her zaman bez ayağı örgüsüdür. Bunun nedeni, oluşan yüzeyin tende ferahlık hissi yaratmasıdır. Geleneksel Şile Bezini çeşitlendirmek adına IMKB Halk Eğitim Merkezi'nde daha renkli ve ajurlu dokumalar da üretilmektedir.



Görsel 5. Ajur Tekniđi ile dokunmuş Şile Bezi, İMKB Şile Halk Eğitim Merkezi , Dokuma Bölümü,  
Şile/İSTANBUL , 19.01.2018



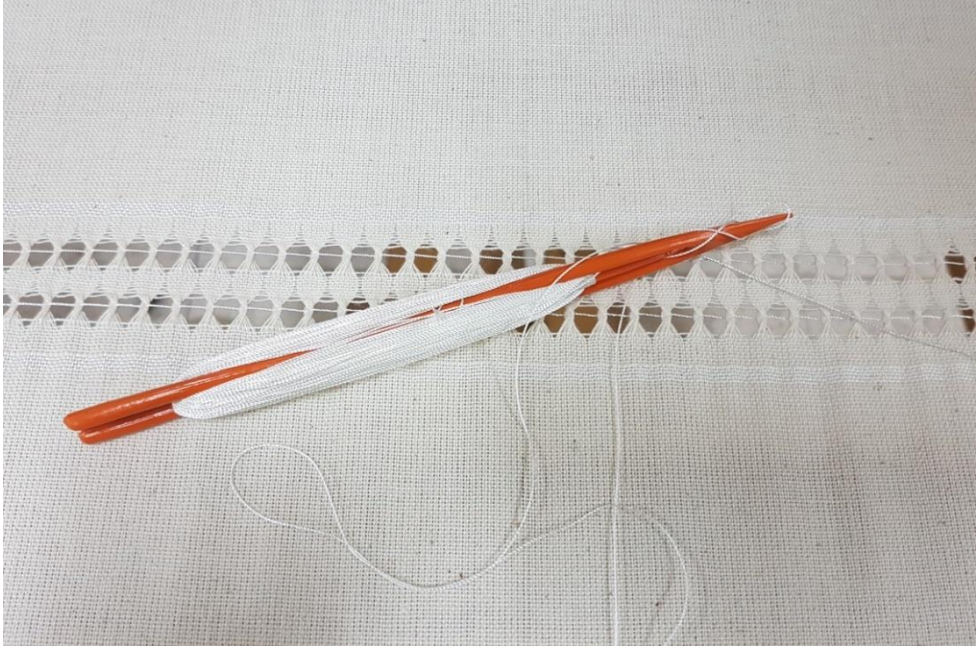
Görsel 6. Ajur Tekniđi ile dokuma yapan kursiyer, İMKB Şile Halk Eğitim Merkezi , Dokuma  
Bölümü , Şile/İSTANBUL , 19.01.2018



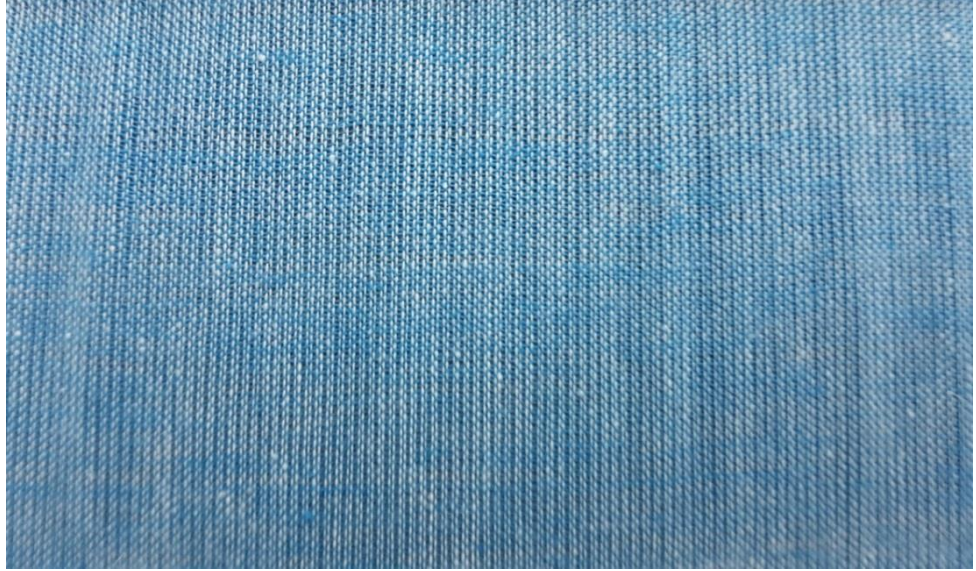
Görsel 7. Ajur Tekniđi ile dokunmuş Şile Bezi, İMKB Şile Halk Eğitim Merkezi , Dokuma Bölümü  
Şile/İSTANBUL , 19.01.2018



Görsel 8. Ajur Tekniđi ile dokunmuş Şile Bezi, İMKB Şile Halk Eğitim Merkezi , Dokuma Bölümü  
Şile/İSTANBUL , 19.01.2018



Görsel 9. Ajur Tekniđi ile dokunmuş Şile Bezi, İMKB Şile Halk Eğitim Merkezi , Dokuma Bölümü , Şile/İSTANBUL , 19.01.2018



Görsel 10. Şile Bezi, İMKB Şile Halk Eğitim Merkezi , Dokuma Bölümü , Şile/İSTANBUL , 19.01.2018

### **3.6.1. Kullanılan Tezgah Tipi**

Geleneksel Şile bezini bu kadar özgün kılan hususlardan en önemlisi el dokuma tezgahlarında dokunmasıdır. Yaklaşık olarak 150 senelik bir geçmişe sahip olan Şile bezi, ilk ortaya çıktığı dönemde el dokuma tezgahlarında dokunmuştur. Fakat sanayileşme ile beraber bu tezgahların yerini otomatik tezgahlar almış, bu nedenle günümüzde sınırlı sayıda mevcut bulunan el dokuma tezgahları ile İMKB Şile Halk Eğitim Merkezi'nde ve yarı otomatik dokuma tezgahları ile Şile Bezi El Sanatları Merkezi'nde Şile Bezi dokumacılığı yapılmaktadır<sup>14 15</sup>.

#### **3.6.1.1. El Dokuma Tezgahı**

Şile Bezi, el dokuma tezgâhı (kamçılı tip tezgâh) ile dokunurken dokumacı, ayaklarıyla pedallara basarak 2 adet çerçeveyi ayırır. Her bir pedal bir çerçeveyi yukarı çekerken diğer pedal çerçeveyi aşağıya ittirerek atkı ipliğinin çözgünün arasından geçerek dokunmasına olanak sağlar. Atkı ipi mekik içinde yer almakta olup kamçıyı, yani bir ipe bağlanmış mekiği soldan sağa ya da sağdan sola fırlatan düzeneği çalıştırır. Açılan çerçeveler ile çapraza alınmış çözgü ipleri arasında gidip gelen içinde atkı ipliğini barındıran mekik hareket ettikçe her bir hareket sonrası dokumacı tarafından tefe atkı ipini yatay düzlemde sıkıştırarak dokumanın yapılmasını sağlar. Dokuma sırasında kopan iplikler takip edilerek bağlanırlar<sup>16</sup>.

#### **3.6.1.2. Yarı Otomatik Dokuma Tezgahı**

Yarı otomatik dokuma tezgâhının el dokuma tezgâhından tek farkı el dokuma tezgâhındaki dokumacının yaptığı hareketlerin elektrik motoru desteği ile yapılmasıdır. Bunlar dışında mekiğin içindeki masuranın değiştirilmesi yine dokumacı tarafından yapılır ve yine el dokumasında olduğu gibi kopan iplerin takibi yapılarak kopanlar bağlanmak suretiyle dokumaya devam edilir. Yarı otomatik dokuma

---

<sup>14</sup> KK2 Ayşe Taşpınar

<sup>15</sup> KK1 Emre Toprakçı

<sup>16</sup> Şile Bezini Koruma ve Yaşatma Derneği, 19.01.2018, Şile/İstanbul

tezgâhları dokumacının yaptığı hareketleri mekanik hale getirerek el dokuması ile birebir aynı özellikte kumaş oluşturur.

Şile Bezi dokunurken kenar kısımlarında birkaç tane ipin ikişer ikişer alınarak oluşturulduğu kumaş kenarı yalnızca el dokuma tezgâhında ve yarı otomatik dokuma tezgâhında dokunan Şile Bezlerinde görülmektedir. Modern dokuma makinalarında bu özellikte bez üretilmemektedir<sup>17</sup>.

Şile Bezi El Sanatları Merkezi'nde bulunan mevcut yarı otomatik dokuma tezgahlarında dokunan Şile Bezi, 90cm ene ulaşabilmesi için 96cm eninde dokunmaktadır. Bunun sebebi, tezgahta gergin bir şekilde dizilen bürümcük yapıdaki iplikler, dokuma işleminin ardından yıkanıp kurutulularak tezgahtaki gerginliğini kaybetmekte ve bürümcük yapıya sahip olmaktadır<sup>18</sup>.

---

<sup>17</sup> Şile Bezini Koruma ve Yaşatma Derneği, 19.01.2018, Şile/İstanbul

<sup>18</sup> Kaynak Kişi 1: Toprakçı, Emre, Şile Bezi El Sanatları Merkezi , Direktör, Endüstri Mühendisi, Tel: 0216 704 25 13, e-mail:info@silebeziernegi.com, ŞİLE, İSTANBUL





Görsel 11. Yarı otomatik tezgahta dokunan Şile Bezi, Şile Bezi El Sanatları Merkezi, 17.03.2018  
Şile/İSTANBUL

Şile Bezi dokumacılığında ağırlıklı olarak atkı ve çözgü ipliklerinde 20/1 numara kıvrak iplik kullanılmaktadır. İsteğe göre çözgü ve atkı ipliklerinde %100 keten veya %100 ipek te tercih edilmektedir. IMKB Şile Halk Eğitim Merkezi'nde hem 20/1 numara ipliğe uygun el dokuma tezgahları hem de 20/2 numara ipliğe uygun el dokuma tezgahları bulunmaktadır. Eski tarihlerde “köy bezleri”nin yaygın kullanıldığını belirten Ayşe Taşpınar (KK1), günümüzde bu bezleri canlı tutmak adına 20/2 numara tezgahlarda hala bu bezleri dokuduklarını söylemiştir.



Görsel 12. İMKB Şile Halk Eğitim Merkezi'nde bulunan Ahşap El Dokuma Tezgahları, 19.011.2018, Şile/İSTANBUL

### 3.6.2. Yıkama ve Kurutma

Şile Bezinin dokuma işlemi bittikten sonra yıkama ve kurutma işlemi yapılmaktadır. Günümüzde çevre kirliliğinden etkilenen denizlerimizden her anlamda faydalanmak zorlaşmıştır. Bu nedenle günümüzde Geleneksel Şile Bezi özgül kılan üretim süreçlerinden biri olan Karadeniz'in tuzlu sularında yıkama işlemi eskisi gibi denizde yıkanmamaktadır. Şileliler denizin kirliliğinden dolayı artık deniz suyunu leğene doldurup Şile bezini bu şekilde yıkamaktadırlar. Şile bezi, kuru bir yüzeyi kalmayacak şekilde tuzlu suya batırılır, iyice ıslandıktan sonra iplere gerilerek kurumaya bırakılır. Yıkama yapılmadığı takdirde bunun yerine “kireç kaymağı” yapılmaktadır.

Kire kaymađı, kumařın sađlamlıđını arttırmak ve rengini beyazlatmak amacıyla deniz suyunun yerine kullanılan iřlemdir. Bu iřlemi gerekleřtirmek iin kire kaymađı ve karbonat bir leđen iinde deniz suyu ilâve edilerek , (kire tlbentten szldkten sonra) bezler, leđende bastırılır ve istenilen beyazlıđa ulařıncaya kadar bekletilir. Bu arada, kireteki kimyasal maddelerin (kalsiyum hidroksit ) pamuđun dokusuna girmesi sađlanmıřtır. Bu iřlem, aynı zamanda řile Bezi'nin terbiye edilmesi iřlemdir. Bez, daha kaygan bir yzey kazanır, giyen ferahlık hisseder. Gzenekler aıldıđından giysinın hava geirgenliđi artar<sup>19</sup>. (URL7)

---

<sup>19</sup> <https://www.silemoda.com/silebezi-nedir> 3.3.2018



Görsel 13. Yıkama işleminden sonra kuruması için kuma serilen Şile Bezleri, Emre Toprakçı, Şile El Sanatları Merkezi, 19.01.2018, Şile/İSTANBUL



Fotoğraf 14: Yıkama ve kurutma işlemi yapıldıktan sonra Şile Bezinin görüntüsü , Şile Bezi El Sanatları Merkezi,19.01.2018, Şile/İSTANBUL

#### **4. GELENEKSEL ŞİLE BEZİNİN GÜNÜMÜZ KADIN GİYSİ MODASINA UYARLANMASI**

Moda, sürekli değişen ve gelişen bir olgudur. Cinsiyet farklılığı olmaksızın insanlar var olduklarından beri kendilerini hava şartlarından korumak, ekonomik statülerini göstermek ve buldukları ortama uyum sağlamak amacıyla giyinmişlerdir. Zaman geçtikçe temel ihtiyaç olan örtünme dürtüsü, renklerle, formlarla bütünleşerek “moda” terimini yaratmıştır. Tarih boyunca kültürel kimliğin, savaşların, sosyal yapının etkilediği moda günümüzde güncel olayların da etkisiyle şekillenmeye devam etmektedir.

Günümüzde geleneksel giysilerin az da olsa Anadolu'nun bazı köylerinde kullanıldığına devam edildiği bilinmektedir. Fakat kent yaşamında geleneksel giysileri görmek günümüzde pek mümkün değildir. Markaların, tasarımcıların farklı tekniklerle işledikleri moda terimi günümüzde sıklıkla değişmektedir. Geleneksel Şile Bezinin kullanım alanlarını genişletmek ve bu geleneksel bezi tekrar canlandırmak amacıyla 10 parçadan oluşan kadın giysi koleksiyonu uygulanmıştır.

##### **4.1. Koleksiyon Aşamaları**

Geleneksel Şile Bezi günümüz kadın giysi modasına uyarlamak için bugünün trendleri, giysi formları ve renkleri göz önünde bulundurulmuştur. Koleksiyonu hazırlarken yöresel bir kumaş olan Şile Bezi'ni tanıdığı sınırlardan çıkarıp, kent yaşamına dahil ederek kullanım alanlarını yaygınlaştırmak hedeflenmiştir.

Koleksiyonda %100 pamuk olan 20/1 numara iplik ile dokunmuş Şile Bezi'nin ham rengi olan krem rengi kullanılmıştır. Bürümcük dokusunu kaybetmemek adına herhangi bir işlemden geçmemiştir. Ham olarak kullanılan Şile Bezi'nin üzerinde nervür ve kanun katlama teknikleri kullanılarak yüzey dokulandırmaları yapılmıştır. Ham rengi tercih ederken aynı zamanda rengin verdiği zerafet ve her türlü kullanım alanına uygunluğu düşünülmüştür.

Kumaş yüzeyi dokulandırıldıktan sonra üzerine çok parlak olmayan daire biçimindeki krem rengi payetler katlanarak , kesilerek Şile bezi üzerinde, kompozisyon kuralları göz önünde bulundurularak yeni formlar üretilmiştir. Hem şık, hem spor olarak tasarlanan kadın giysi koleksiyonu, daha iyi formlar elde edebilmek adına ince, gözenekli tela ile desteklenmiştir. Kullanılan bu ince ve gözenekli tela, kumaşın kendine has ferahlığını ve rahatlığını engellemiştir.

#### **4.2. Şile Bezi İle Hazırlanan Kumaş Tasarımı Önerileri**

Geleneksel Şile Bezini günümüz kadın giysi modasına uyarlarken çeşitli kumaş tasarımları yapılmıştır. Bütün kumaş tasarımlarında zemin %100 pamuk olan 20/1 numara iplikle dokunmuş, ham rengi olan krem rengi Şile Bezi kullanılmıştır.



Görsel 15. Şile Bezi ile yapılan kumaş tasarımları, Arş. Gör. Çisem Gürkan, 20.12.2017



Görsel 16. Şile Bezi ile yapılan kumaş tasarımları, Arş. Gör. Çisem Gürkan, 20.12.2017



Görsel 17. Şile Bezi ile yapılan kumaş tasarımları, Arş. Gör. Çisem Gürkan, 20.12.2017



Görsel 18. Şile Bezi ile yapılan kumaş tasarımları, Arş. Gör. Çisem Gürkan, 20.12.2017



Görsel 19. Şile Bezi ile yapılan kumaş tasarımları, Arş. Gör. Çisem Gürkan, 20.12.2017





Görsel 20. Şile Bezi ile yapılan kumaş tasarımları, Arş. Gör. Çisem Gürkan, 20.12.2017

### **4.3. Koleksiyon**

Moda tasarımcıları, hazır giyim markaları ve tekstil firmaları günümüzde geleneksel dokumaların varlığını sürdürebilmesi adına önemli bir görev üstlenmektedir, Anadolu'ya ait geleneksel dokumaların günümüzde kullanımının yaygınlaşması adına pek çok moda ve tekstil tasarımcısı bu dokumaları günümüz giysi trendlerine uyarlamaktadır.

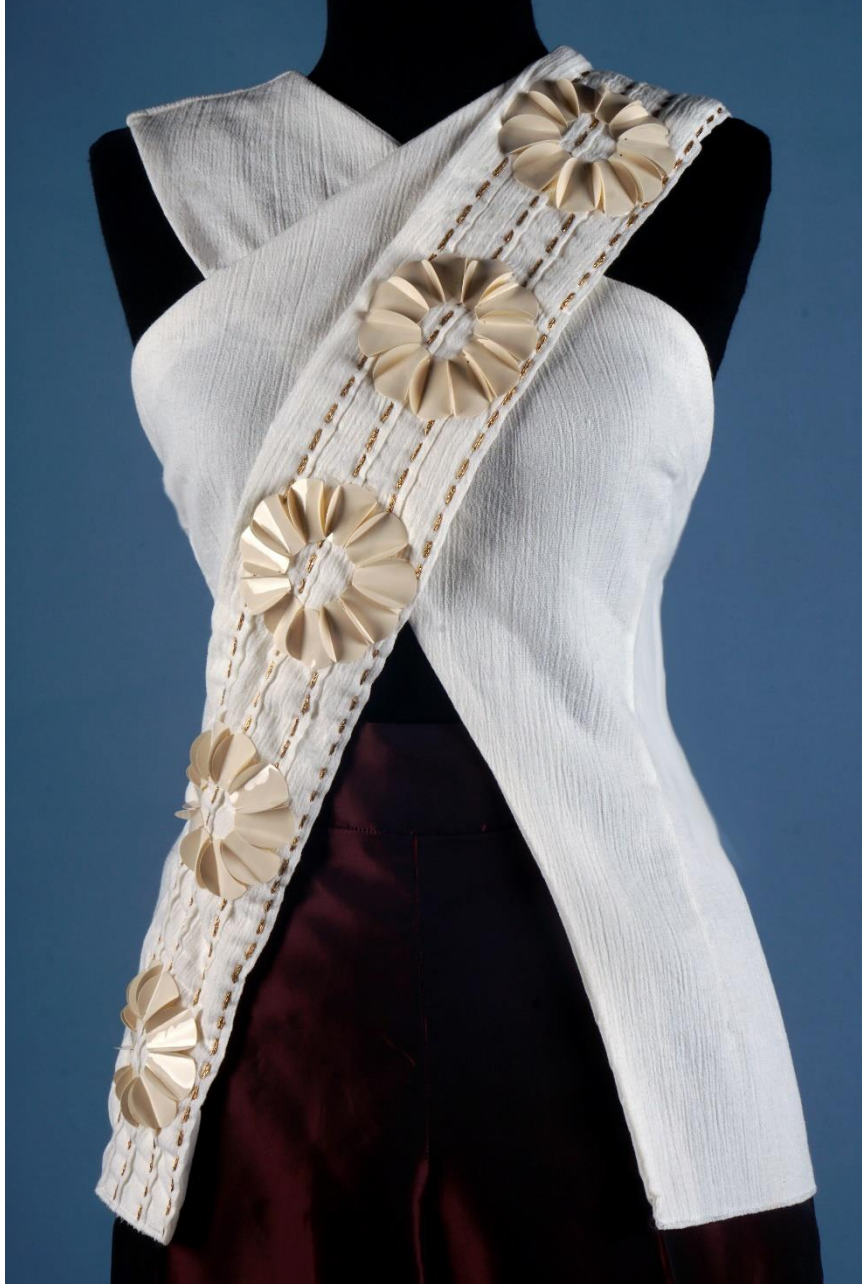
Tasarımcılar, koleksiyon hazırlarken günümüz trendlerini, gündemi, desenleri, renk ve formları göz önünde bulundurmaları zorundadırlar. Çünkü moda, sürekli değişen ve gelişen kavramdır. Farklı teknikler kullanılarak günümüz trendlerine uyarlanan geleneksel dokumalar ve motifler ile amaçlanan eski ile yeniyi birlikte kullanarak insanlara sunmaktır.

Geleneksel Şile Bezi’de yaklaşık olarak 150 senedir Şile’de üretilen geleneksel bir dokuma türüdür. Şile Bezi’nin şehir yaşamında daha çok bilinmesini sağlamak ve daha çok kitleye tanıtmak adına 5 görünümünden oluşan Şile Bezi Koleksiyonu hazırlanmıştır.



Görsel 21. Geleneksel Şile Bezi'nin Günümüz Kadın Giysi Modasına Uyarlanması

Fotoğraf: Öğr. Gör. Halil Nadir Ede, Işık Üniversitesi GSF



Görsel 22. Geleneksel Şile Bezi'nin Günümüz Kadın Giysi Modasına Uyarlanması (Kumaş Detayı)

Fotoğraf: Öğr. Gör. Halil Nadir Ede, Işık Üniversitesi GSF



Görsel 23. Geleneksel Şile Bezi'nin Günümüz Kadın Giysi Modasına Uyarlanması

Fotoğraf: Öğr. Gör. Halil Nadir Ede, Işık Üniversitesi GSF



Görsel 24. Geleneksel Şile Bezi'nin Günümüz Kadın Giysi Modasına Uyarlanması (Kumaş Detayı)

Fotoğraf: Öğr. Gör. Halil Nadir Ede, Işık Üniversitesi GSF



Görsel 25. Geleneksel Şile Bezi'nin Günümüz Kadın Giysi Modasına Uyarlanması

Fotoğraf: Öğr. Gör. Halil Nadir Ede, Işık Üniversitesi GSF



Görsel 26. Geleneksel Şile Bezi'nin Günümüz Kadın Giysi Modasına Uyarlanması  
(Kumaş Detayı)

Fotoğraf: Öğr. Gör. Halil Nadir Ede, Işık Üniversitesi GSF





Görsel 27. Geleneksel Şile Bezi'nin Günümüz Kadın Giysi Modasına Uyarlanması

Fotoğraf: Öğr. Gör. Halil Nadir Ede, Işık Üniversitesi GSF



Görsel 28. Geleneksel Şile Bezi'nin Günümüz Kadın Giysi Modasına Uyarlanması  
(Kumaş Detayı)

Fotoğraf: Öğr. Gör. Halil Nadir Ede, Işık Üniversitesi GSF



Görsel 29. Geleneksel Şile Bezi'nin Günümüz Kadın Giysi Modasına Uyarlanması

Fotoğraf: Öğr. Gör. Halil Nadir Ede, Işık Üniversitesi GSF

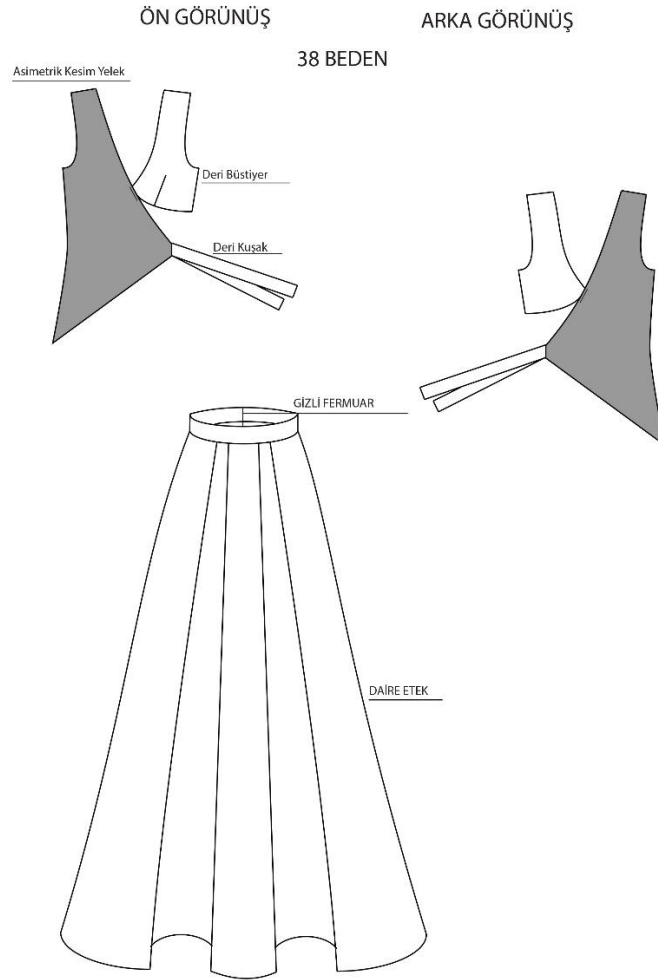


Görsel 30. Geleneksel Şile Bezi'nin Günümüz Kadın Giysi Modasına Uyarlanması  
(Kumaş Detayı)

Fotoğraf: Öğr. Gör. Halil Nadir Ede, Işık Üniversitesi GSF

#### 4.4. Teknik Çizimler

Şile Bezi kumaşından üretilen koleksiyona ait teknik resimlerde 38 beden teknik çizim mankeni kullanılmıştır. Bütün teknik resimler ön ve arka olarak çizilmiştir.



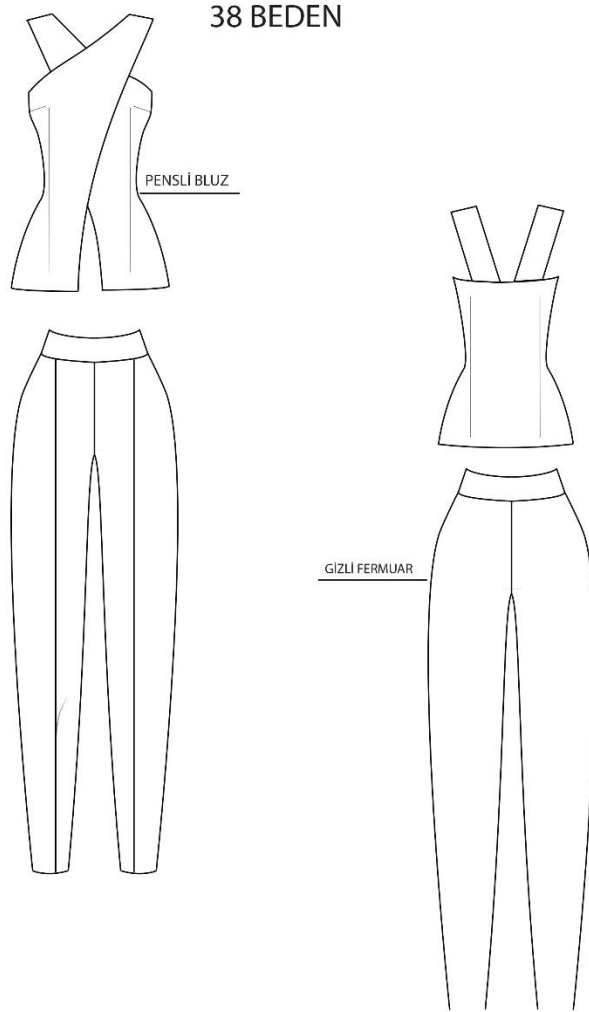
Teknik Çizim 1. Şile Bezi Kadın Giysi Koleksiyonu, Arş. Gör. Çisem Gürkan, 08.05.2018

#### Kullanılan Materyaller:

Üst beden: Krem rengi Şile Bezi üzerine kanun katlama tekniği kullanılarak yüzey oluşturulmuştur. Kumaşın üzerine altın rengi nakış ipliği kullanılarak iç içe halka desenleri oluşturulmuştur. Halkaların üzerinde kullanılan çiçekler krem rengi mat payetler katlanarak elde edilmiştir.

ÖN GÖRÜNÜM

ARKA GÖRÜNÜM



Teknik Çizim 2. Şile Bezi Kadın Giysi Koleksiyonu, Arş. Gör. Çisem Gürkan, 08.05.2018

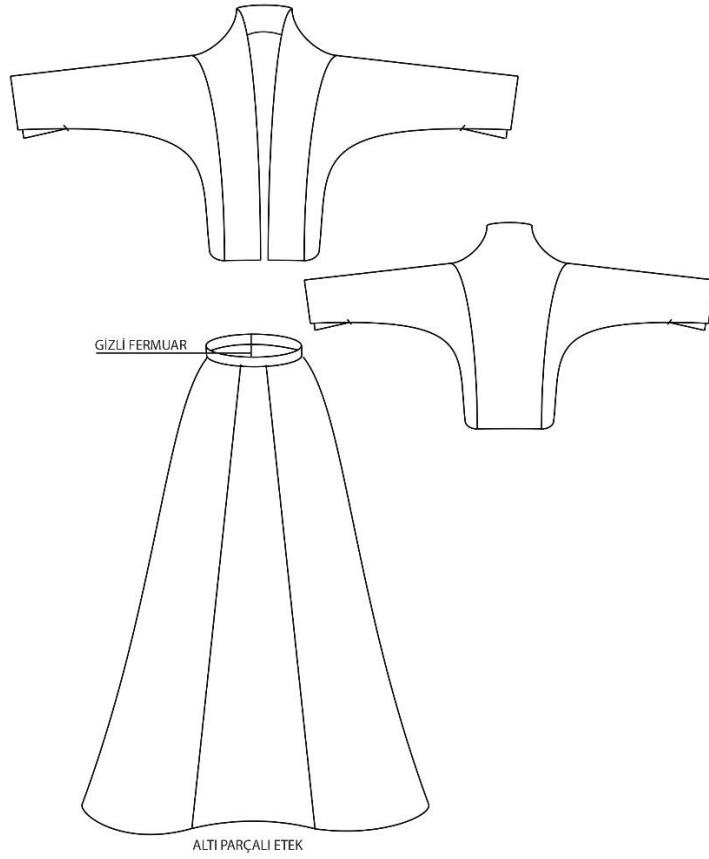
**Kullanılan Materyaller:**

Üst Beden: Krem rengi Şile Bezi kullanılmıştır. Bedene tam oturabilmesi için pensli temel beden kalıbı üzerinden model uygulanmıştır. Bluzun bir yakasında önden arkaya doğru uzanan nervür kullanılmıştır. Nervürlerin üzerinde altın rengi nakış ipliği ile 3 sıra serbest teğel çalışılmıştır. Teğel dikişlerinin üzerinde birbirini takip eden çiçekler, krem rengi mat payetler katlanarak elde edilmiştir.

ÖN GÖRÜNÜM

ARKA GÖRÜNÜM

38 BEDEN



Teknik Çizim 3. Şile Bezi Kadın Giysi Koleksiyonu, Arş. Gör. Çisem Gürkan, 08.05.2018

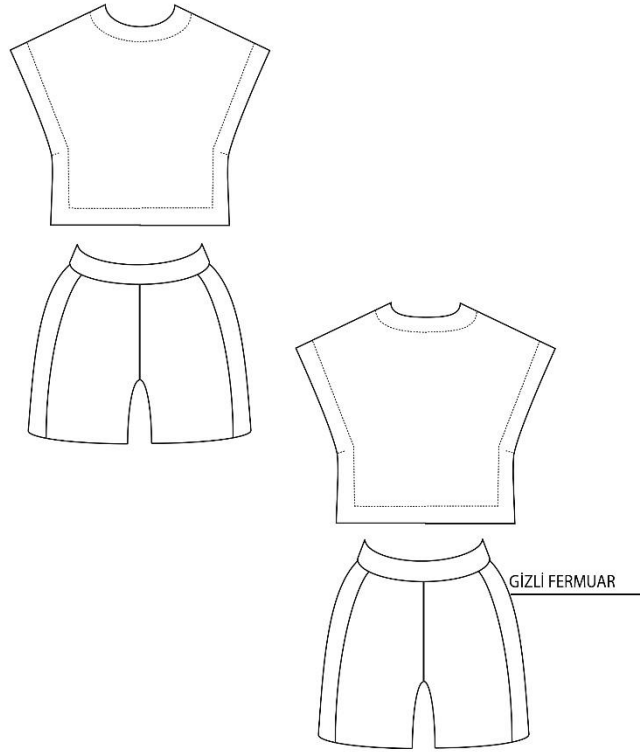
### **Kullanılan Materyaller:**

Üst Beden: İki parçadan oluşan ceket modelinde yaka bedenle bütün olarak çalışılmıştır. Ceket, krem rengi Şile Bezi'nden üretilmiştir. Yakanın dik durması için yaka telası ön ve arka yakada kullanılmıştır. Ceketin sağ omzundan itibaren ön ve arkaya uzanan nervür kullanılmıştır. Nervürlerin üzerinde altın rengi nakış ipliği ile 3 sıra serbest teğel çalışılmıştır. Teğel dikişlerinin üzerinde birbirini takip eden çiçekler, krem rengi mat payetler katlanarak elde edilmiştir.

ÖN GÖRÜNÜM

ARKA GÖRÜNÜM

38 BEDEN



Teknik Çizim 4. Şile Bezi Kadın Giysi Koleksiyonu, Arş. Gör. Çisem Gürkan, 08.05.2018

#### **Kullanılan Materyaller:**

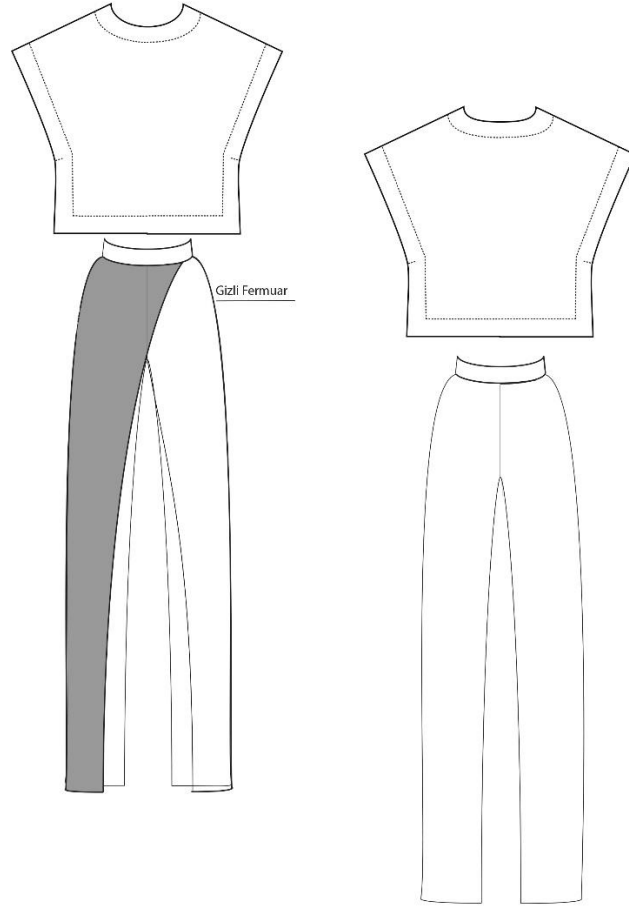
Alt Beden: Krem rengi Şile Bezi kullanılarak üretilen şort modeli, temel pantolon kalıbı üzerinden elde edilmiştir. Ayrı bir Şile Bezi üzerinde kanun katlama tekniği kullanılarak yüzey çalışması yapılmıştır. Şortun yan dikişlerini ortalayacak şekilde yerleştirilmiştir. Kumaşın üzerine altın rengi nakış ipliği kullanılarak iç içe halka desenleri oluşturulmuştur. Halkaların üzerinde kullanılan çiçekler krem rengi mat payetler katlanarak elde edilmiştir. Şortun paçalarında altın rengi deri şeritler kullanılmıştır



ÖN GÖRÜNÜM

ARKA GÖRÜNÜM

38 BEDEN



Teknik Çizim 5. Şile Bezi Kadın Giysi Koleksiyonu, Arş. Gör. Çisem Gürkan, 08.05.2018

**Kullanılan Materyaller:**

Alt Beden: Krem rengi Şile Bezi kullanılarak üretilen anvelop pantolon modeli, temel pantolon kalıbı üzerinden elde edilmiştir. Pantolonun ön sağ bacağında belden paçaya kadar nervür kullanılmıştır. Nervürlerin üzerinde altın rengi nakış ipliği ile 3 sıra serbest teğel çalışılmıştır. Teğel dikişlerinin üzerinde birbirini takip eden çiçekler, krem rengi mat payetler katlanarak elde edilmiştir

## 5. GELENEKSEL ŐİLE BEZİ İŐLEMELERİ

Geleneksel usullerle dokunan Őile bezlerinde en ok tercih edilen yntem, dođal renkte dokunan kumaŐlara Őile kadınlarının kasnak ile iŐleme yapmalarıdır. Őile’de kullanılan iŐleme sanatı ‘‘hesap iŐi’’ olarak bilinmektedir. Kanavie ve sarma tekniklerinin kullanıldıđı iŐlemelerde gzenek ve ipliklerin sayılarak iŐlendiđi ,koton, floŐ gibi ipliklerin tercih edildiđi grlmektedir.

El nakıŐlarında floŐ iplikle Őile’ye zg zellik taşıyan motifler kullanılmaktadır. Genellikle gen, kare, daire ve kar tanesi biiminde kullanılan motiflerde kırmızı, mavi, yeŐil ve siyah renkler baskındır. Őile yresine ait en nemli ve en ok bilinen motiflerin baŐında Atatrk’n Őile’ye ziyareti iin zel olarak tasarlanmış olan ‘‘Gazi Sofrası’’ adlı motif gelmektedir.



Grsel 31. Őile İŐlemelerindeki ‘‘Gazi Sofrası’’ Motifi, (Foto. Suzan Karaman, 2010) , İdil Dergisi, 2016, Cilt 5, Sayı 21, AyŐe Gamze ngen, Őile İŐlemelerindeki Kompozisyon zellikleri

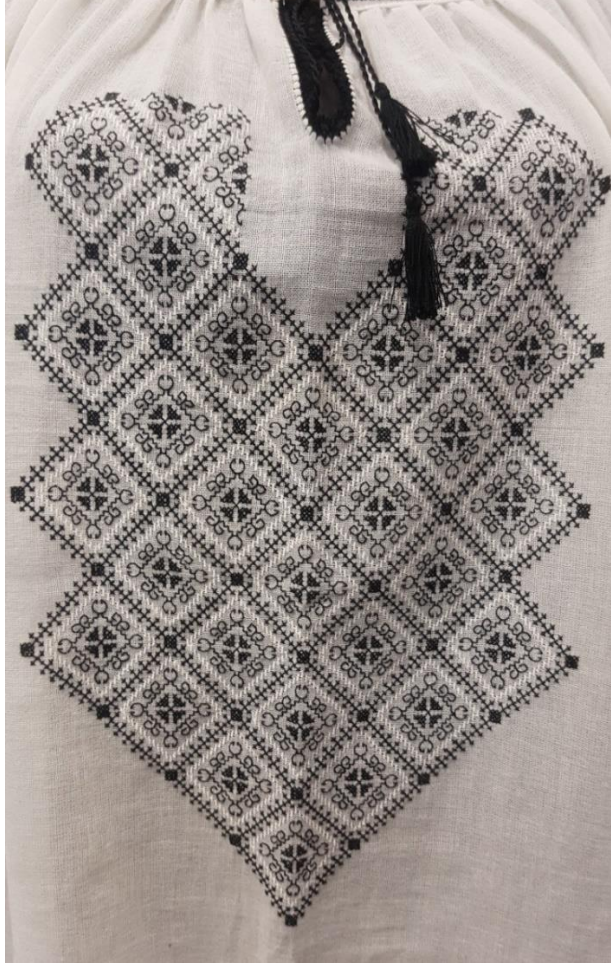
Şileli kadınlar nazar, bereket, güzellik, aşk, ölümsüzlük gibi kavramları dokuma ve işlemlerle ifade ederek, duygularını anlatmaktadırlar. İşlemler yöreye has özellik taşıyan motiflerle süslenmektedir. Bu motifler halk arasında; “Çatlak kahve”, “Samatya”, “Galata köprüsü”, “Kartopu”, “Gazi Sofrası”, “Kabak çiçeği”, “Ciğer Deldi”, “Yasemin”, “Hanım yanağı” gibi değişik isimlerle anılır. İşleme yapılan kumaşların çevresine, işlemede kullanılan bir ya da iki renkte iplikle, tığ veya iğne oyası teknikleri kullanılmaktadır (Temir, 2010).



Görsel 32. Şile İşlemlerindeki "Yasemin" Motifi, (Foto. Suzan Karaman, 2010)

İdil, 2016, Cilt 5, Sayı 21, Ayşe Gamze Öngen, Şile İşlemlerindeki Kompozisyon Özellikleri

IMKB Şile Halk Eğitim Merkezi'nde el sanatları bölümünde kurs öğretmeni olan Dilek hoca günümüzde Şile bezinde kullanılan geleneksel motiflerin yanında yeni desenler ürettiklerini söylemiştir. Hesap işi tekniğinin inceliğinden bahseden Dilek hoca, en ufak bir hatada bütün desenin bozulabileceğini, ipliklerin sökülmesi gerektiğini belirtmiştir. IMKB Şile Halk Eğitim Merkezi El Sanatları Bölümü'nde el sanatları dersi alan kursiyerlerin yaptıkları işlerde daha günümüze ait desenler işledikleri görülmüştür.



Görsel 33. İMKB Şile Halk Eğitim Merkezi'nde el sanatları kursiyerlerinin yaptığı çalışmalardan örnekler, İMKB Şile Halk Eğitim Merkezi, 19.01.2018, Şile/İSTANBUL



Görsel 34 . İMKB Şile Halk Eğitim Merkezi'nde el sanatları kursiyerlerinin yaptığı çalışmalardan örnekler, İMKB Şile Halk Eğitim Merkezi, 19.01.2018, Şile/İSTANBUL



Görsel 35. İMKB Şile Halk Eğitim Merkezi'nde el sanatları kursiyerlerinin yaptığı çalışmalardan örnekler, İMKB Şile Halk Eğitim Merkezi, 19.01.2018, Şile/İSTANBUL

### 5.1. Şile Bezinin Kullanıldığı Alanlar

Dokunan Şile bezleri ister işlemeli, ister düz olarak tercih kullanılabilir. Kullanım alanı son derece geniş olan Şile bezinden giyimde elbiseler, pantolonlar, bluzlar, etekler, gömlekler üretilmektedir. Geçmişte Şileli kadınların kızlarına daha çok çeyiz hazırlarken kullandıkları Şile bezi, %100 pamuklu olduğundan dolayı iç çamaşırı olarak ta üretilmiştir.

Ev tekstili alanında da geniş bir kullanım alanına sahip olan Şile bezinden, yatak örtüsü, çarşaf, yastık kılıfı, masa örtüsü gibi ürünler de elde edilmektedir. 2008 yılında gerçekleştirilen 22. Uluslararası Şile Bezi Festivali'nde Haliç Üniversitesi Moda ve Tekstil Tasarımı Bölümü ve Şile Belediyesi'nin ortak projesiyle hazırlanan "Orijinal Motiflerle Şile'nin Türküsü Şile Bezi Defilesi"nde en çok dikkati çeken finalde podyuma çıkan Şile bezinden dikilmiş gelinlik olmuştur<sup>20</sup>.



Görsel 36. Yeşim Salkım, Şile Bezi gelinlik, 07.03.2018

<sup>20</sup> <http://www.hurriyet.com.tr/kelebek/sile-bezinden-gelinlik-giydi-9522181> 7.3.2018



Görsel 37. Baskı Tekniği ile süslenmiş Şile Bezi, Şile Bezi El Sanatları Merkezi , 19.01.2018,  
Şile/İSTANBUL



Görsel 38. Hesap İşi ile süslenmiş Şile Bezi, örtü Şile Bezi El Sanatları Merkezi , 19.01.2018,  
Şile/İSTANBUL



Görsel 39. Yıldız Motifi Şile Bezi El Sanatları Merkezi , 19.01.2018, Şile/İSTANBUL



Görsel 40. Panama örgüsü ile dokunmuş Şile bezinden Şallar, Şile Bezi El Sanatları Merkezi ,  
19.01.2018, Şile/İSTANBUL





Görsel 41. Şile Bezi'nden üretilmiş terlikler, Şile Bezi El Sanatları Merkezi , 19.01.2018,  
Şile/İSTANBUL



Görsel 42. Hesap İşi tekniği kullanılarak hazırlanan Şile Bezi'nden örtü, Şile Bezi El Sanatları  
Merkezi , 19.01.2018, Şile/İSTANBUL



Görsel 43. Kanaviçe tekniği kullanılarak yapılan süslemeler, el havlusu, Şile Bezi El Sanatları Merkezi , 19.01.2018, Şile/İSTANBUL

## 5.2. Şile Bezinin Özellikleri

%100 doğal yapıya sahip olan Şile bezi, dokunduktan sonra Karadeniz'in az tuzlu sularında yıkanıp, kumda kurumaya bırakılır. Şileli dokumacılar, kumda kuruttukları bezlerin kumdaki iyot ve diğer mineralleri absorbe ettiğini ve dokumanın tok bir görüntü kazandığını söylemektedirler. Karadeniz'in diğer denizlere göre tuz miktarı daha düşüktür; Marmara denizinde %22-23 gram ölçülen tuz miktarı Karadeniz'de %16,5-17 gram olarak ölçülmüştür. Yıkandıkça ipeksi bir görünüm kazanan Şile Bezi, yaz ve kış mevsimlerinde kullanıma uygundur. İpliklerin büküm oranına göre boyut kazanan ve eni daralan dokumanın buruşuk yapısı nedeniyle dokuma ile vücut arasında hava kalmaktadır, bu sayede ısı yalıtımı sağlanmaktadır (Temir, 2010).

## 6. ŞİLE BEZİ'Nİ KALKINDIRMAK İÇİN GERÇEKLEŞTİRİLEN PROJELER

### 6.1. Şile Bezinin Günümüzdeki Durumu

Geleneksel Şile Bezi'nin günümüzde tekrar kullanımının artması adına Şile Belediyesi pek çok proje gerçekleştirmektedir. Şile Bezi El Sanatları Merkezi Direktörü Emre Toprakçı, yapılan görüşmede Şile Bezi'nin diğer %100 pamuklu dokumalardan ayrılması adına "Coğrafi İşaret Belgesi"ni aldıklarını ve bu belge ile Şile Bezi'nin markalaşma sürecine girdiğini belirtmiştir.

<b>Türk Patent Enstitüsü Başkanlığından :</b> <b>555 SAYILI KANUN HÜKMÜNDE KARARNAME GEREĞİ</b> <b>COĞRAFİ İŞARETLERİN KORUNMASINA İLİŞKİN TESCİL TALEBİ İLANI</b>	
<small>Aşağıda başvuru tarihi, başvuru numarası, başvuru sahibi, çeşidi ve teknik özellikleri belirtilen coğrafi işaret tescil başvurusu, 555 sayılı Coğrafi İşaretlerin Korunması Hakkında Kanun Hükmünde Kararname kapsamında "Başvurunun Resmi Gazetede ilan tarihinden itibaren altı ay içinde ilgili herkes 3, 5, 7 ve 8 inci maddelerdeki hükümlere uygunluk açısından tescil talebinin geçersizliğine ilişkin Enstitü nezdinde itirazlarda bulunur." hükmünü amir 11 inci maddenin 1 inci fıkrası uyarınca ilan edilmektedir.</small>	
<b>COĞRAFİ İŞARETİN</b>	
<b>Başvuru Tarihi</b>	: 26.08.2014
<b>Başvuru No</b>	: C2014/059
<b>Coğrafi İşaretin Adı</b>	: Şile Bezi
<b>Ürünün Adı</b>	: Dokuma Kumaş
<b>Coğrafi İşaretin Türü</b>	: Mahreç İşareti
<b>Başvuru Sahibi</b>	: Şile Bezini Yaşatma Koruma ve Geliştirme Derneği
<b>Başvuru Sahibinin Adresi</b>	: Hacı Kasım Mah. Üsküdar Cad. Polat Apt. No:7 Şile / İSTANBUL
<b>Kullanım Biçimi</b>	: Markalama
<b>Coğrafi Sınır</b>	: İstanbul iline bağlı Şile ilçesi

Belge 1. Şile Bezi Coğrafi İşaret Belgesi, Şile Bezi'ni Yaşatma, Koruma ve Geliştirme Derneği, Şile/İSTANBUL

### 6.2. Şile Belediyesi'nin Moda Tasarımcıları İle Gerçekleştirdikleri İşbirlikleri

Şile Bezi'nin daha çok tanınması ve kullanılması adına çeşitli tasarımcılar ile iş birlikleri yapılmıştır. Gerçekleştirilen projelerin başında 2007 senesinde Cemil İpekçi'nin Muğla'nın Bodrum ilçesinde gerçekleştirdiği, Şile Bezi'nden dikilmiş 90 parçalık yaz koleksiyonu gelmektedir (URL8). Koleksiyonu hazırlamadan önce Şile'deki atölyeleri ziyaret eden Cemil İpekçi, hakiki Şile Bezi üzerine yapılmış nakış

ve baskıları incelemiştir. Şile Bezi El Sanatları Merkezi kurulmadan önce Kadın Toplum Merkezi'nde bulunan tezgahlarda üretilen Şile Bezlerini inceleyen Cemil İpekçi Şile Belediyesi'ne Kadın Toplum Merkezi'nde tasarım yapmayı teklif etmiş, 2007 senesinde Bodrum'da Şile Bezi Koleksiyonu'nu tanıtmıştır (URL9).



Görsel 44. Cemil İpekçi, 2007 Yaz Koleksiyonu, 07.04.2018 , Bodrum,Muğla  
<https://www.ucankus.com/detay/36203/bodrum-sandalet-evlerinin-acilisinda-cemil-ipekciden-sandaletli-defile-bircok-unlu-manke>



Görsel 45. Cemil İpekçi., 2007 Yaz Koleksiyonu, 07.04.2018 , Bodrum,Muğla  
<https://www.ucankus.com/detay/36203/bodrum-sandalet-evlerinin-acilisinda-cemil-ipekciden-sandaletli-defile-bircok-unlu-manke>

İstanbul’da 2014 senesinde gerçekleşen Mercedes Benz Fashion Week kapsamında, Şile Kadın Toplum Merkezi’nin katkılarıyla hazırladığı “Hafif” adlı kadın giysi koleksiyonunu sunan tasarımcı Selma State, koleksiyonunda el tezgahında dokunmuş Şile Bezi kullanmış ve geleneksel yazma yöntemini kullanarak kumaşları Şile motifleri ile süslemiştir<sup>21</sup>.



Görsel 46. Selma State, “Hafif” adlı MBFW 2014 Kadın Giysi Koleksiyonu, İstanbul, 08.04.2018  
[https://www.sozcu.com.tr/2014/magazin/ecenin-mustesna-hafifligi-623013/46?\\_szc\\_galeri=1](https://www.sozcu.com.tr/2014/magazin/ecenin-mustesna-hafifligi-623013/46?_szc_galeri=1)

<sup>21</sup> <https://www.sozcu.com.tr/2014>



Görsel 47. Selma State, “Hafif” adlı MBFW 2014 Kadın Giysi Koleksiyonu, İstanbul, 08.04.2018  
[https://www.sozcu.com.tr/2014/magazin/ecenin-mustesna-hafifligi-623013/31?\\_szc\\_galeri=1](https://www.sozcu.com.tr/2014/magazin/ecenin-mustesna-hafifligi-623013/31?_szc_galeri=1)



Görsel 48. Selma State, “Hafif” adlı MBFW 2014 Kadın Giysi Koleksiyonu, İstanbul  
<http://haleceylanbarlas.com/tiril-tiril-bir-yaz-geliyor/>, 08.04.2018

2016 senesinde tasarımcı Tuba Ergin'in Yerebatan Sarnıcı'nda düzenlediği "Rehab" adlı 2016 İlkbahar/Yaz Kadın Giysi Koleksiyonu defilesinde, Şile Belediyesi ve Şile Bezi El Sanatları Merkezi'nde dokunan orijinal Şile Bezleri kullanılmıştır.



Görsel 49. Tuba Ergin, 2016 "Rehab" İlkbahar/Yaz Kreasyonu, Yerebatan Sarnıcı, İstanbul.  
<https://modatava.com/sile-bezinin-modasi-hic-bitmiyor-1650ile-bezinin-modasi-hic-bitmiyor-1650>,

08.04.2018



Görsel 50. Tuba Ergin, 2016 "Rehab" İlkbahar/Yaz Kreasyonu, Yerebatan Sarnıcı, İstanbul.  
<https://modatava.com/sile-bezinin-modasi-hic-bitmiyor-1650>, 08.04.2018

Tasarımcı Can Yunus Çetinkaya'nın Mercedes Benz Fashion Week kapsamında Zorlu Center'da sunduğu 2016 İlkbahar/Yaz Erkek Giysi Koleksiyonunda kullanılan Şile Bezleri, Şile Belediyesi Şile El Sanatları Merkezi'nde dokunmuştur<sup>22</sup>.



Görsel 51. Can Yunus Çetinkaya, 2016 MBFW, '016 İlkbahar/Yaz Erkek Giysi Kreasyonu, İstanbul  
<http://www.sile.bel.tr/Page/Detail/16993>, 08.04.2018



Görsel 52. Can Yunus Çetinkaya, 2016 MBFW, 2016 İlkbahar/Yaz Erkek Giysi Kreasyonu, İstanbul  
<http://www.sile.bel.tr/Page/Detail/16993>, 08.04.2018

<sup>22</sup> <http://www.sile.bel.tr/Page/Detail/16993>



Ülkemizde Şile Bezinden üretilen giysiler ve düzenlenen defileler yurtdışından da ilgi görmektedir. Fransız tasarımcı Nadia Dafri, 4-8 Eylül 2015 tarihlerinde gerçekleşmiş olan Ev Tekstili Fuarı Masion&Objet ve Moda ve Tekstil Tasarımı Fuarı Premiere Lousse için Şile El Sanatları Merkezi'nde ayrı koleksiyon hazırlamıştır. Şile El Sanatları Merkezi, Şile Bezinin tasarımcılar tarafından hem ev tekstilinde hem de moda tasarımında sıkça kullanılması ile beraber Ürdün, Amerika, Dubai, Kanada, Almanya ve Hollanda'dan siparişler almaya başlamış ve bu sayede Şile Bezi üretimi tekrar canlandırılmıştır<sup>23</sup>.



Görsel 53. Nadia Dafri, 2018 Plaj Koleksiyonu,  
<http://nadiadafri.com/en/robe/74-robe-gopala.html>, 08.04.2018

<sup>23</sup> <https://modatava.com/sile-bezinin-modasi-hic-bitmiyor-1650>

Oldukça geniş bir kullanım alanına sahip olan Şile Bezi, ülkemizde sadece İstanbul'un Şile ilçesinde bulunan Şile Bezi El Sanatları Merkezi'nde üretilmektedir. Ev Tekstili, çocuk giyim, kadın ve erkek giyim alanında da sıkça kullanılan Şile Bezinin, ülkemizde tasarımcılarla yapılan iş birlikleri ve sosyal medya sayesinde üretimi canlanmaya başlamıştır.



Görsel 54. Şile Bezi El Sanatları Merkezi, Showroom, Kadın Gömlek, Emre Toprakçı, İstanbul,  
08.04.2018



Görsel 55. Hesap İşi Tekniği ile işlenmiş Runner, Şile El Sanatları Merkezi, Emre Toprakçı,  
08.04.2018

### **6.3. Uluslararası Şile Bezi Kùltür ve Sanat Festivali**

Her yıl yaz mevsimlerinde gerçekleşen Uluslararası Şile Bezi Kùltür ve Sanat Festivali ile farklı ùlkelerden ve şehirlerden katılım olduđu gör÷lmektedir. Geçtiđimiz sene Temmuz ayında 9 farklı ùlkeden 37 yabancı ve 40 yerli katılımcının yer aldığı 30. Şile Bezi Kùltür ve Sanat Festivali, Şile Bezi'ni diđer sanat dallarıyla da buluşturmştur. Şile'nin tarihinin günümüze taşınmasında önemli bir rolü olan Şile Bezi, gerçekleştirilen festivaller aracılığı ile asırlık giysilerin ve motiflerin sergilenmesinde öncü olmuştur. Farklı ùlkelerden katılımcıları ađırlandıđı festivaller Geleneksel Şile Bezi'nin uluslararası tanınmasında önemli bir görev üstlenmektedir (URL10).

### **6.4. Şile Bezi El Sanatları Merkezi**

Saha araştırması sürecinde Şile Bezi El Sanatları Merkezi ile yapılan görüşmelerde dokumaların ađırlıklı olarak burada yapıldığı belirtilmiştir. IMKB Şile Halk Eđitim Merkezi ve köylerde yapılan dokumalar el nakışı ile süslenmekte ve baskı tekniđi de kullanılmaktadır. Şile Bezi El Sanatları Merkezi'nin alt katında bulunan dokuma atölyesi, dikiş atölyesi ve showroom ziyaret edilerek yapılan ürünler incelenmiştir. Dokunan Şile Bezleri Karadeniz'in sularında yıkanıp ardından kumda kurumaya bırakılmaktadır. Dokuma bitim işlemlerinden sonra dokumalar dikiş atölyesinde gömlek, elbise, el havlusu, örtü, runner olarak dikilmektedir. Şile Bezi El Sanatları Merkezi Direktörü Emre Toprakçı (KK1) ile yapılan görüşmede gömlekleri dikerken temel beden kalıbına başvurmadıklarını belirtmiştir. 45 – 90 cm eninde dokunan bezler gömlek, masa örtüsü, runner gibi ürünlerde kullanılmakta, eni 150 cm dokunan bezler ise daha çok ev tekstilinde; yatak örtüsü, çarşaf, perde gibi ürünlerde tercih edilmektedir. Bazı Şile Bezi dokumalarında, dokuma işlemi sırasında renkli iplikler kullanılarak kumaşa desen katılmıştır (KK1).

Şile Bezi'nin yararlarını insanlara daha fazla duyurmak ve 150 senelik bir geçmişe sahip olan bu beze günümüzde eski canlılığını kazandırmak adına sosyal medya platformlarında oldukça aktif olduklarını belirten Emre Toprakçı, showroom'da yer

alan, geleneksel motiflerle süslenmiş Şile Bezi'nden anahtarlıkların Şileli kadınlar tarafından yapıldığını belirtmiştir. Şile'de yaşayan kadınlara, istihdam sağlamak amacıyla nakış gibi el süslemeleri verilerek üretime katkıda bulunmalarına imkan verilmiştir.



Görsel 56. Dokuma işlemi esnasında ipliklerle yapılan desenler Şile Bezi El Sanatları Merkezi ,  
19.01.2018, Şile/İSTANBUL



Görsel 57. Şileli kadınların Şile Bezinden yaptıkları işlemeli anahtarlıklar, Şile Bezi El Sanatları  
Merkezi , 19.01.2018, Şile/İSTANBUL

### **6.5. Şile Bezi'nin Üretim Sorunları**

Günümüzde dokuma faaliyetlerinin devam ettiği Şile Bezi El Sanatları Merkezi, IMKB Şile Halk Eğitim Merkezi ve köylerde bulunan mevcut el dokuma tezgahları ve kara tezgahlarda fabrikasyon üretim gerçekleştirilememektedir. Şile Bezi'nin üretimini engelleyen önemli faktörlerden biri piyasada Şile Bezi'ne benzeyen, daha düşük maliyetli ve seri üretim olanakları daha mümkün olan dokumalarla rekabet edememesidir (Temir, 2010). Dokunan Şile Bezleri, Karadeniz'in tuzlu sularında yıkanıp ve kumsalda kurutulmaktadır. Bu sebeple Şile sınırları içerisinde kalmış, piyasada satılan benzer pamuklu bez ayağı dokumalar daha çok talep görmüştür.

Şile'de dokuma tezgahlarının yeterli olmaması, dokuma yapan kişi sayısının az olması üretimin sınırlı kalmasına sebep olmaktadır. Şile'de üretilen ve bilinen Şile Bezi'nin pazarlama sorunu da bulunduğu alanda sınırlı kalmasına neden olmaktadır. Şile Bezi'nin tarihsel süreci ve faydaları kitlelere yeteri kadar tanıtılmamaktadır. Dolayısıyla insan sağlığını koruyan, %100 doğal olan bu geleneksel bezin tanıtımının yetersiz olması da iç ve dış pazarda diğer bez dokumalardan ayrılmasını engellemektedir.

## SONUÇ

Geleneksel Şile Bezi, kendine özgü üretim teknikleri ile yalnızca Şile’de üretilen bir dokuma ürünü olarak bilinmektedir. Dokuma işlemi bittikten sonra Karadeniz’in tuzlu sularında yıkanıp, kumda kurutma işlemleri, Şile Bezi’nin üretildiği alanda sınırlı kalmasına sebep olmaktadır. Üretimin tamamen insan gücüyle gerçekleştiği Şile’de üretim talebe karşılık verememektedir. Tekstil firmaları da bu nedenle Şile Bezi’nin yapısına çok benzeyen Denizli’nin Buldan Bezi’ni Şile Bezi olarak satmaktadırlar. Bunun nedeni, Denizli’de üretim gücü, Şile’ye oranla daha fazladır. Şile Bezi dokunduktan sonra Karadeniz’de yıkanır, kumsalda kurumaya bırakılır. Fakat Buldan Bezi’nin dokuma işlemi bittikten sonra denizde yıkama zorunluluğu yoktur. Bu sebeple, üretim gücü daha hızlı ve daha az zahmetli olan Buldan Bezi piyasaya daha fazla arz edilmektedir.

Geleneksel Şile Bezi’nin üretim sürecinin ardından gerçekleşen yıkama ve kurutma işlemleri, Karadeniz’in tuzlu sularında yıkanması ve kumsalda kurutulması olarak bilinmektedir. Ancak yazın yapılabilen bu işlem kış aylarında mümkün değildir. Üretim süreci, yaz aylarında nüfus fazlalığından ve çevre kirliliğinden dolayı Şile sahillerinde zorlaşmaktadır. Bu sorunun önüne geçebilmek adına üretimin yapıldığı Şile Bezi El Sanatları Merkezi’nin yakın çevresine, bitim işlemlerinin gerçekleştirilebileceği bir tesis kurulması uygun görülmektedir. Karadeniz’den tedarik edilecek deniz suyunun bu tesiste arıtılıp, dokunan bezlerin yine bu tesiste yıkanması ile üretim hızını arttıracaktır.

Günümüzde insanların doğaya ve doğal olana daha çok yönelmesi sonucu sentetik ve yapay ürünlere olan ilgiyi azaltmıştır. Tamamen doğal olan Şile Bezi, bebek giyiminden yetişkin giyimine kadar geniş bir ürün yelpazesi sunmaktadır. Yıkandıkça ipeksi bir görünüm elde edilen Şile Bezi’nin günlük ve spor giyimde oldukça rahat ve

kullanışlı olduđu gözlemlenmiştir. Şile Bezi, ev tekstili alanında masa örtüsü, el havlusu, pike ve yastık kılıfı, perde gibi tekstil ürünlerinde de kullanılmaktadır.

Geleneksel Şile Bezi'ni kent yaşamına dahil edebilmek, bu geleneksel dokuma ürününü daha çok kitleye ulaştırabilmek adına Şile Belediyesi, hazır giyim markaları ve ev tekstili markaları ile işbirliği yaparak üretim gücünü arttırmalıdır. El nakışı yerine makina nakışı kullanılarak daha çok ürün daha kısa bir sürede elde edilebilir. Şile Bezi üzerinde kullanılan motifler ve renkler zenginleştirilerek daha renkli ve günümüz giysi trendlerine uygun koleksiyonlar hazırlanarak alıcı kitlesi genişletilmelidir. Bununla beraber tekstil ve giyim sektöründe sağlam bir yer edinme adına sosyal medya ağlarında aktif bir şekilde ürün görsellerinin ve Şile Bezi'nin olumlu yönleri ile ilgili metinlerin yayınlanması ile insanlarda Şile Bezi ile ilgili algı oluşturulmalıdır.

Dokumada atkı ipliklerinde ipek veya keten iplikleri kullanılarak Şile Bezi'ni çeşitlendirme çalışmaları yapılmalıdır. Elde edilen dokumalar üzerinde emprime baskı teknikleri ve dijital baskı teknikleri kullanılarak desen çalışmaları ile kumaş zenginleştirilmelidir. Yapılan bu çalışmalar giysilerde, fular ve eşarp gibi aksesuarlarda kullanılmalıdır. Şile Belediyesi'nin yakın bir süre önce almış olduđu Coğrafi İşaret Belgesi ile hedeflenen Şile Bezi'ni Şile'nin dışına çıkarıp sektöre dahil etmektir.

Ülkemizde bazı Türk moda tasarımcılarının Şile Bezi El Sanatları Merkezi ile ortak yürütmüş olduđu projeler ile Şile Bezi'nin daha geniş kitlelere duyurulması hedeflenmiştir. İstanbul'da her sene sonbahar ve yaz sezonlarında düzenlenen Mercedes Benz Fashion Week adlı moda haftasında Selma State, Tuba Ergin ve Can Yunus Çetinkaya gibi moda tasarımcılarının koleksiyonlarında kullanarak tanıtmış oldukları Şile Bezi'nin tasarımcılar tarafından daha çok kullanılması gerekmektedir.

Moda tasarımcıları ile yapılan işbirliklerinin yanında Türkiye’de ve yurtdışında önemli bir pazar payına sahip olan hazır giyim firmalarıyla Şile Belediyesi’nin gerçekleştireceği koleksiyon çalışmaları Şile Bezi’nin üretim gücünün artmasına ve piyasada sağlam bir konum edinmesine olanak sağlayabilir.

Şile Belediyesi’nin dış pazarda yer edinebilmesi adına tekstil fuarlarına katılması ve bu fuarlarda Şile Bezi’nin önemini ve değerini vurgulayan tanıtımlar yaparak bu geleneksel dokumanın firmalara ve potansiyel müşterilere ihracatının sağlanması, Geleneksel Şile Bezi’nin 1970’lerde sahip olduğu pazar payına tekrar kavuşmasına yardımcı olabilecektir.



## KAYNAKÇA

- Adamantidu, N. (2010). *Mübadele Öncesinde Şile’de Yaşam*, İstanbul, Kitap Yayınevi.
- Ak, N. (2006). *Belirli Doku Konstrüksiyonlarının Kumaş Performan Özellikleri Üzerine Etkisi*, Yüksek Lisans Tezi, Çukurova Üniversitesi
- Atav R. Ve Namlıgöz S. (2009). *Keten ve Jüt Liflerinin Boyanması ve Bu Konudaki Yenilikler*, Ege Üniversitesi Tekstil Mühendisliği Bölümü, Tekstil Teknolojileri Elektronik Dergisi,  
[http://teknolojikarastirmalar.com/pdf/tr/04\\_2009\\_3\\_3\\_65\\_437.pdf](http://teknolojikarastirmalar.com/pdf/tr/04_2009_3_3_65_437.pdf)
- Aytaç, A. (2008). “Türk Medeniyetinde Dokuma Kültürü veYabancı Resim Sanatı Üzerindeki Tarihsel Yeri”, 38. *Icanas Uluslararası Asyave Kuzey Afrika Çalışmaları Kongresi Bildirileri*, I., 10-15 Eylül 2008, s. 203-220, Ankara
- Başer, İ. (2002). *Elyaf Bilgisi*, Marmara Üniversitesi Yayınları, İstanbul,
- Ertek A. ve Evren N. (2005). *Bir Coğrafi Alan Analizi*, Güven Yayınevi
- Fırat, N. (1952). *Şile ve Kale Altı*, Türkiye Turing ve Otomotiv Kurumu,
- Gençer,O., Özüdoğru T., Kaynak ., Yılmaz, A., Ören, N. (2005,) Türkiye’de Pamuk Üretimi ve Sorunları, *Türkiye Ziraat Mühendisliği, VI. Teknik Kongresi*,
- Gençer, O., (1999). *Penbeden Pamuğa. Efsaneden Tarihe, Tarihten Bugüne Adana: Köprü Başı*, Yapı Kredi Yayınları-1392, 591-599, İstanbul.

Gözen, S. (1977). *Şile Bezi*, Sanat Dünyamız, Yapı Kredi Bankası- Kültür ve Sanat Yayınları.

İlter, M. (2015). *Tekstil Üretimi ve Yardımcı Kimyasallar*, TMMOB Kimya Mühendisleri Odası, İzmir

İşgören E. (2008). *Kumaş Yapı Bilgisi Ders Notları*, Işık Üniversitesi Güzel Sanatlar Fakültesi, İstanbul,

Kozak, R. ve Evren, N. (1997). *Şile 'nin Arz ve Talebinin Değerlendirilmesi*, Eskişehir, Anatolia Turizm Araştırmaları Dergisi, cilt:8, sayı:1, 1997

Meydan Larousse Ansiklopedi, *Şile*, Cilt:18

Önder, E., Berkalp, Ö. ve Akkaya Ş., *Tekstil Mühendisliğine Giriş: Dokuma Teknolojisi*, İstanbul Teknik Üniversitesi,  
<http://docplayer.biz.tr/16400380-Tekstil-muhendisligine-giris-dokuma-teknolojisi.html>, 2-4

Öngen, A., (2016). *Çağdaş Türk Kirkitli Dokuma Sanatları*, Akdeniz Sanat Dergisi,  
<http://dergipark.ulakbim.gov.tr/akdenizsanat/article/view/1103000787/1103000937>, 60

Özdemir, E. (2012). *Tekstilde Endüstrileşmenin Yöresel Dokuma Kumaş Üretimine Etkileri*, Akdeniz Üniversitesi G.S.F. Moda ve Tekstil Tasarımı Bölümü “1. Uluslar arası Moda ve Tekstil Tasarımı Sempozyumu, 08-10 Ekim 2012, Antalya  
<http://dergipark.ulakbim.gov.tr/akdenizsanat/article/view/1103000454/1103000380>

Öztürk, Ö., (2017). *Şile Tarihi: Artane, Artane Hilea ve Psillis'ten Şile'ye*,  
<http://ozhanozturk.com/tag/bijiskyan-sile/>

Saçak, M. (1994). *Polimer Kimyasına Giriş*, Ankara Üniversitesi Fen Fakültesi,  
A.Ü.F.F. Döner Sermaye İşletmesi Yayınları, Ankara,  
<http://kitaplar.ankara.edu.tr/dosyalar/pdf/729.pdf>

“*Şile Tarihi*”, Şile Dergisi, Sayı:1, İstanbul, Şile Belediyesi Yayınları, 2007,

Şimşek, A., (1974). *Şile Bezi (Şila)*, Mensucat Meslek Dergisi

Taşpınar, A., Kaynak Kişi 2 , IMKB Şile Halk Eğitim Merkezi  
Dokuma Bölümü, Kurs Öğretmeni, Telefon: (0 216) 711 52 40, Şile-İstanbul

(a)Temir, Ş., (2010). *Şile'de Kumaş Geleneği – Şile Bezi*, Ufukta Bir Işık- Uluslararası  
Deniz Fenerleri Sempozyumu, 12-13 Haziran 2010, Işık Üniversitesi  
Yayınları, İstanbul.

Temir, Ş., (2010). *Geçmişten Günümüze Şile ve Şile Bezi*, T.C. Kültür ve Turizm  
Bakanlığı.

Toprakçı, E., Kaynak Kişi 1, Şile Bezi El Sanatları Merkezi , Direktör, Endüstri  
Mühendisi, Tel: 0216 704 25 13, e-mail:info@ silebezidernegi.com, Sile-  
İstanbul

Türkmen, N., (2001). *Orta Asya Türkmen Halıları İle Tarihi Anadolu Türk Halılarının  
Ortak Özellikleri*, Atatürk Kültür Merkezi Yayınları, Ankara

Türkölmez, E., ve Konyar, R. (2002). *Yakın Cennet: Şile*, TÜRSAB Dergi , Haziran ,2012

Uzun, A., (2010). *Şile Yöresi Şile Bezi Dokumacılığının Günümüzdeki Durumu*, Yüksek Lisans Tezi, Marmara Üniversitesi, İstanbul

Uğurlu, A. ve Uğurlu, S., (2006). *Yörenin Kültürel Kimliği olarak Buldan Bezi* , Buldan Sempozyumu, Pamukkale Üniversitesi, Buldan Meslek Yüksek Okulu, 23-24 Kasım, Buldan-Denizli  
<http://buldansenpozyumu.pau.edu.tr/kitap/7.oturum/2.pdf>

Yardımcı, K., (2016). *Osmanlı Dönemi Dokuma Sanatı Ürünlerinden Örnekler*, International Journal of Cultural and Social Studies, Mimar Sinan Güzel Sanatlar Fakültesi, Ağustos 2016, İstanbul  
<http://dergipark.gov.tr/download/article-file/253534>

## **GÖRSEL KAYNAKÇA**

### **Görsel 1.: Şile Feneri**

Kaynak: Yakın Cennet: Şile , Elif Türkölmez , Rasim Konyar , TÜRSAB dergi , Haziran 2012, s.33, 17.03.2018

### **Görsel 2. “Çile” (20/1 numara %100 pamuk ipliği)**

Kaynak: İMKB Şile Halk Eğitim Merkezi , 19.01.2018

### **Görsel 3. Çözümlerin Hazırlanması ,**

Kaynak: İMKB Şile Halk Eğitim Merkezi , Dokuma Bölümü , Şile/İSTANBUL , 19.01.2018

**Görsel 4.** Çözümlerin Hazırlanması ,

Kaynak: İMKB Şile Halk Eğitim Merkezi , Dokuma Bölümü , Şile/İSTANBUL ,  
19.01.2018

**Görsel 5.** Ajur Tekniği ile dokunmuş Şile Bezi,

Kaynak: İMKB Şile Halk Eğitim Merkezi , Dokuma Bölümü, Şile/İSTANBUL ,  
19.01.2018

**Görsel 6.** Ajur Tekniği ile dokuma yapan kursiyer,

Kaynak: İMKB Şile Halk Eğitim Merkezi , Dokuma Bölümü , Şile/İSTANBUL ,  
19.01.2018

**Görsel 7.** Ajur Tekniği ile dokunmuş Şile Bezi,

Kaynak: İMKB Şile Halk Eğitim Merkezi , Dokuma Bölümü Şile/İSTANBUL ,  
19.01.2018

**Görsel 8.** Ajur Tekniği ile dokunmuş Şile Bezi,

Kaynak:İMKB Şile Halk Eğitim Merkezi , Dokuma Bölümü Şile/İSTANBUL ,  
19.01.2018

**Görsel 9.** Ajur Tekniği ile dokunmuş Şile Bezi,

Kaynak: İMKB Şile Halk Eğitim Merkezi , Dokuma Bölümü , Şile/İSTANBUL ,  
19.01.201

**Görsel 10.** Şile Bezi,

Kaynak:İMKB Şile Halk Eğitim Merkezi , Dokuma Bölümü , Şile/İSTANBUL ,  
19.01.2018

**Görsel 11.** Yarı otomatik tezgahta dokunan Şile Bezi,

Kaynak: Şile Bezi El Sanatları Merkezi, 17.03.2018 Şile/İSTANBUL

**Görsel 12.** İMKB Şile Halk Eğitim Merkezi'nde bulunan Ahşap El Dokuma Tezgahları, 19.01.2018,

Kaynak: İMKB Şile Halk Eğitim Merkezi Şile/İSTANBUL

**Görsel 13.** Yıkama işleminden sonra kuruması için kuma serilen Şile Bezleri, Emre Toprakçı,

Kaynak: Şile El Sanatları Merkezi, 19.01.2018, Şile/İSTANBUL

**Görsel 14.** : Yıkama ve kurutma işlemi yapıldıktan sonra Şile Bezinin görüntüsü ,

Kaynak: Şile Bezi El Sanatları Merkezi,19.01.2018, Şile/İSTANBUL

**Görsel 15.** Şile Bezi ile yapılan kumaş tasarımları, Arş. Gör. Çisem Gürkan, 20.12.2017

**Görsel 16.** Şile Bezi ile yapılan kumaş tasarımları, Arş. Gör. Çisem Gürkan, 20.12.2017

**Görsel 17.** Şile Bezi ile yapılan kumaş tasarımları, Arş. Gör. Çisem Gürkan, 20.12.2017

**Görsel 18.** Şile Bezi ile yapılan kumaş tasarımları, Arş. Gör. Çisem Gürkan, 20.12.2017

**Görsel 19.** Şile Bezi ile yapılan kumaş tasarımları, Arş. Gör. Çisem Gürkan, 20.12.2017

**Görsel 20.** Şile Bezi ile yapılan kumaş tasarımları, Arş. Gör. Çisem Gürkan, 20.12.2017

**Görsel 21.** Geleneksel Şile Bezi'nin Günümüz Kadın Giysi Modasına Uyarlanması

Hazırlayan: Arş. Gör. Çisem Gürkan

Fotoğraf: Öğr. Gör. Halil Nadir Ede, Işık Üniversitesi GSF

**Görsel 22.** Geleneksel Şile Bezi'nin Günümüz Kadın Giysi Modasına Uyarlanması

Hazırlayan: Arş. Gör. Çisem Gürkan

Fotoğraf: Öğr. Gör. Halil Nadir Ede, Işık Üniversitesi GSF

**Görsel 23.** Geleneksel Şile Bezi'nin Günümüz Kadın Giysi Modasına Uyarlanması

Hazırlayan: Arş. Gör. Çisem Gürkan

Fotoğraf: Öğr. Gör. Halil Nadir Ede, Işık Üniversitesi GSF

**Görsel 24.** Geleneksel Şile Bezi'nin Günümüz Kadın Giysi Modasına Uyarlanması

Hazırlayan: Arş. Gör. Çisem Gürkan

Fotoğraf: Öğr. Gör. Halil Nadir Ede, Işık Üniversitesi GSF

**Görsel 25.** Geleneksel Şile Bezi'nin Günümüz Kadın Giysi Modasına Uyarlanması

Hazırlayan: Arş. Gör. Çisem Gürkan

Fotoğraf: Öğr. Gör. Halil Nadir Ede, Işık Üniversitesi GSF

**Görsel 26.** Geleneksel Şile Bezi'nin Günümüz Kadın Giysi Modasına Uyarlanması

Hazırlayan: Arş. Gör. Çisem Gürkan

Fotoğraf: Öğr. Gör. Halil Nadir Ede, Işık Üniversitesi GSF

**Görsel 27.** Geleneksel Şile Bezi'nin Günümüz Kadın Giysi Modasına Uyarlanması

Hazırlayan: Arş. Gör. Çisem Gürkan

Fotoğraf: Öğr. Gör. Halil Nadir Ede, Işık Üniversitesi GSF

**Görsel 28.** Geleneksel Şile Bezi'nin Günümüz Kadın Giysi Modasına Uyarlanması

Hazırlayan: Arş. Gör. Çisem Gürkan

Fotoğraf: Öğr. Gör. Halil Nadir Ede, Işık Üniversitesi GSF

**Görsel 29.** Geleneksel Şile Bezi'nin Günümüz Kadın Giysi Modasına Uyarlanması

Hazırlayan: Arş. Gör. Çisem Gürkan

Fotoğraf: Öğr. Gör. Halil Nadir Ede, Işık Üniversitesi GSF

**Görsel 30.** Geleneksel Şile Bezi'nin Günümüz Kadın Giysi Modasına Uyarlanması

Hazırlayan: Arş. Gör. Çisem Gürkan

Fotoğraf: Öğr. Gör. Halil Nadir Ede, Işık Üniversitesi GSF

**Görsel 31.** Şile İşlemelerindeki "Gazi Sofrası" Motifi, (Fotoğraf: Suzan Karaman, 2010) ,

Kaynak: Öngen,A., (2016). *Şile İşlemelerindeki Kompozisyon Özellikleri*, İdil Dergisi, 2016, Cilt 5, Sayı 21

**Görsel 32.** Şile İşlemelerindeki "Yasemin" Motifi, (Fotoğraf: Suzan Karaman, 2010)

Kaynak: Öngen,A., (2016). *Şile İşlemelerindeki Kompozisyon Özellikleri*, İdil Dergisi, 2016, Cilt 5, Sayı 21

**Görsel 33.** İMKB Şile Halk Eğitim Merkezi'nde el sanatları kursiyerlerinin yaptığı çalışmalardan örnekler,

Kaynak: İMKB Şile Halk Eğitim Merkezi, 19.01.2018, Şile/İSTANBUL

**Görsel 34 .** İMKB Şile Halk Eğitim Merkezi'nde el sanatları kursiyerlerinin yaptığı çalışmalardan örnekler,

Kaynak: İMKB Şile Halk Eğitim Merkezi, 19.01.2018, Şile/İSTANBUL



**Görsel 35.** İMKB Şile Halk Eğitim Merkezi'nde el sanatları kursiyerlerinin yaptığı çalışmalardan örnekler,

Kaynak: İMKB Şile Halk Eğitim Merkezi, 19.01.2018, Şile/İSTANBUL

**Görsel 36.** Yeşim Salkım, Şile Bezi gelinlik

Kaynak: <http://www.hurriyet.com.tr/kelebek/sile-bezinden-gelinlik-giydi-9522181>

7.3.2018

**Görsel 37.** Baskı Tekniği ile süslenmiş Şile Bezi,

Kaynak: Şile Bezi El Sanatları Merkezi , 19.01.2018, Şile/İSTANBUL

**Görsel 38.** Hesap İşi ile süslenmiş Şile Bezi, örtü

Kaynak:Şile Bezi El Sanatları Merkezi , 19.01.2018, Şile/İSTANBUL

**Görsel 39.** Yıldız Motifi

Kaynak: Şile Bezi El Sanatları Merkezi , 19.01.2018, Şile/İSTANBUL

**Görsel 40.** Panama örgüsü ile dokunmuş Şile Bezi'nden Şallar

Kaynak: Şile Bezi El Sanatları Merkezi , 19.01.2018, Şile/İSTANBUL

**Görsel 41.** Şile Bezi'nden üretilmiş terlikler,

Kaynak: Şile Bezi El Sanatları Merkezi , 19.01.2018, Şile/İSTANBUL

**Görsel 42.** Hesap İşi tekniği kullanılarak hazırlanan Şile Bezi'nden örtü,

Kaynak: Şile Bezi El Sanatları Merkezi , 19.01.2018, Şile/İSTANBUL

**Görsel 43.** Kanaviçe tekniği kullanılarak yapılan süslemeler, el havlusu,

Kaynak: Şile Bezi El Sanatları Merkezi , 19.01.2018, Şile/İSTANBUL

**Görsel 44.** Görsel 44. Cemil İpekçi, 2007 Yaz Koleksiyonu, Bodrum,Muğla  
Kaynak:<https://www.ucankus.com/detay/36203/bodrum-sandalet-evlerinin-acilisinda-cemil-ipekciden-sandaletli-defile-bircok-unlu-manke> , 07.04.2018

**Görsel 45.** Görsel 45. Cemil İpekçi., 2007 Yaz Koleksiyonu, , Bodrum,Muğla  
Kaynak:<https://www.ucankus.com/detay/36203/bodrum-sandalet-evlerinin-acilisinda-cemil-ipekciden-sandaletli-defile-bircok-unlu-manke> , 07.04.2018

**Görsel 46.** Selma State, “Hafif” adlı MBFW 2014 Kadın Giysi Koleksiyonu, İstanbul,  
08.04.2018  
Kaynak:[https://www.sozcu.com.tr/2014/magazin/ecenin-mustesna-hafifligi-623013/31?\\_szc\\_galeri=1](https://www.sozcu.com.tr/2014/magazin/ecenin-mustesna-hafifligi-623013/31?_szc_galeri=1)

**Görsel 47.** Selma State, “Hafif” adlı MBFW 2014 Kadın Giysi Koleksiyonu, İstanbul,  
08.04.2018  
Kaynak:[https://www.sozcu.com.tr/2014/magazin/ecenin-mustesna-hafifligi-623013/31?\\_szc\\_galeri=1](https://www.sozcu.com.tr/2014/magazin/ecenin-mustesna-hafifligi-623013/31?_szc_galeri=1)

**Görsel 48.** Selma State, “Hafif” adlı MBFW 2014 Kadın Giysi Koleksiyonu, İstanbul  
Kaynak: <http://haleceylanbarlas.com/tiril-tiril-bir-yaz-geliyor/> , 08.04.2018

**Görsel 49.** Tuba Ergin, 2016 “Rehab” İlkbahar/Yaz Kreasyonu, Yerebatan Sarnıcı,  
İstanbul.  
Kaynak:<https://modatava.com/sile-bezinin-modasi-hic-bitmiyor-1650ile-bezinin-modasi-hic-bitmiyor-1650>, 08.04.2018

**Görsel 50.** Tuba Ergin, 2016 “Rehab” İlkbahar/Yaz Kreasyonu, Yerebatan Sarnıcı,  
İstanbul.  
Kaynak: <https://modatava.com/sile-bezinin-modasi-hic-bitmiyor-1650>, 08.04.2018

**Görsel 51.** Can Yunus Çetinkaya, 2016 MBFW, ‘016 İlkbahar/Yaz Erkek Giysi Kreasyonu, İstanbul

Kaynak: <http://www.sile.bel.tr/Page/Detail/16993>, 08.04.2018

**Görsel 52.** Can Yunus Çetinkaya, 2016 MBFW, ‘016 İlkbahar/Yaz Erkek Giysi Kreasyonu, İstanbul

Kaynak: <http://www.sile.bel.tr/Page/Detail/16993>, 08.04.2018

**Görsel 53.** Nadia Dafri, 2018 Plaj Koleksiyonu,

Kaynak: <http://nadiadafri.com/en/robe/74-robe-gopala.html>, 08.04.2018

**Görsel 54.** Şile Bezi El Sanatları Merkezi, Showroom, Kadın Gömlek,

Kaynak: Emre Toprakçı, İstanbul, 08.04.2018

**Görsel 55.** Hesap İşi Tekniği ile işlenmiş Runner, Kaynak: Şile El Sanatları Merkezi,

Kaynak: Emre Toprakçı, 08.04.2018

**Görsel 56.** Görsel 56. Dokuma işlemi esnasında ipliklerle yapılan desenler Şile Bezi

Kaynak: El Sanatları Merkezi , 19.01.2018, Şile/İSTANBUL

**Görsel 57.** Görsel 57. Şileli kadınların Şile Bezinden yaptıkları işlemeli anahtarlıklar,

Kaynak: Şile Bezi El Sanatları Merkezi , 19.01.2018, Şile/İSTANBUL

## TEKNİK ÇİZİMLER LİSTESİ

**Teknik Çizim 1.** Şile Bezi Kadın Giysi Koleksiyonu,

Kaynak:Arş. Gör. Çisem Gürkan, Işık Üniversitesi GSF, Moda ve Tekstil Tasarımı Bölümü, 08.05.2018, İstanbul

**Teknik Çizim 2.** Şile Bezi Kadın Giysi Koleksiyonu,

Kaynak: Arş. Gör. Çisem Gürkan, Işık Üniversitesi GSF, Moda ve Tekstil Tasarımı Bölümü, 08.05.2018, İstanbul

**Teknik Çizim 3.** Şile Bezi Kadın Giysi Koleksiyonu,

Kaynak: Arş. Gör. Çisem Gürkan, Işık Üniversitesi GSF, Moda ve Tekstil Tasarımı Bölümü, 08.05.2018, İstanbul

**Teknik Çizim 4.** Şile Bezi Kadın Giysi Koleksiyonu,

Kaynak: Arş. Gör. Çisem Gürkan, Işık Üniversitesi GSF, Moda ve Tekstil Tasarımı Bölümü, 08.05.2018, İstanbul

**Teknik Çizim 5.** Şile Bezi Kadın Giysi Koleksiyonu, Arş. Gör. Çisem Gürkan, 08.05.2018, İstanbul

## URL KAYNAKÇA

**URL1:** [www.silerehber.com](http://www.silerehber.com), 10.03.2018

**URL2:** [https://www.tursab.org.tr/yayin/70/tursab\\_haziran\\_70\\_6606014.pdf](https://www.tursab.org.tr/yayin/70/tursab_haziran_70_6606014.pdf),  
10.03.2018

**URL3:** [http://alector.org/wpcontent/uploads/2016/SCRIPTORAMA\\_MUSEUMS/TURKEY/IPA\\_FLB/8-Sile's\\_Past.pdf](http://alector.org/wpcontent/uploads/2016/SCRIPTORAMA_MUSEUMS/TURKEY/IPA_FLB/8-Sile's_Past.pdf), 10.03.2018

**URL4:** <http://www.coatsindustrial.com/tr/information-hub/apparel-expertise/know-about-textile-fibres>, 10.03.2018

**URL5:** <http://www.coatsindustrial.com/tr/information-hub/apparel-expertise/know-about-textile-fibres>, 10.03.2018

**URL6:** <http://www.coatsindustrial.com/tr/information-hub/apparel-expertise/know-about-textile-fibres>, 10.03.2018

**URL7:** [www.silebezi.com](http://www.silebezi.com), 10.03.2018

**URL8:** <http://www.turkiyegazetesi.com.tr/Genel/a345270.aspx>

**URL9:** <http://www.sile.bel.tr/Mobile/Detail/6375>

**URL 10 :** <http://www.sileistanbul.com/sile-festivali/>

## **Özgeçmiş**

Çisem Gürkan 18 Mart 1990 yılında Ankara'da doğdu. 2012 yılında Işık Üniversitesi Güzel Sanatlar Fakültesi Moda ve Tekstil Tasarımı Bölümü'nden mezun oldu. 2018 yılında Işık Üniversitesi Güzel Sanatlar Fakültesi Moda ve Tekstil Tasarımı Bölümü'nde Yüksek Lisansını tamamladı. 2015 yılından beri Işık Üniversitesi Moda ve Tekstil Tasarımı Bölümü'nde araştırma görevlisi olarak çalışmaktadır. Araştırma alanları giysi teknikleri ve moda illüstrasyonlarıdır.

## **Özgeçmiş**

Çisem Gürkan 18 Mart 1990 yılında Ankara'da doğdu. 2012 yılında Işık Üniversitesi Güzel Sanatlar Fakültesi Moda ve Tekstil Tasarımı Bölümü'nden mezun oldu. 2018 yılında Işık Üniversitesi Güzel Sanatlar Fakültesi Moda ve Tekstil Tasarımı Bölümü'nde Yüksek Lisansını tamamladı. 2015 yılından beri Işık Üniversitesi Moda ve Tekstil Tasarımı Bölümü'nde araştırma görevlisi olarak çalışmaktadır. Araştırma alanları giysi teknikleri ve moda illüstrasyonlarıdır.